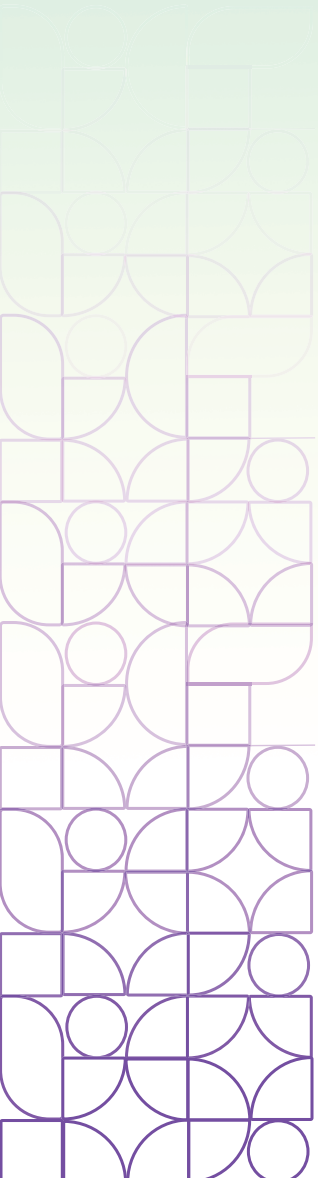


VICTOR SARAIVA



plano de gestão 2024-2028

BOAS VINDAS



O Instituto Federal de Educação, Ciência e Tecnologia Fluminense (IFFluminense) vivencia um momento único e especial: a escolha dos seus gestores para o **Ciclo de Gestão 2024-2028**. Este é o ápice da democracia, e vocês, estudantes e servidores, conhecerão propostas que impactarão de forma significativa o futuro da nossa instituição. À vista disso, é muito importante que todo o processo se pautem no respeito, na construção de ideias focadas em nossa instituição e no debate qualificado.

Movidos pelo papel transformador da Educação Profissional e Tecnológica e pelo desejo de mudanças por parte da nossa comunidade, pensamos em uma nova fase para a gestão da nossa instituição centenária. Pretendemos, então, apresentar um projeto de gestão que vá ao encontro dos anseios da comunidade por renovação e que nos direcione a um único propósito: o fortalecimento da nossa identidade como Instituto Federal Fluminense.

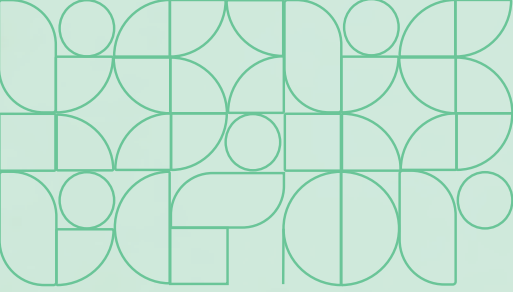
APRESENTAÇÃO

Prezadas servidoras e estudantes e prezados servidores e estudantes do IFFluminense, neste momento de Processo de Consulta para escolha dos cargos de Reitor e Diretores-Gerais dos campi, venho me apresentar para aqueles que ainda não me conhecem.

Sou **Victor Saraiva**, pai da Júlia e do Heleno, esposo da Camila, filho do Nelson e da Maria, nascido no Estado do Rio de Janeiro. Sou bacharel e licenciado em Ciências Biológicas, Mestre em Ciências Biológicas e Doutor em Ciências, com pós-doutorado em Bioquímica de Micro-organismos pela Universidade Federal do Rio de Janeiro (UFRJ). Desde 2008, atuo como Professor de Ensino Básico, Técnico e Tecnológico no IF-Fluminense, ministrando as disciplinas da área de Biologia no Curso Técnico em Química, Licenciatura em Biologia, Engenharia Mecânica, Mestrado Profissional em Engenharia Ambiental e Doutorado Profissional em Modelagem e Tecnologia para Meio Ambiente Aplicada em Recursos Hídricos. Em nossa instituição, tive a oportunidade de atuar como Coordenador de Ensino Superior e Pesquisa em 2010, como Diretor de Administração de 2012 a 2016 e como Diretor-Geral do Campus Cabo Frio de 2016 até o presente momento.

No IFFluminense, participei de momentos únicos da construção e do desenvolvimento desta instituição que tanto admiro pelo seu papel ativo na transformação do território e da realidade daqueles que a integram. Primeiro, como professor, em que pude contribuir na formação de jovens profissionais e tocar os seus sonhos, aproximando-me da realidade dos estudantes. Minha atuação na Diretoria de Administração muito me amadureceu como gestor. Esse amadurecimento foi devido a minha atuação no enfrentamento dos desafios da administração e da manutenção de uma escola e com o compromisso de garantir a permanência do aluno em uma escola nas dimensões da Rede Federal de Ensino. E em todo momento, meu trabalho foi pautado no compromisso de garantir a permanência dos estudantes. O dia a dia no Campus evidenciou, para mim, a realidade muitas vezes desafiadora dos colegas técnico-administrativos





em educação, bem como, as dificuldades da carreira docente.

Com a experiência no Colégio de Dirigentes e no Conselho Superior, aprendi a atuação em rede, de forma integrada e unida aos outros Campi do IFFluminense, compreendendo as nossas diferenças, similaridades e peculiaridades. Em parceria com os diretores dos Campi do IFF, construímos coletivamente a articulação para enfrentamento às adversidades e demandas nacionais, como, por exemplo, os cortes e as reduções de orçamento, que exigiram força e união de todos nós. Além disso, aprimoramos o IFFluminense nas construções e discussões de políticas que tangem o ensino, pesquisa, extensão, na avaliação e harmonização das diretrizes sistêmicas.

Fruto do diálogo com estudantes, técnicos-administrativos e professores, coloquei-me à disposição para me candidatar ao cargo de Reitor do IFFluminense, movido pelo sonho de, junto com cada uma e cada um de vocês, liderar uma transformação significativa em nossa instituição, para fazê-la crescer e fortalecer todo o seu potencial transformador de vidas, de forma a alcançar, ainda mais, os mais vulneráveis de nossa sociedade. Diante disso, apresento-me, porque acredito ser possível fazer um IFFluminense diferente!

Nossa proposta nasce de uma escuta ativa, construída com a participação de estudantes, técnico-administrativos e professores que nutrem um sonho em comum: um instituto mais eficiente, mais diverso e mais inclusivo. Os estudantes são o centro da nossa missão e a valorização de pessoas é ponto de partida para a transformação que almejamos. Posto isso, **convido você a conhecê-la.**



VALORES E PRINCÍPIOS NORTEADORES DA NOSSA GESTÃO

1

INTEGRAÇÃO: acreditamos na importância de estreitar as relações e fortalecer o diálogo entre os Campi e a Reitoria do IFFluminense, com foco nas especificidades e necessidades de cada comunidade. Acreditamos, também, na importância de estreitar relações com instituições parceiras, seja em nível municipal, estadual, nacional ou internacional, estabelecendo uma atuação conjunta para promover a expansão da Educação Profissional e Tecnológica em nosso território de atuação.

3

VALORIZAÇÃO DAS PESSOAS: reconhecemos que o respeito pela condição humana é fundamental para todas as relações sociais. Comprometemo-nos a desenvolver ações para um ambiente institucional seguro, saudável e propício ao bem-estar físico, mental e emocional de servidores, estudantes, terceirizados, estagiários e bolsistas, para que seja estimulado o desenvolvimento humano e profissional.



2

CENTRALIDADE NOS ESTUDANTES: Nossa visão para esta instituição e todas as ações que empreendemos no dia a dia, tanto no processo de ensino-aprendizagem quanto na gestão, serão direcionadas para a formação integral e cidadã dos estudantes.

DIVERSIDADE E INCLUSÃO:

Nosso compromisso é assegurar a inclusão de todas as pessoas em todos os processos do IFFluminense a partir da valorização da diversidade de gênero, orientação sexual, raça e etnia e do enfrentamento ao machismo, LGBTQIA+Fobia, racismo (principalmente o estrutural), capacitismo e quaisquer outras formas ou tipos de discriminação, preconceito e exclusão.

5



4

COMUNICAÇÃO E ESCUTA

ATIVA: Aprimoraremos e fortaleceremos a comunicação estratégica, seja interna ou externa, integrando-a como parte relevante em todos os processos institucionais e não apenas como parte final. Utilizaremos a comunicação principalmente para a escuta ativa de toda a comunidade.

6

CULTURA DE INOVAÇÃO:

Sabemos que toda a nossa comunidade acadêmica possui enorme potencial para inovação. Portanto, buscaremos estimular a inovação nos processos administrativos e de gestão, bem como, na construção de currículos e nos processos de ensino-aprendizagem, com foco sempre na indissociabilidade entre ensino, pesquisa e extensão. Comprometemo-nos a utilizar, de forma estratégica, a Tecnologia da Informação como forma de potencializar a inovação em nossa instituição.

7

DEMOCRACIA, PARTICIPAÇÃO E TRANSPARÊNCIA:

Nosso compromisso é promover a participação dos servidores e estudantes nos processos decisórios da instituição, bem como, o respeito aos colegiados e diálogo aberto com as representações estudantis, sindicais, coletivos, movimentos e quaisquer outras entidades representativas, garantindo a disponibilização de informações de maneira clara e acessível a toda a comunidade acadêmica.



8

SUSTENTABILIDADE:

Estabeleceremos compromisso de tornar os Campi mais sustentáveis em suas diversas dimensões, bem como, fomentar a Educação para o Desenvolvimento Sustentável.

O IFFLUMINENSE A PARTIR DOS CAMPI:

A reitoria atuará como articuladora e apoiadora das potencialidades locais, uma vez que o IFFluminense acontece a partir dos Campi, nas **diversas ações de integração da escola com a comunidade**, em uma estrutura sistêmica.



DIRETRIZES PARA O DESENVOLVIMENTO DO IFFLUMINENSE

- Aprimorar os processos de captação, permanência e êxito dos estudantes: aprofundar e compreender os fatores que mais impactam a permanência e êxito dos nossos estudantes.
- Compromisso com o ensino de alta qualidade para todos: a partir da compreensão histórica da criação desta instituição de educação profissional e tecnológica, defendemos a promoção da inclusão social para todos por meio de ensino de alta qualidade.
- Compromisso com a formação integral dos estudantes: promover a formação integral dos estudantes do IFFluminense, possibilitando o desenvolvimento de habilidades físicas, emocionais, culturais e reforçar os valores como democracia, educação em saúde, respeito aos direitos humanos, inclusão, diversidade, diálogo e tolerância.
- Indissociabilidade entre ensino, pesquisa e extensão: desenvolver currículos e fomentar políticas capazes de fortalecer os pilares do ensino, pesquisa extensão e que contribua com formação acadêmica, profissional, humana e cidadã.
- Defesa e fortalecimento das carreiras docente e técnico-administrativa em educação: fortalecer as carreiras docente e técnico-administrativa em educação a partir da garantia de direitos conquistados e busca da qualidade de vida para o desenvolvimento do trabalho.
- Segurança no ambiente escolar e de trabalho: adotar medidas que conduzam a construção de um ambiente que traga proteção às pessoas, por meio da formação e orientação para a cultura da paz e comunicação não violenta.

O IFF PARA
TODAS E
TODOS



PROPOSTAS

POLÍTICAS ESTUDANTIS, PERMANÊNCIA E ÊXITO

- Criar a Pró-Reitoria de Assuntos Estudantis com o objetivo de coordenar e implementar as políticas de assistência estudantil, bem como, a formação integral dos estudantes, com foco na formação cidadã, diversidade, inclusão, esporte, arte, cultura, alimentação, qualidade de vida e saúde dos estudantes.
- Criar a Política de Alimentação Escolar do IFFluminense com o firme propósito de buscar a universalização da alimentação escolar, inicialmente, aos estudantes do ensino básico e de forma progressiva aos estudantes dos demais níveis de ensino da instituição.
- Garantir o funcionamento de restaurantes estudantis em todos os Campi do IFFluminense.
- Ampliar e fortalecer o Programa Nacional de Alimentação Escolar (PNAE) como política de permanência e inclusão social.
 - Fortalecer os fóruns técnicos de assistência estudantil como instâncias relevantes e norteadoras das políticas voltadas para os estudantes do IFFluminense.
 - Atualizar o Plano Estratégico de Permanência e Êxito dos Estudantes do IFFluminense.
 - Reestruturar o Programa de Assistência Estudantil, tendo por base os novos desafios da vulnerabilidade socioeconômica atual.
 - Discutir, padronizar e modernizar os procedimentos de seleção da assistência estudantil com o objetivo de desburocratizar e facilitar o acesso.
 - Garantir transparência e ampla divulgação do planejamento e execução do orçamento destinado à assistência estudantil.

PROPOSTAS

- Desenvolver Programa de Acolhimento de Novos Estudantes.
- Criar e/ou adaptar espaços de convivência para os estudantes, que deverão ser projetados para refeições, recreação e descanso entre as atividades acadêmicas.
- Estabelecer políticas, integrar e fortalecer ações de prevenção e combate à discriminação, assédio sexual e moral, bullying e outras violências.
- Promover eventos voltados para a discussão sobre raça, gênero e sexualidade, com previsão nos calendários acadêmicos de todos os Campi.
- Criar coordenação para os Núcleos de Estudos Afro-Brasileiros e Indígenas (Neabi) na Reitoria, com a finalidade de articular a integração das temáticas afro-brasileiras e indígenas nos currículos de formação, em conformidade com a Lei N.º 11.645/2008, bem como, em todos os processos da instituição.
- Criar coordenação para os Núcleos de Gênero e Diversidade Sexual (Nugedis) na Reitoria, com o objetivo de realizar estudos, estimular ações, práticas sociais e diálogos de temáticas relacionadas a gênero e sexualidade.
- Criar uma rede de apoio, acolhimento e suporte a membros da comunidade acadêmica que enfrentam situações de assédio, discriminação, preconceito ou qualquer forma de violência e opressão.
- Fortalecer ações de esporte no IFFluminense a partir de investimento em instalações, materiais e participação em eventos nacionais, regionais e multicampi.
- Desenvolver ações de esporte com foco em lazer, saúde e qualidade de vida dos estudantes, com viés relacionado a socialização, empoderamento, saúde física e mental.
- Prover apoio institucional para equipes de competição e olimpíadas do conhecimento e científicas, de E-Sports, circuitos, jogos esportivos e jogos individuais, entre outras.
- Estimular as representações estudantis por meio dos grêmios estudantis, centros e diretórios acadêmicos, coletivos, entre outras.



PROPOSTAS

- Desenvolver Programa de Promoção da Saúde Física e Mental dos Estudantes, com atenção especial à educação em saúde voltada à promoção do autocuidado e da saúde e à prevenção de doenças.
- Consolidar o Programa de Acessibilidade Educacional do IFFluminense por meio do fortalecimento dos Núcleos de Atendimento às Pessoas com Necessidades Educacionais Específicas (NAPNEE).
- Revitalizar e incrementar as atividades relacionadas à arte e à cultura curriculares e extracurriculares no IFFluminense, com foco em todas as formas de expressão artística e cultural e na formação integral dos estudantes.
- Realizar parcerias para a viabilização de eventos tais como concertos, workshops, exposições, peças teatrais, feira de livros, palestras, seminários, festivais, entre outros, a fim de proporcionar acesso à arte e à cultura na comunidade acadêmica e posicionar o IFFluminense como polo de incentivo à arte e à cultura.
- Promover integração artístico-cultural entre os Campi do IFFluminense, viabilizando a realização de encontros, eventos e festivais.
- Ofertar oficinas e cursos à comunidade acadêmica e à comunidade externa, a fim de desenvolver aptidões artísticas e culturais, sendo embrião para viabilizar cursos profissionalizantes em formatos adequados às realidades dos Campi.
- Estimular a formação de grupos teatrais, bandas, orquestras, corais, clubes de literatura, ateliês, cineclubes e outras iniciativas que fortaleçam a educação integral e transformadora.
- Criar equipe para avaliação e monitoramento das políticas estudantis desenvolvidas e implantadas pelo IFFluminense.





POLÍTICAS DE ENSINO E EXTENSÃO

- Realizar discussões em todo o IFFluminense sobre os processos de ingresso de estudantes, no sentido de buscar alternativas para que sejam mais inclusivos e se adequem às realidades locais e consolidar ações de apoio aos Campi nos processos de matrículas.
- Desenvolver soluções tecnológicas para os processos de gestão das informações e documentação do Registro Acadêmico.
- Otimizar o processo de estruturação e reformulação dos Projetos Pedagógicos dos Cursos (PPC).
- Avaliar os processos de implementação e manutenção dos cursos técnicos por itinerários formativos e o acesso dos estudantes às políticas estudantis.
- Instituir um observatório de políticas públicas, com foco em identificar e realçar oportunidades de parcerias entre os Campi e as prefeituras das regiões de abrangência do IFFluminense.
- Estabelecer o diálogo da reitoria com os estudantes, grêmios, centros acadêmicos e demais representações estudantis, a fim de ouvi-los com maior periodicidade, presencialmente e por uso das tecnologias digitais para facilitar a participação dos diferentes Campi.
- Criar um repositório institucional de boas práticas em metodologias e tecnologias educacionais a partir das experiências dos Campi.
- Apoiar os Campi na implementação e no acompanhamento da Educação de Jovens e Adultos Integrada à Educação Profissional e Tecnológica.
- Ampliar a oferta de Cursos de Formação Inicial e Continuada (FIC) nas modalidades presenciais e EAD, com base em prévia prospecção social.
- Desenvolver a Política de Educação a Distância no IFFluminense a partir das demandas vocacionais relacionadas às áreas de abrangência dos Campi.
- Implantar e aprimorar a infraestrutura de multimídia e gravação nos Campi do IFFluminense.
- Criar Comissão de Educação a Distância do IFFluminense.
- Estimular a criação de Cursos de Graduação multicampi a distância .



POLÍTICAS DE ENSINO E EXTENSÃO

- Promover ampla discussão sobre o Ensino Médio Integrado à Formação Técnica, garantindo a participação de toda a comunidade acadêmica.
- Discutir com a comunidade acadêmica as políticas educacionais do ensino básico e superior, entre elas, o Novo Ensino Médio.
- Aprimorar o Estágio Curricular, promovendo discussões sobre sua importância na formação dos estudantes e desenvolvendo parcerias de estágio entre o IFFluminense, empresas e entidades de referência em estágio.
- Explorar a viabilidade de estágios não presenciais, especialmente em empresas de Tecnologia da Informação.
- Retomar o fomento às visitas técnicas para os discentes.
- Apoiar institucionalmente o fortalecimento dos cursos visando à qualidade e focando sempre em um IFF mais forte e melhor.
- Potencializar e valorizar as licenciaturas e cursos de formação de professores, tanto em níveis de graduação quanto de pós-graduação lato e stricto sensu.
- Fomentar a atualização dos Projetos Políticos Pedagógicos (PPP) dos Campi de forma dialogada com toda a comunidade acadêmica.
- Ampliar e modernizar acervos bibliográficos, com foco no acervo bibliográfico digital, capacitação e aquisição de equipamentos e mobiliários para melhor atender aos cursos ofertados no IFFluminense.
- Incentivar abordagens e práticas inovadoras no ensino, com ênfase na melhoria da experiência de ensino-aprendizagem, respeitando a autonomia dos docentes e dos discentes.
- Criar um observatório de Políticas Públicas para identificar oportunidades de parcerias e convênios entre os Campi e as prefeituras locais.
- Desenvolver pesquisa com egressos para fortalecer a política de acesso e permanência e verificar possibilidades de verticalização.
- Estimular o desenvolvimento da extensão no IFFluminense na perspectiva de interação com a comunidade em que os Campi estão inseridos, a fim de trocar saberes, processo educativo, cultural e científico que articula o Ensino e a Pesquisa de forma indissociável e viabilizar a relação transfor-

POLÍTICAS DE ENSINO E EXTENSÃO

madora entre o IFFluminense e a sociedade.

- Oferecer formação contínua aos servidores envolvidos na Extensão dos Campi.
- Ampliar os programas e ações voltados para a formação profissional de mulheres, promovendo qualificação, autoestima e inclusão socioproductiva daquelas em situações de vulnerabilidade.
- Estimular a alocação dos recursos necessários à execução dos projetos de extensão do IFFluminense.
- Integrar as atividades maker aos currículos de ciência, tecnologia, matemática, artes, história, entre outros.
- Estabelecer o Projeto Pedagógico dos Cursos (PPC) dos Centros de Línguas do IFFluminense, permitindo a oferta em diferentes modalidades e oferecendo cursos de idiomas, formação contínua, exames de proficiência e eventos culturais.
- Reforçar os Cursos Preparatórios para o ENEM e o ingresso nos cursos técnicos do IFFluminense.
- Expandir programas de estágio internos no IFFluminense.
- Desenvolver e fortalecer o processo de curricularização da extensão nos cursos técnicos e superiores do IFFluminense.
- Implementar políticas e ações referentes à memória institucional a partir do fortalecimento dos Centros de Memória.
- Consolidar o Movimento Empreendedorismo Júnior no IFFluminense com manutenção e ampliação do apoio à criação, à manutenção e à expansão das Empresas Juniores.
- Apoiar a elaboração de material didático para ações na educação a distância, educação de jovens e adultos e no ensino integrado aplicado à realidade da educação profissional e tecnológica: videoaulas, ilustrações, animações, objetos de aprendizagem, softwares educacionais, simuladores, plugins para ambientes virtuais de aprendizagem, entre outros.

POLÍTICAS DE ENSINO E EXTENSÃO

- Apoiar a capacitação em elaboração, captação de recursos e gestão de projetos de pesquisa para os servidores.
- Criar um Repositório Institucional multicampi para divulgação da produção científica, tecnológica e de inovação, bem como promover o empreendedorismo e ampliar a divulgação da produção acadêmica.
- Potencializar a captação de recursos financeiros para desenvolvimento de pesquisa, inovação e empreendedorismo, criando redes e colaborações intercampi.
- Investir na infraestrutura de laboratórios didáticos e de pesquisa, promovendo o intercâmbio e compartilhamento entre as unidades.
- Estimular publicações científicas, incluindo artigos nacionais e internacionais, materiais didáticos e livros, por meio de editais específicos e cursos de escrita científica para servidores e estudantes.
- Estabelecer política de editais de fomento, envolvendo os Campi para fortalecer a pesquisa e inovação.
- Revitalizar e apoiar a pós-graduação lato sensu no IFFluminense.
- Realizar estudo de viabilidade para novos cursos de pós-graduação lato sensu, mestrado e doutorado regionais, a partir da escuta dos alunos de graduação e dos Campi e da comunidade acadêmica e externa.
- Fortalecer os grupos de pesquisa do IFFluminense.
- Consolidar e fortalecer os Programa de Pós-Graduação e avaliar as demandas para a criação de novos cursos.
- Criar uma coordenação de Pós-gra-



POLÍTICAS DE ENSINO E EXTENSÃO

duações lato sensu.

- Investir na expansão e aprimoramento dos programas de Iniciação Científica, valorizando todas as áreas do conhecimento e tipos de pesquisa.
- Divulgar oportunidades de fomento interno, externo e internacional, expandindo as ações de cooperação com outros Institutos Federais e Universidades para potencializar o trabalho em rede.
- Fortalecer a Editora Essentia e apoiar a criação de revistas científicas relacionadas aos eixos tecnológicos e linhas de pesquisa do IFFluminense.
- Apoiar grupos de pesquisa de servidores e estudantes na participação em eventos regionais, nacionais e internacionais.
- Incentivar a produção tecnológica social para atender às demandas da sociedade e apoiar pesquisas que promovam a inclusão, como para indígenas, quilombolas e pessoas com necessidades específicas.
- Fortalecer as ações do Núcleo de Inovação Tecnológica (NIT) e aprimorar a articulação com os Campi para incentivar a inovação e a difu-

são do conhecimento.

- Criar a Olimpíada de Inovação e conectá-la aos arranjos produtivos locais e estimular a participação de estudantes e docentes na busca por soluções para problemas reais.
- Promover a cultura de inovação, incentivando a realização de eventos como hackathons, projetos de aprendizagem, startup weekends, semanas de empreendedorismo e outras iniciativas que demonstrem o comprometimento do IF-Fluminense com o ecossistema de inovação em níveis local, regional,



POLÍTICAS DE ENSINO E EXTENSÃO

nacional e internacional.

- Fortalecer a atuação do Polo de Inovação, aproximando-o dos Campi para atrair novos projetos de Pesquisa, Desenvolvimento e Inovação (PD&I) com financiamento da Embrapii e/ou participação da iniciativa privada.
- Investir na melhoria da formação de servidoras, servidores e estudantes no que diz respeito à capacitação relacionada a PD&I e empreendedorismo.
- Estabelecer acordos de cooperação técnico-científica internacional para viabilizar programas de pós-doutorado para docentes e missões de prospecção de parcerias internacionais.
- Realizar feiras e workshops dedicados à inovação e ao empreendedorismo, promovendo a prática interdisciplinar de solução de problemas.
- Garantir e promover uma Política de Inovação Tecnológica alinhada com o empreendedorismo social, visando ao desenvolvimento de novos produtos, softwares e patentes.
- Oferecer capacitações relacionadas à proteção de propriedade intelectual

al para pesquisadores, servidores e estudantes, incluindo suporte na redação e no depósito de patentes, bem como outros tipos de propriedade intelectual.

- Estimular parcerias com incubadoras existentes nas proximidades de cada Campus e com o poder público para financiar iniciativas de incubação.
- Estabelecer parcerias com empresas juniores já existentes nos Campi, consolidando-as e incentivando a criação de novas.





INTERNACIONALIZAÇÃO

- Estabelecer a internacionalização em suas diversas vertentes, conforme previsto na Política de Internacionalização do IFFluminense.
- Criar Comitê de Internacionalização como instância de caráter consultivo, propositivo e responsável pelo acompanhamento da execução da Política de Internacionalização do IFFluminense.
- Buscar fomento específico para programas de internacionalização de estudantes, intercâmbio, graduação sanduíche e convênios para obtenção de dupla diplomação, entre outras oportunidades.
- Reformular e fomentar o Programa de Mobilidade Acadêmica do IFFluminense.
- Mapear servidores do IFFluminense interessados em ministrar componentes curriculares, ofertar minicursos, palestras e workshops em língua estrangeira.
- Ampliar o trabalho de relações internacionais, presencial e a distância, com maior presença do IFFluminense em instituições estrangeiras.
- Expandir as ações de internacionalização, fortalecendo as relações de ensino, pesquisa e extensão com institutos politécnicos e universidades, com foco em programas de intercâmbio, dupla titulação e aprendizado intercultural.
- Mapear os acordos de cooperação internacional nos Campi e ampliá-los em nível institucional, incentivando a formação de novos acordos.

VALORIZAÇÃO DAS PESSOAS E QUALIDADE DE VIDA

- Desenvolver uma gestão para as pessoas, humanizada e em defesa dos servidores, sendo dada a devida importância ao diálogo constante.
- Modernizar as formas de organização do trabalho da gestão de pessoas a partir da adoção de estratégias de Governo Digital, capacitação, valorização constante dos servidores da área e atuação integrada e em rede.
- Fortalecer a Câmara de Gestão de Pessoas como espaço para debate técnico e construção de uma perspectiva humanizada para a área.
- Prospectar os trabalhos e pesquisas desenvolvidos pelos servidores e/ou estudantes do IFFLuminense que possam ajudar nas decisões técnicas da gestão.
- Discutir, de forma ampla, qualificada e transparente, critérios para mobilidade interna, remoção, redistribuição, afastamento integral e concessão de bolsas para formação continuada dos servidores, a fim de que se estabeleça critérios mais perenes e que ofereçam maior previsibilidade àqueles que se interessam.
- Reformular as ações de ambientação dos novos servidores a partir do desenvolvimento de um programa que busque a real integração, adaptação e conhecimento do servidor sobre o IFFLuminense.
- Promover a participação e protagonismo feminino na organização do IFFLuminense para alcançar uma maior diversidade e inclusão.
- Estabelecer o Programa de Preparação para Aposentadoria
- Constituir o Programa Professor Sênior.
- Realizar mapeamento de competências necessárias ao desenvolvimento institucional.
- Investir no desenvolvimento das pessoas por meio da formação dos servidores de forma continuada.
- Desenvolver Programa de Formação Contínua de Gestores para os atuais gestores, para os servidores da instituição que possuem interesse em atuar em cargos ou que possuem atuação estratégica no IFFLuminense.
- Desenvolver o PAS - Programa de Acolhimento ao Servidor, com o objetivo de acolher e acompanhar os servidores que estejam passando por momentos difíceis nas mais diversas esferas de suas vidas.
- Desenvolver e implementar a Política de Prevenção e Enfrentamento ao Assédio e Discriminação.
- Estabelecer ações para a prevenção de acidentes e doenças decorrentes do trabalho.
- Fortalecer a Comissão de Ética por meio do



VALORIZAÇÃO DAS PESSOAS E QUALIDADE DE VIDA

- apoio institucional necessário as suas ações e estabelecimento de fluxo institucional para denúncias.
- Incentivar e apoiar a realização de projetos de qualidade de vida em todos os Campi.
 - Reestruturar a Política de Atenção à Saúde e Segurança no Trabalho dos Servidores do IFFluminense por meio de um debate qualificado com todos os profissionais de saúde da instituição e amplo debate com os servidores, com atenção especial às questões relacionadas à saúde mental da comunidade.
 - Incentivar ações para a paridade e equidade racial e de gênero nas instâncias de gestão.
 - Reestruturar, fortalecer e ampliar o Programa de Gestão e Desempenho (teletrabalho) a partir da implantação de todos os aspectos previstos no Decreto nº 11.072/2022 e Instrução Normativa nº 24/2023.
 - Manter flexibilização da jornada de servidores técnico-administrativos que atuam em setores de atendimento ao público, como ferramenta de gestão para garantia e melhoria dos processos de trabalho.
 - Realizar eventos anuais das carreiras do IF-Fluminense para integração profissional e social, a partir de apresentação de trabalhos científicos, palestras, minicursos e debates sobre a carreira.
 - Buscar a paridade entre técnico-administrativos em educação e docentes na composição da equipe gestora da Reitoria.
 - Reestruturar a relação da Comissão Interna de Supervisão do Plano de Carreira dos Cargos Técnico-administrativos em Educação (CISPCCTAE) como órgão de assessoramento na formulação e acompanhamento das políticas da carreira dos técnico-administrativos.
 - Atualizar o Manual de Normas e Critérios da Vida Funcional dos Docentes do IFFluminense.
 - Reestruturar a relação da Comissão Permanente de Pessoal Docente (CPPD) como órgão de assessoramento na formulação e acompanhamento das políticas da carreira docente.
 - Estimular a qualificação dos servidores pela participação em cursos de graduação, pós-graduação e outras modalidades e níveis de Educação Profissional e sua capacitação para o desenvolvimento das atividades de sua função.
 - Incentivar convênios e parcerias para atender as necessidades de capacitação e qualificação dos servidores do IFFluminense e o seu desenvolvimento.
 - Fomentar a capacitação de docentes na educação a distância e educação de jovens e adultos.



ADMINISTRAÇÃO

- Atualizar os fluxos de trabalho da Administração a partir das perspectivas dos Campi, por meio do fortalecimento, atuação contínua e diálogo constante com a Câmara de Administração do IFFluminense.
- Reorganizar estrutural e conceitualmente a Comissão multicampi de Orçamento do IFFluminense, incluindo toda a comunidade acadêmica no debate sobre a temática, comprometendo-se, ainda, em realizar visitas aos Campi para diálogo transparente sobre a situação orçamentária do instituto e garantir a criação de estratégias para ampla divulgação dos resultados obtidos a partir do trabalho desta comissão.
- Realizar, por meio da Câmara de Administração e Comissão multicampi de Orçamento, estudos sobre modelos de contratos, organização dos trabalhos, despesas discricionárias, modelos de atuação a fim de dispor de informações técnicas e confiáveis para a tomada de decisão em relação à aplicação de recursos no IFFluminense.
- Sistematizar os procedimentos necessários para a gestão orçamentária no IFFluminense, garantindo, principalmente, a reestruturação do Painel de Execução Orçamentária e Financeira de forma que as informações sejam disponibilizadas de forma transparente e em linguagem de fácil acesso e compreensão à comunidade interna e externa.
- Estabelecer ações para o acompanhamento das despesas discricionárias, melhorando a qualidade da aplicação dos recursos e buscando abertura de espaço no orçamento para ampliação dos investimentos.
- Padronizar procedimentos para a fiscalização e gestão de contratos, a fim de alcançar melhores resultados nos contratos vigentes, bem como, promover



ADMINISTRAÇÃO

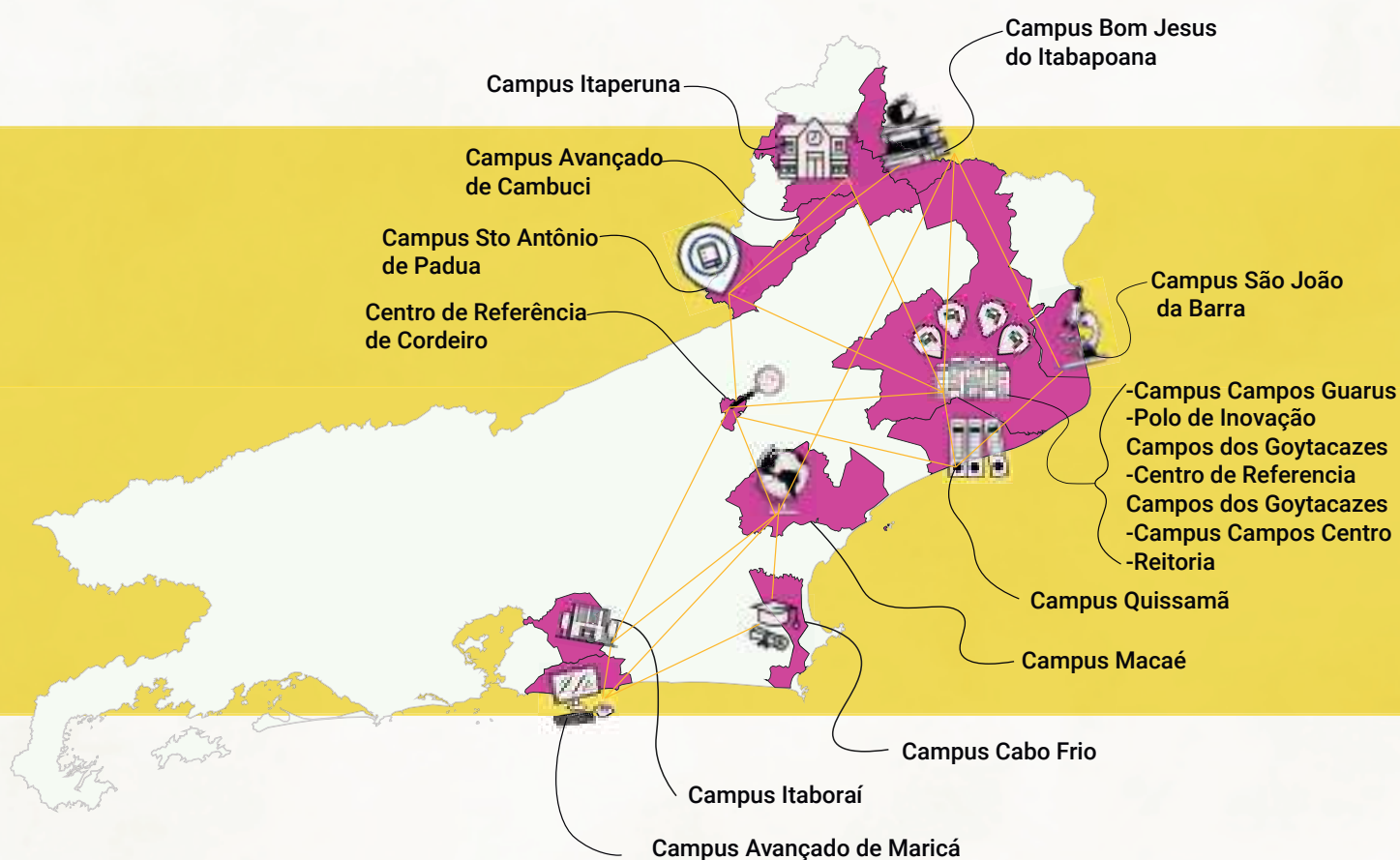
estrutura necessária para a adoção dos procedimentos padronizados.

- Adotar ações para a regularização do patrimônio (bens permanentes) e imóveis do IFFluminense por meio de ampla discussão com a Câmara de Administração.
- Aprimorar a sistemática de controle de estoque com vistas a utilização das informações geradas para o planejamento dos processos licitatórios, gerando integração na cadeia de suprimentos.
- Planejar de forma coordenada o desfazimento de bens e materiais por meio de doações, leilões e destinação final ambientalmente adequada a partir do estabelecimento de parcerias com as cooperativas de catadores de materiais reutilizáveis e recicláveis, buscando resolver os problemas relacionados ao acúmulo de resíduos sólidos, falta de espaço para armazenagem e impactos ambientais.
- Estabelecer procedimentos para planejar e executar o Plano Anual de Contratações garantindo uma execução espaçada no decorrer do ano e que não sobrecarregue a área de aquisições e contratações, bem como, integrar o Plano Anual de Contratações a outros instrumentos de planejamento da instituição.
- Criar programa de capacitação de fornecedores locais, a fim de estimular a participação deles em processos licitatórios do IFFluminense, bem como contribuir para o desenvolvimento local.
- Estabelecer procedimentos para as aquisições e contratações compartilhadas de forma a prevenir a prorrogação excepcional de contratos e não causar o desabastecimento dos estoques do IFFluminense.



INFRAESTRUTURA

- Aprimorar o processo de fiscalização e acompanhamento das obras realizadas no IFFluminense por meio da presença dos fiscais de contrato nos Campi.
- Garantir a discussão das intervenções de infraestrutura dos Campi do IFFluminense com a comunidade acadêmica.
- Investir em segurança na Reitoria e nos Campi considerando a adoção, em maior escala, de tecnologias de monitoramento eletrônico.



- Elaborar e implantar Plano de Inspeção e Manutenção dos Imóveis, diagnosticando e planejando as manutenções necessárias aos Campi.
- Buscar a renovação da frota de veículos do IFFluminense, analisando as múltiplas possibilidades de contratação e estratégias de compartilhamento de veículos e pesquisas sobre gestão de frota veicular em instituições públicas, para viabilizar as visitas técnicas, transporte de servidores e alunos para eventos, jogos e reuniões acadêmicas.
- Desenvolver e executar ações para garantia da acessibilidade física nos Campi do IFFluminense.
- Desenvolver plano para combate a incêndio no IFFluminense, a fim de garantir segurança a toda comunidade acadêmica.

RELAÇÕES INSTITUCIONAIS

- Criar o Escritório de Projetos e Captação de Recursos a fim de aumentar e diversificar a captação de recursos externos junto a instituições públicas em diferentes esferas de governo e instituições privadas.
- Atuar na captação de recursos de emendas parlamentares de forma planejada, articulada, dialogada e transparente para investir em instalações e aquisição de equipamentos, bolsas de alunos, material de consumo, dentre outros.
- Aprimorar o relacionamento do IFFluminense com a Fundação Pró-IFF, a fim de que seja expandida a capacidade institucional de atuar estrategicamente no apoio aos projetos de pesquisa, ensino, extensão e de desenvolvimento institucional, científico e tecnológico.
- Aproximar e aprofundar, de forma estratégica e planejada, as relações do IFFluminense com instituições públicas e privadas parceiras em seu território de atuação, a fim de contribuir para discussões, construção de soluções e apoio ao desenvolvimento profissional, científico e tecnológico, bem como, da arte, cultura, esportes e sustentabilidade.
- Elaborar fluxos claros e transparentes para o estabelecimento de parcerias institucionais com a iniciativa pública, privada e com a Fundação de Apoio Pró-IFF.
- Reivindicar no CONIF e órgãos externos as pautas em defesa da carreira dos servidores e a busca pelo atendimento integral aos alunos do IFFluminense.



SUSTENTABILIDADE

- Reestruturar o Núcleo de Sustentabilidade do IFFluminense (NUSIFF) a partir de discussões relacionadas à equipe de trabalho, liderança do núcleo e priorização da questão de sustentabilidade na instituição.
- Elaborar o Plano de Logística Sustentável que permita ao IFFluminense estabelecer práticas de sustentabilidade e racionalização de gastos e processos na Administração Pública.
- Aderir ao Programa Agenda Ambiental na Administração Pública - A3P com o objetivo de estimular a prática de ações sustentáveis, com foco nos seis eixos temáticos: uso racional dos recursos naturais e bens públicos; gestão de resíduos gerados; qualidade de vida no ambiente de trabalho; sensibilização e capacitação dos servidores; compras públicas sustentáveis; e construções sustentáveis.
- Dar continuidade à implantação do Programa de Eficiência Energética em todos os Campi do IFFluminense para diminuição do gasto com energia elétrica e contribuindo para a agenda global de sustentabilidade.
- Desenvolver a discussão da sustentabilidade nos ambientes de ensino do IFFluminense, revisitando currículos e trabalhando a Educação para o Desenvolvimento Sustentável, bem como, realizar amplas campanhas de conscientização em todos os espaços da instituição.
- Implantar Programa de Eficiência de Gastos a partir do desenvolvimento de ações que melhorem a qualidade do gasto público e a qualidade do serviço público prestado à sociedade.
- Estabelecer projetos de infraestrutura que envolvam os servidores e cursos em grandes campanhas para o desenvolvimento de um projeto sustentável com apoio da reitoria para a execução nos Campi.



- **uso racional dos recursos naturais e bens públicos;**
- **qualidade de vida no ambiente de trabalho;**
- **agenda global de sustentabilidade.**

DESENVOLVIMENTO INSTITUCIONAL E GOVERNANÇA

- Ressignificar o papel da Reitoria como estrutura de articulação e apoio aos Campi, realizando ações itinerantes da equipe de gestão da Reitoria para possibilitar uma escuta ativa e levantamento de demandas nas unidades.
- Promover e articular a integração entre os Campi, com fóruns temáticos onde os servidores sejam protagonistas da discussão. E para integrar, é preciso conhecer. Por isso, o Programa Conexões promoverá que os servidores conheçam as demais unidades e realidades do Instituto.
- Revitalizar o Escritório de Projetos Estratégicos do IFFluminense a partir do estabelecimento de uma metodologia de gerenciamento de projetos, formação de equipe multi-



disciplinar, desenvolvimento da abordagem de projetos na instituição e atualização do portfólio de projetos estratégicos do IFFluminense.

- Otimizar a atuação dos servidores do IFFluminense a partir da abordagem do trabalho em rede, fortalecendo a atuação multicampi, multisetorial e auxiliando na consecução dos objetivos estratégicos da instituição.
- Mapear boas práticas para difusão por meio da Vitrine de Projetos, um espaço aberto para compartilhamento de experiências, intercâmbio de conhecimentos, celebração de bons resultados e de aprendizado com os erros das equipes que inovam no IFFluminense, possibilitando a aprendizagem colaborativa, a replicabilidade/adaptabilidade das boas práticas por outros Campi e a preservação do conhecimento produzido.

DESENVOLVIMENTO INSTITUCIONAL E GOVERNANÇA

- Promover a participação direta de servidores e estudantes na proposição, desenvolvimento e avaliação de políticas institucionais. A plataforma ParticipalFF pode ser utilizada como uma das ferramentas para que os servidores e estudantes possam propor ações e avaliar continuamente as políticas institucionais implementadas.
- Estabelecer e divulgar metas anuais de gestão do IFFluminense, a fim de que todos estejam na mesma direção, com participação das comunidades acadêmicas e baseadas no Plano de Desenvolvimento Institucional (PDI).
- Mapear as potencialidades de desenvolvimento socioeconômico e cultural no âmbito do IFFluminense, a fim de que a instituição cumpra a intenção prevista na lei de criação dos institutos, bem como, esteja preparada para novas fases de consolidação e expan-



são da Rede Federal e oriente a atuação institucional para a consolidação e fortalecimento dos arranjos sociais, produtivos e culturais locais.

- Criar Política de inovação nos Serviços Públicos, suportada pela Incubadora de Ideias, que permita o uso de Metodologias Ágeis para a implementação de projetos piloto e, a partir dos resultados alcançados, promover a difusão de soluções inovadoras.
- Criar indicadores de eficiência dos trâmites administrativos para evidenciar os gargalos e gerar dados que possibilitem propor soluções mais assertivas para a melhoria dos processos, tendo o Sistema Unificado de Administração Pública (SUAP) como fonte de informações automatizadas para o acompanhamento dos indicadores propostos.

DESENVOLVIMENTO INSTITUCIONAL E GOVERNANÇA

- Buscar estratégias para garantir a participação e o funcionamento efetivo dos colegiados na construção e avaliação de políticas institucionais. Atualmente a maior parte desses colegiados possui uma grande quantidade de representações vagas e dificuldade de quórum nas reuniões, o que demanda pensar novas estratégias para sua efetiva atuação com autonomia.
- Elaborar Plano de Gestão do Conhecimento do IFF, qualificando o trabalho institucional, dando clareza de atribuições dos servidores e equipes e permitindo a elaboração colaborativo de manuais, cadernos formativos e outras estratégias e gestão do conhecimento.





TECNOLOGIA DA INFORMAÇÃO

- Gerenciar a Tecnologia da Informação como área estratégica para o IF-Fluminense, capaz de contribuir para o desenvolvimento de soluções para a instituição que auxiliem na consecução dos objetivos estratégicos, na gestão do conhecimento e gere valor para a comunidade acadêmica.
- Fortalecer a atuação colegiada da área de Tecnologia da Informação do IFFluminense por meio do Comitê de Governança Digital e Câmara de Tecnologia da Informação da instituição.
- Integrar a área de Tecnologia da Informação às demais áreas da instituição.
- Estimular a cultura de Segurança da Informação por meio de políticas, ações, formação, boas estratégias de comunicação e estabelecimento de métricas relacionadas a esta temática.
- Aplicar as tecnologias da informação para a transformação digital dos processos e procedimentos administrativos com o objetivo de torná-los mais célebres e eficientes.
- Garantir formação continuada aos servidores da área de tecnologia da informação que contemple o desenvolvimento de novas lideranças, especialização técnica e formação em novas tecnologias digitais.
- Ampliar o Plano de Dados Abertos do IFFluminense a partir da disponibilização de novos dados a fim de incrementar o processo de transparência, acesso a dados e gestão das informações na instituição.

COMUNICAÇÃO

- Abordar a comunicação de forma estratégica no IFFluminense, integrando-a como parte relevante de todas as etapas dos processos e projetos realizados na instituição e não apenas como parte final do processo, garantindo ainda apoio dos gestores à área de comunicação.
- Criar a Câmara de Comunicação do IFFluminense como forma de fortalecer a atuação dos comunicadores da instituição, garantindo a relevância da área para os processos de gestão e de ensino e aprendizagem.
- Elaborar o Plano Anual de Comunicação como forma de planejar e priorizar as demandas indicadas aos setores de comunicação do IFFluminense, permitindo o cumprimento e aplicação dos princípios previstos na Política de Comunicação da instituição e garantindo o cumprimento dos fluxos e procedimentos estabelecidos.
- Divulgar as ações do IFFluminense relacionadas ao ensino, pesquisa, extensão e inovação como forma de difundir a ciência e tecnologia, a fim de reconhecer esforços de servidores e estudantes, despertar o interesse dos estudantes e toda comunidade externa pela instituição, valorizando assim o IFFluminense e consolidando a imagem institucional.

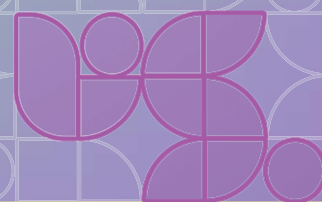


COMUNICAÇÃO

- Analisar o desempenho dos canais de comunicação oficiais do IFFluminense e reformulá-los, a fim de que a comunicação com a comunidade interna e externa seja aprimorada.
- Criar estratégias eficientes de comunicação interna como forma de difundir informações relevantes à comunidade acadêmica, aprimorar a comunicação entre os Campi/unidades e gerar engajamento e envolvimento da comunidade acadêmica com o IFFluminense.
- Realizar levantamento da estrutura existente nos setores de comunicação dos Campi, a fim de identificar as necessidades de melhoria e criar um planejamento para atendê-las.
- Aprofundar o relacionamento com a imprensa do território de atuação do IFFluminense, buscando a divulgação das ações institucionais, bem como elaborar programa especial de media training para os gestores da instituição.
- Estabelecer sistemática para gerenciamento de crises na instituição a partir da criação do Comitê de Gestão de Crises e por meio das ações de monitoramento.



Durante a campanha, ouviremos as proposições e continuaremos em diálogo com a comunidade acadêmica para que tenhamos um debate qualificado. Caso queira participar, deixe sua contribuição lendo o QR Code abaixo:



VICTOR SARAIVA

O IFF PARA TODAS E TODOS

