

PLANO ESTRATÉGICO INSTITUCIONAL

REVISÃO
2025

Expediente

REITOR

Victor Barbosa Saraiva

PRÓ-REITORIA DE ADMINISTRAÇÃO

Fernando Nunes de Souza Santos

PRÓ-REITORIA DE POLÍTICAS ESTUDANTIS

Marcia Regina Chrysostomo

PRÓ-REITORIA DE ENSINO

Paulo Vitor Vidal Aguiar

PRÓ-REITORIA DE GESTÃO DE PESSOAS E DESENVOLVIMENTO INSTITUCIONAL

Vinicius Chrysostomo Silva

PRÓ-REITORIA DE PESQUISA, PÓS-GRADUAÇÃO, INOVAÇÃO E EXTENSÃO

Simone Vasconcelos Silva

DIRETORIA DO CENTRO DE REFERÊNCIA

Aline Pires Vieira de Vasconcelos

DIRETORIA DE COMUNICAÇÃO

Mônica Athayde Goncalves

DIRETORIA EXECUTIVA

Adriana Lima de Sousa

DIRETORIA DE GESTÃO DA TECNOLOGIA DA INFORMAÇÃO

Rebeca Marcilio Araujo Capdeville Campanha

DIRETORIA DE INFRAESTRUTURA

Luiz Alberto Louzada Hosken

DIRETORIA DO POLO DE INOVAÇÃO

Vicente de Paulo Santos de Oliveira

DIRETORIA DE RELAÇÕES INSTITUCIONAIS

Ileana Celeste Fernandez Franzoso

PLANO ESTRATÉGICO INSTITUCIONAL

REVISÃO 2025

Sumário

1. INTRODUÇÃO	5
2. PRINCÍPIOS NORTEADORES	5
3. METODOLOGIA APLICADA	8
4. CADEIA DE VALOR	10
5. REFERENCIAL ESTRATÉGICO	13
6. ALINHAMENTO ESTRATÉGICO	14
7. DIAGNÓSTICO ESTRATÉGICO (SWOT).....	15
8. MAPA ESTRATÉGICO	16
9. OBJETIVOS ESTRATÉGICOS	22
10. PAINEL DE INDICADORES.....	27
11. PORTFÓLIO ESTRATÉGICO	43

1. INTRODUÇÃO

O planejamento estratégico é um processo sistêmico para definir a estratégia de alcance de uma situação futura desejada. Ele parte da condição presente e do entendimento da identidade institucional, considerando a análise do contexto para buscar maior efetividade nos resultados e eficiência na gestão de recursos.

A estrutura multicampi do IFFluminense e as metas estabelecidas para a Rede Federal de EPCT, citadas no Projeto Político-Pedagógico Institucional (PPI), requerem mecanismos de gestão que garantam o fortalecimento do caráter sistêmico do Instituto e a consolidação de sua identidade. Nesse contexto, o planejamento estratégico assume um papel fundamental como ferramenta de gestão.

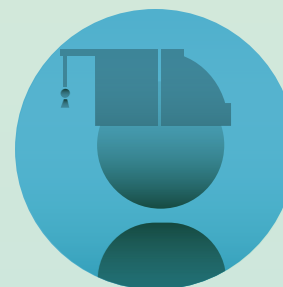
Durante o período de execução deste PDI (2023.2-2028.1), o Plano Estratégico Institucional definirá o conjunto de programas e projetos, além de orientar a elaboração dos Planos de Ação Anual (PAA) – instrumentos de caráter mais tático e operacional. Em conformidade com a Instrução Normativa nº 24, de 18 de março de 2020, o Plano Estratégico passará por um processo de revisão anual, assegurando sua contínua aderência ao contexto interno e externo. Espera-se que os programas, projetos e ações definidas nos planos impactem tanto o avanço das políticas educacionais quanto a proposta orçamentária do IFFluminense, auxiliando na definição de prioridades.

Conforme detalhado a seguir, a construção do planejamento estratégico do IFFluminense considerou a metodologia do *Balanced Scorecard* (BSC). Este método estabeleceu um processo estruturado para a criação de objetivos estratégicos em todos os níveis, permitindo o desdobramento do referencial estratégico (missão, visão e valores), a integração de ações e o alinhamento de toda a instituição com seus sete princípios norteadores.

2. PRINCÍPIOS NORTEADORES

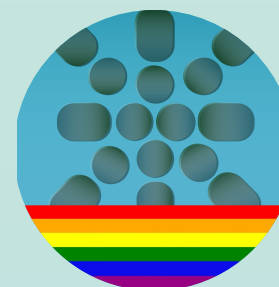
O Plano Estratégico do IFFluminense é orientado por sete princípios fundamentais. Estes princípios norteiam a contínua discussão e construção da identidade institucional, a partir de sua reali-

dade multicampi e de seu desenvolvimento com as comunidades. Seu conteúdo estabelece a ligação entre a visão de humanidade e sociedade coletivamente desejada pela instituição e as suas práticas cotidianas, materializando opções políticas, pedagógicas e filosóficas.



Efetividade social da educação e formação integral

O processo educacional deve propiciar o atingimento de objetivos relevantes para os estudantes: a construção do conhecimento, o acesso ao trabalho e a reflexão sobre seu papel na sociedade. Para tal, a formação integral promovida pelo IFFluminense integra, além dos aspectos técnicos e tecnológicos, todas as dimensões das relações humanas, conferindo relevância aos valores, às dimensões afetivas, às artes, à cultura e ao esporte. Esta formação é a síntese do esforço institucional para a apropriação crítica da ciência e a compreensão de suas relações com a sociedade, a cultura e, em especial, o mundo do trabalho.



Inclusão e garantia das condições de aprendizagem, de forma solidária e com respeito à diversidade

A instituição deve estar em constante expansão de sua capacidade de acolher todas as pessoas, sem exceção, independente-

mente de suas características, histórias e condições. As políticas de acesso, permanência e êxito constituem o eixo central para a discussão de currículos e demais políticas intersetoriais. O objetivo é universalizar não apenas o acesso, mas, sobretudo, as condições efetivas de aprendizagem, tornando a educação um direito universal concretizado.



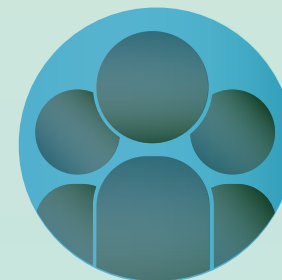
Gestão democrática e transparente e boa governança

A gestão deve promover a participação da comunidade escolar como sujeito ativo, por meio da disponibilização transparente de informações e de uma comunicação clara. Essa premissa contribui para que cada ator tenha clareza e conhecimento sobre seu papel na comunidade. Além de fomentar os espaços coletivos institucionais de proposição, consulta, decisão, deliberação, assessoramento e representação, o processo de gestão democrática deve desenvolver canais efetivos para a escuta da comunidade, a promoção de debates e a criação de espaços de diálogo e exposição de ideias, podendo incluir, inclusive, mecanismos de democracia direta. Neste contexto, insere-se também o conjunto de processos, costumes, políticas e regulamentos que definem a forma de administrar a instituição de maneira responsável, eficiente, efetiva e orientada ao consenso, princípios estes que fundamentam a boa governança.



Valorização dos servidores

A ação institucional concretiza-se por meio da produção de políticas educacionais, cujos principais atores são as comunidades de servidores. Dessa forma, é compromisso institucional prioritário valorizar a Qualidade de Vida no Trabalho e promover o desenvolvimento contínuo dos servidores, alinhando os objetivos institucionais às suas expectativas de desenvolvimento pessoal, atuação cotidiana e progressão na carreira.



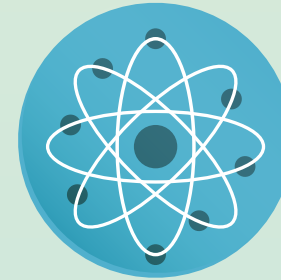
Integração

A instituição deve promover a integração interna, entre seus setores, campi e comunidades, e a integração externa, com atores socioeducacionais, econômicos, ambientais e internacionais. Esse processo fundamenta-se na afirmação da identidade institucional, em uma comunicação eficaz e no diálogo permanente com a comunidade interna e a sociedade. A prioridade é fomentar a cooperação que fortaleça a contínua edificação da Rede Federal de Educação Profissional, Científica e Tecnológica, constituindo-se em eixo fundamental para o cumprimento da missão de assumir o protagonismo na definição e execução de políticas de educação e trabalho.



Inovação e sustentabilidade

A instituição deve cultivar a inovação em suas múltiplas dimensões – ensino, pesquisa, extensão, gestão de pessoas e administração – e em diferentes temas e ações, com destaque para o empreendedorismo. Enquanto princípio, a inovação possibilita a criação de novos caminhos e estratégias, além de inventar ou adaptar ideias, processos, tecnologias, sistemas, ferramentas, valores e conceitos. De modo complementar e indissociável, todos os processos institucionais devem se orientar pela sustentabilidade em suas dimensões social, ambiental e econômica, garantindo a satisfação das necessidades do presente sem comprometer a capacidade das gerações futuras de suprirem as suas próprias.



Articulação entre educação, ciência e tecnologia

O IFFluminense compromete-se com a formação de jovens e trabalhadores e com o desenvolvimento da ciência e da tecnologia de forma articulada e indissociável. A ciência deve ser desenvolvida por meio de um trabalho sistemático e criativo, abrangendo o conhecimento sobre o ser humano em sociedade, a natureza e a cultura, com o propósito de gerar desenvolvimento social e aprimorar os processos educacionais. De modo convergente, é imperativo desenvolver tecnologias orientadas para as transformações sociais e a redução de desigualdades, que aprimorem os processos produtivos e seus desdobramentos em atendimento às necessidades humanas. A responsabilidade social dos produtores de conhecimento científico e tecnológico origina-se do processo de disponibilização de representações que permitam aos estudantes e cidadãos interagir, tomar decisões e compreender as dimensões relativas ao trabalho e à sociedade. Esta articulação fundamenta-se, ainda, na integração entre ensino, pesquisa e extensão, para a construção de políticas educacionais que tenham o trabalho como princípio educativo e a pesquisa como princípio pedagógico.

3. METODOLOGIA APLICADA

O Balanced Scorecard (BSC) é a metodologia escolhida para traduzir o referencial estratégico (missão, visão e valores) em objetivos operacionais, iniciativas tangíveis e um sistema de monitoramento, direcionando os esforços de toda a instituição para a realização da estratégia. Esse modelo é organizado em perspectivas – categorias que agrupam objetivos estratégicos mensuráveis, cada uma com foco em um aspecto específico do desempenho institucional. Dentro de cada perspectiva, são definidos conjuntos de objetivos estratégicos inter-relacionados.

Os indicadores são ferramentas cruciais para mensurar o progresso, comunicar a estratégia de forma clara e alinhar as iniciativas em todas as unidades do Instituto, com o fim de alcançar metas comuns e resultados compartilhados. É importante destacar que o BSC funciona primariamente como um sistema de comunica-

ção, informação e aprendizagem organizacional, e não como um sistema de controle tradicional e punitivo.

A adoção do BSC possibilitou uma visão abrangente e integrada para descrever, implementar e gerenciar a estratégia institucional. Isso se dá por meio da medição e avaliação contínuas dos objetivos estratégicos e das iniciativas (projetos e ações) voltadas para o cumprimento da missão e da visão de futuro do IFFluminense.

Na definição do portfólio estratégico, foram identificados os principais programas, projetos e ações que contribuirão para o alcance dos objetivos estratégicos. Este portfólio é fundamentado nos sete princípios norteadores do Instituto, os quais orientam sua atuação de forma integrada e pautada no conhecimento plural da comunidade institucional. O esquema a seguir ilustra a arquitetura metodológica do Plano Estratégico Institucional, apresentando seus principais elementos basilares e as relações entre eles.



Figura 1. Diagrama da metodologia do Plano Estratégico Institucional

A metodologia de elaboração desta revisão do Plano Estratégico considerou, de forma fundamental, o processo de aprendizagem institucional adquirido com a execução e o monitoramento do PDI vigente (2023.2-2028.1). As atualizações foram pautadas pela análise do cenário atual e pela experiência prática acumulada desde o início do ciclo de planejamento, sempre em conformidade com a legislação federal pertinente.

Para conduzir este trabalho, foi instituída uma Comissão, por meio da Portaria Nº 267/2025 - IFFlu, de 16 de maio de 2025. A Comissão foi composta pelos gestores máximos das áreas, cabendo a cada um deles a revisão e atualização dos objetivos, metas, indicadores e projetos estratégicos de suas respectivas esferas de atuação. A Diretoria de Desenvolvimento Institucional (DDI) assumiu a coordenação dos trabalhos, sendo responsável pela consolidação das contribuições, redação final e integração das peças em um documento.

Como elementos fundantes e normativos, a revisão deste plano atende rigorosamente às diretrizes da Instrução Normativa do Ministério da Economia Nº 24, de 18 de março de 2020, que estabelece os elementos mínimos obrigatórios para o planejamento estratégico, a saber:

- ✓ A cadeia de valor da instituição;
- ✓ A identidade estratégica (missão, visão de futuro, valores e mapa estratégico);
- ✓ Os objetivos estratégicos e suas respectivas metas;
- ✓ Os indicadores, com seus atributos: fórmula de cálculo, periodicidade de medição, linha de base e metas;
- ✓ Os projetos estratégicos a serem desenvolvidos, com seus atributos: principais entregas, prazos e unidade responsável.

O processo de elaboração seguiu as seguintes etapas:

1. Levantamento de oportunidades de melhoria: A fase inicial consistiu em um diagnóstico baseado no cenário atual e na experiência do PDI vigente, utilizando como fontes primárias de análise:

- Relatórios da Autoavaliação Institucional;
- Relatórios de Gestão;

- Orientações contidas nos instrumentos normativos federais, como o Decreto Nº 9.235/2017, a Instrução Normativa ME Nº 24/2020 e as normativas do TCU.

2. Revisão técnica pela Comissão especializada: Os gestores de cada área, na condição de membros da Comissão, realizaram a análise crítica e a proposta de ajustes dos componentes do plano estratégico sob sua responsabilidade, garantindo a aderência à realidade operacional e aos desafios contemporâneos.
3. Consolidação e harmonização: A Diretoria de Desenvolvimento Institucional (DDI) consolidou todas as contribuições, assegurando a padronização, a integração horizontal entre as áreas e a correta formatação do documento conforme as normas.
4. Apresentação e validação pelo Comitê Interno de Governança: O documento consolidado foi, então, apresentado ao Comitê Interno de Governança – integrado pelo Reitor (presidente), Pró-Reitores, Diretores Sistêmicos e Diretores-Gerais dos Campi – para diálogo, reflexão final e homologação. Esta etapa garantiu o alinhamento estratégico de alto nível e a aprovação formal das diretrizes que orientarão a instituição até 2028.

4. CADEIA DE VALOR

A Cadeia de Valor do IFFluminense representa, de forma gráfica, a sequência de processos-chave por meio dos quais a instituição executa sua missão, cria valor para seus alunos e para a sociedade e sustenta suas operações. Ela é composta por três macro categorias de processos de nível 0: Finalidade (os resultados entregues), Governança (a direção estratégica e o controle) e Gestão (a operação e o suporte).

Esses macroprocessos de nível zero se desdobram em processos de níveis subsequentes. Neste documento, optou-se por detalhar a cadeia até o nível 1, por entender que este é o nível de abstração estratégica adequado ao Plano de Desenvolvimento Institucional. Os desdobramentos posteriores (níveis 2, 3 e assim por diante), de caráter tático e operacional, são de responsabilidade das unidades específicas (Campi e Reitoria), que devem desenvolvê-los de acordo com suas particularidades e necessidades locais, sempre alinhados à estrutura macro aqui apresentada.

Os diagramas de níveis 0 e 1, apresentados a seguir, foram construídos a partir da revisão do levantamento documental e entrevistas com dirigentes, realizados à época pelo Escritório de Processos e Projetos Estratégicos (EPPE). O mapeamento teve como objetivo identificar e estruturar os macroprocessos refletindo as competências e atividades essenciais exercidas pelo IFFluminense. Para conhecer mais sobre a Gestão de Processos no IFFluminense [CLIQUE AQUI](#).

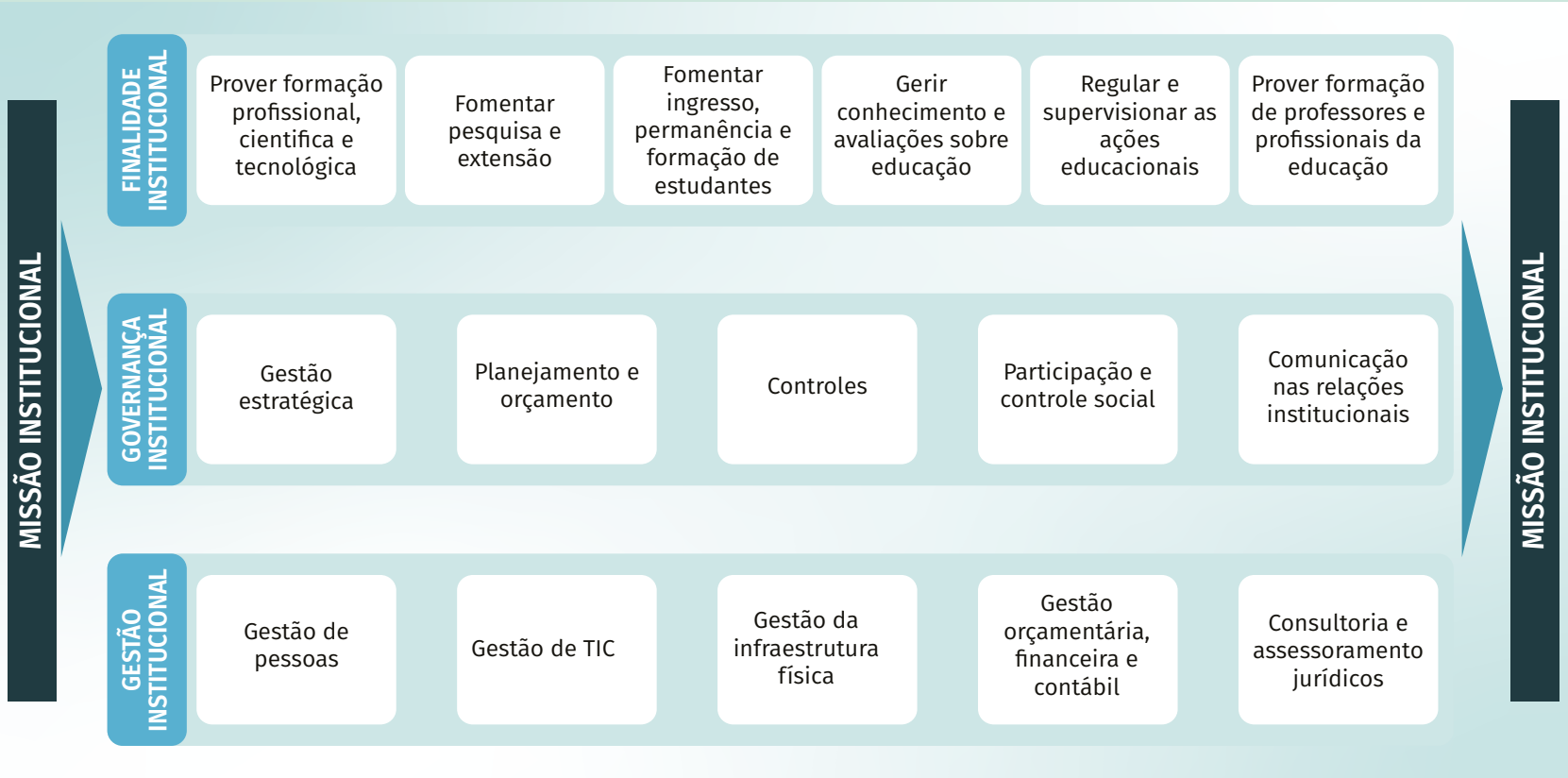
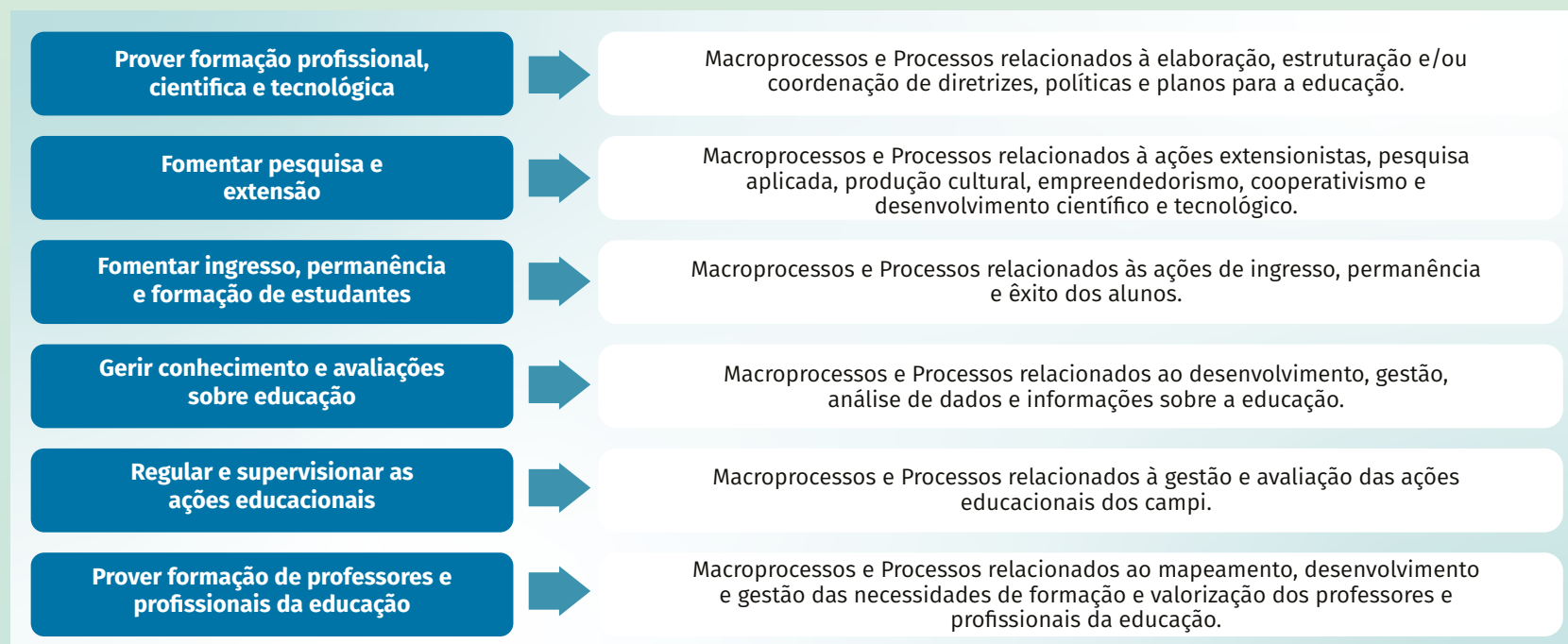


Figura 2. Cadeia de Valor do IFFluminense

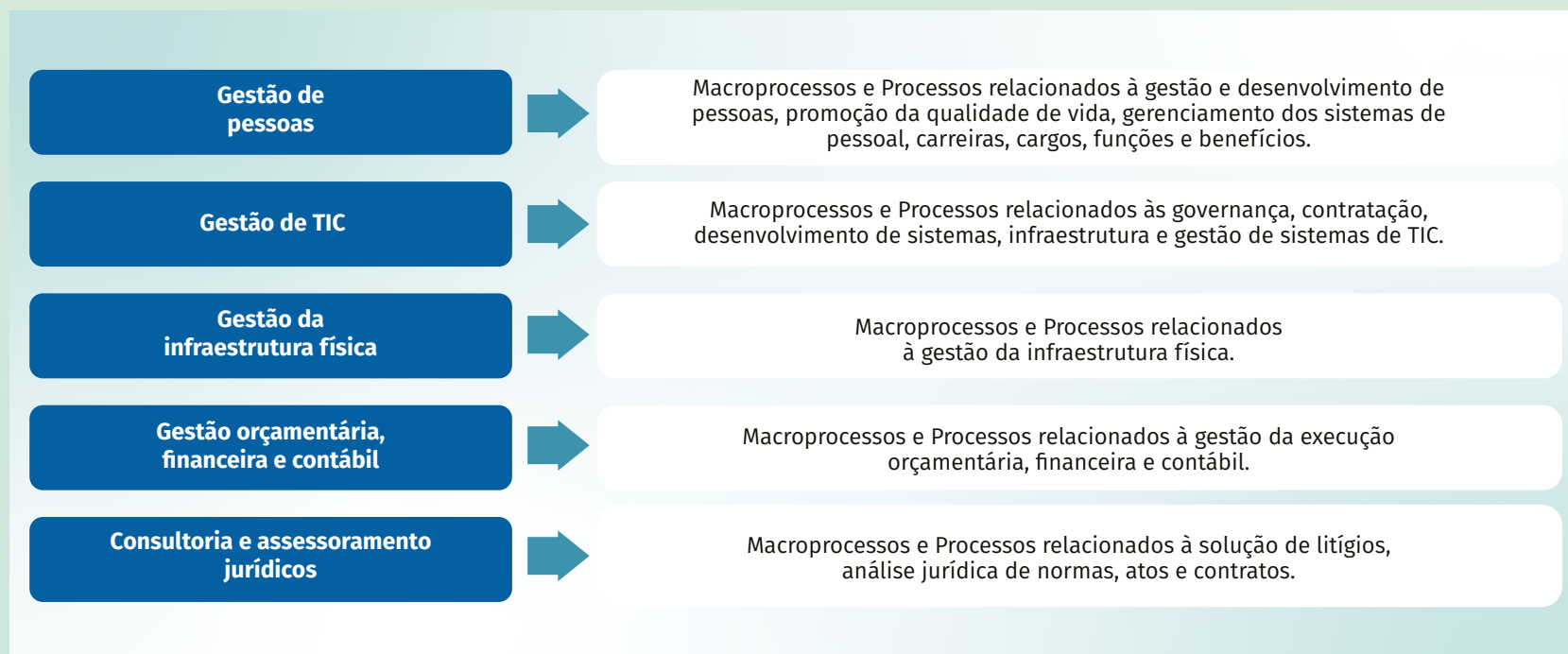
Processos – Finalidade Institucional



Processos - Governança Institucional



Processos - Gestão Institucional



5. REFERENCIAL ESTRATÉGICO

A figura a seguir apresenta a proposta de referencial estratégico: Missão, Visão e Valores, no âmbito estratégico do IFFluminense, que orienta todo o desdobramento da estratégia em seus objetivos. O Referencial Estratégico foi mantido e reval-

orado no âmbito do processo de revisão do Plano Estratégico, tendo sido submetido à análise da Comissão de Revisão e à homologação final do Comitê Interno de Governança. Sua constituição tem como base fundamental a Lei 11.892/2008, que institui a Rede Federal de Educação Profissional, Científica e Tecnológica.

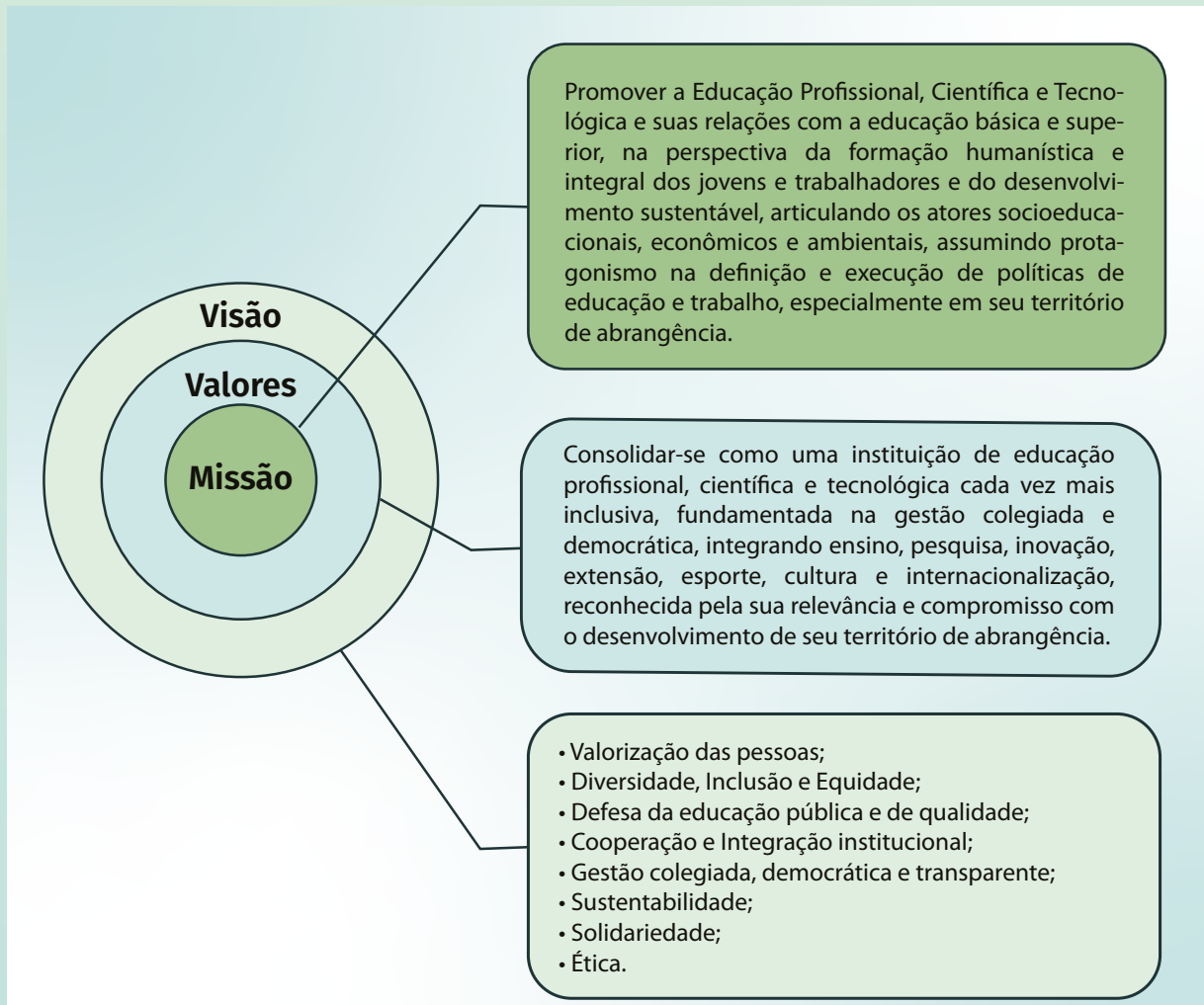


Figura 3. Missão, Visão e Valores do IFFluminense

6. ALINHAMENTO ESTRATÉGICO

O Plano Estratégico do IFFluminense foi elaborado em consonância com os direcionadores estratégicos expressos:

- Na Constituição Federal de 1988 (arts. 205 a 214) e nas legislações vigentes voltadas para a educação e relacionadas à missão institucional do IFFluminense, tais como: a Lei nº 9.394/1996 (LDB), que versa sobre as Diretrizes e Bases da Educação Nacional; a Lei nº 11.892/2008, que institui a Rede Federal de Educação Profissional, Científica e Tecnológica e cria os Institutos Federais; o Decreto nº 5.154/2004, que estabelece as diretrizes estruturais e curriculares da educação profissional; o Decreto nº 9.235/2017, que regulamenta a elaboração do Plano de Desenvolvimento Institucional (PDI); entre outras normas aplicáveis;
- Na Estratégia Nacional de Desenvolvimento Econômico e Social (ENDES) para os anos de 2020 a 2031, que orienta a necessidade de “fortalecer a educação profissional e tecnológica e a educação superior, de forma a aproximá-las às necessidades sociais, regionais e do mercado de trabalho” (ENDES, p. 147);
- No Plano Nacional de Educação (Lei nº 13.005/2014), que estabelece diretrizes, metas e estratégias para a política educacional decenal, com vigência prorrogada até 31 de dezembro de 2025 pela Lei nº 14.934/2024;
- Nas Diretrizes e Programas contidos no Plano Plurianual (PPA), na Lei de Diretrizes Orçamentárias (LDO) e na Lei Orçamentária Anual (LOA), que orientam o planejamento e execução orçamentária do Instituto;
- No Projeto Político-Pedagógico Institucional (PPI), incorporado ao PDI 2023.2–2028.1; e
- Nos compromissos assumidos pelo Brasil na Agenda 2030 da ONU, com destaque para os Objetivos de Desenvolvimento Sustentável (ODS) relacionados à educação de qualidade, inovação, redução das desigualdades e desenvolvimento sustentável.

A relação entre os objetivos estratégicos do Instituto e os programas do governo está indicada na descrição dos objetivos estratégicos, apresentados e detalhados no Quadro2.



Figura 4. Alinhamento Estratégico

7. DIAGNÓSTICO ESTRATÉGICO (SWOT)

Para compreender o ambiente no qual o IFFluminense está inserido e, com isso, identificar as forças, fraquezas, oportunidades e ameaças, de forma a subsidiar a tomada de decisões baseadas no contex-

to econômico e social, foi construída a Matriz SWOT (Figura 5), que permite identificar o que deve ser mantido, as principais fragilidades a serem superadas, os riscos e oportunidades que afetam a atuação da instituição e entender quais desafios e incertezas podem afetar o Instituto no alcance dos seus objetivos e na execução de sua missão.

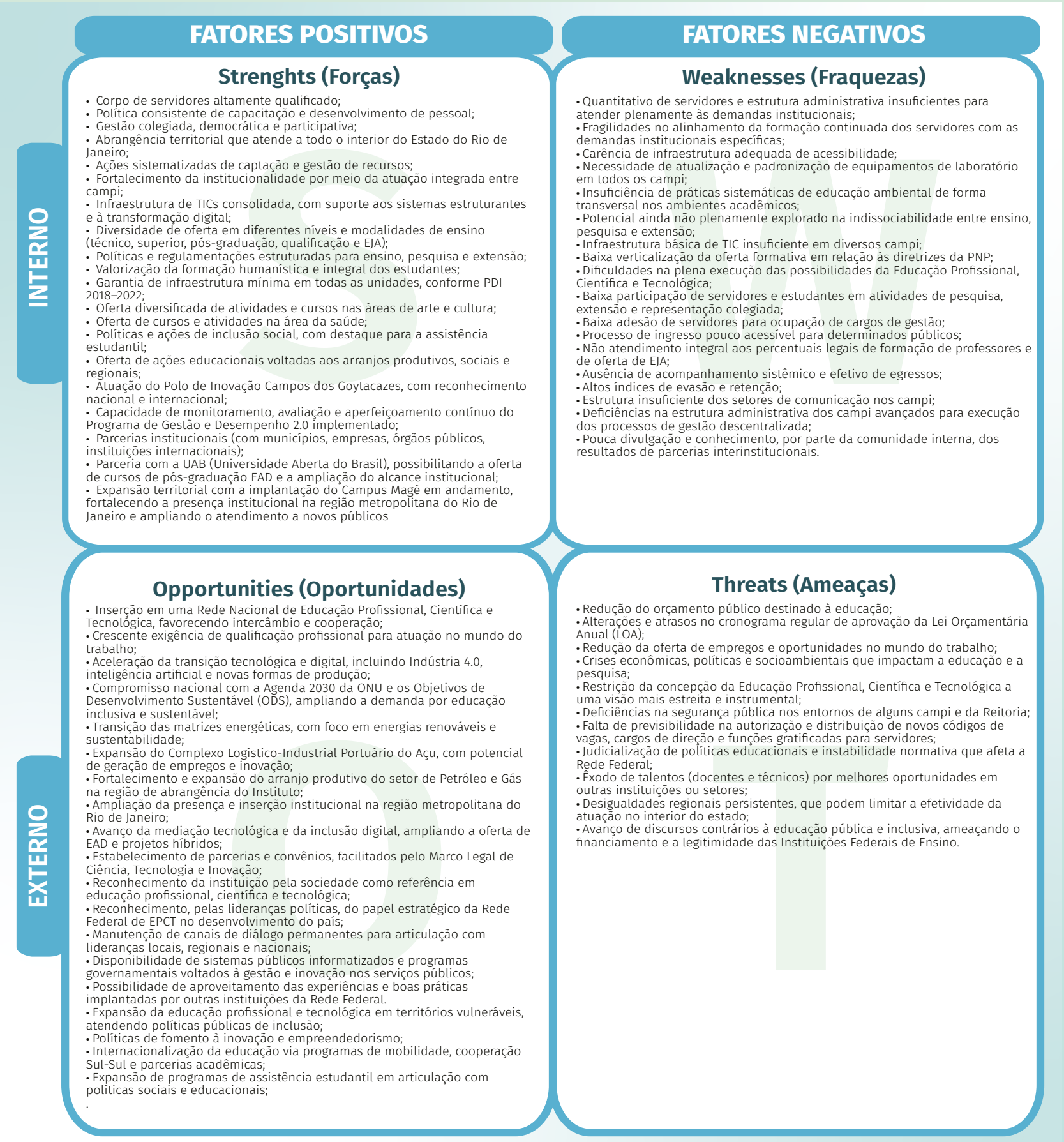


Figura 5. Diagnóstico estratégico do IFFluminense realizado por meio da SWOT

8. MAPA ESTRATÉGICO

O Mapa Estratégico do IFFluminense representa, de forma visual, as perspectivas e os objetivos estratégicos que orientarão a elaboração de programas, projetos institucionais e ações sistêmicas. A execução dessas iniciativas estratégicas contribui de maneira significativa para a geração de resultados positivos, promovendo o cumprimento das metas e políticas institucionais.

A tradução da estratégia por meio do mapa cria um referencial comum e de fácil compreensão, permitindo que todos percebam como o trabalho das diferentes áreas institucionais se articula com os objetivos gerais da instituição. Dessa forma, favorece-se o trabalho coordenado e colaborativo, fundamental para o alcance das metas institucionais.

Os propósitos centrais do Mapa Estratégico são:

- Definir e comunicar, de forma clara e acessível a todos os níveis, o foco e a estratégia de atuação escolhidos;
- Indicar como as ações institucionais impactam o alcance dos resultados desejados;
- Subsidiar a alocação de esforços e recursos, evitando dispersão de iniciativas.

A implementação da estratégia exige que os servidores estejam alinhados e comprometidos com o referencial estratégico institucional. Para assegurar essa conexão, o IFFluminense dispõe de um processo de comunicação eficaz, capaz de demonstrar de que forma as iniciativas estratégicas se traduzem em resultados que potencializam a missão institucional e contribuem para a realização da visão de futuro.

O Mapa Estratégico do IFFluminense está estruturado em quatro perspectivas principais:

Resultados (Sociedade e Alunos)

Focam em mensurar o quanto as escolhas estratégicas da instituição estão contribuindo para atender e beneficiar os alunos e a sociedade.

Processos Internos

Nesta perspectiva, são definidos objetivos voltados à melhoria dos processos existentes e à implantação de processos inovadores.

Pessoas, Infraestrutura Física e de Tecnologia da Informação

Essa perspectiva representa as bases que a instituição deve fortalecer para garantir crescimento e melhoria no longo prazo.

Orçamento

A perspectiva orçamentária constitui a base que sustenta todas as demais perspectivas e abrange objetivos estratégicos voltados a gerar o maior valor possível para a sociedade e para os alunos, utilizando os recursos disponíveis.

O Mapa Estratégico do IFFluminense apresenta seus objetivos estratégicos alinhados aos Objetivos de Desenvolvimento Sustentável (ODS) da Organização das Nações Unidas (ONU). Considerados universais, os ODS fazem parte da Agenda 2030 da ONU para o Desenvolvimento Sustentável. A Figura 6 ilustra o Mapa Estratégico do IFFluminense para o período 2023.2 a 2028.1, destacando a associação de cada objetivo estratégico a um ou mais ODS, conforme a codificação por números e cores. Para mais informações sobre os ODS, acesse: <https://odsbrasil.gov.br>.

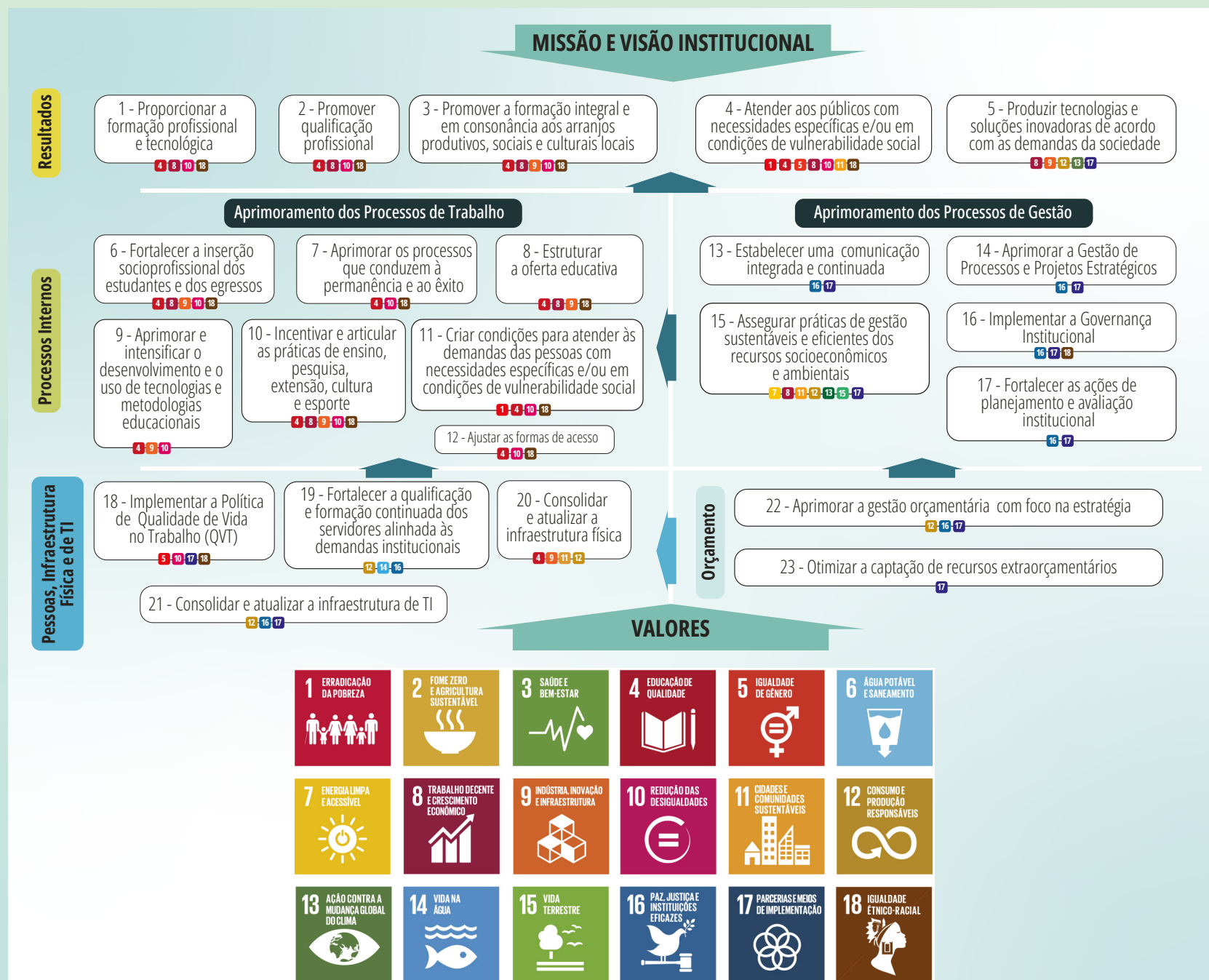


Figura 6. Mapa Estratégico do IFFluminense com respectivas associações aos ODS

Cada um dos dezoito Objetivos de Desenvolvimento Sustentável (ODS) é desdobrado em metas específicas a serem alcançadas. A associação dos ODS aos Objetivos Estratégicos do IFFluminense, apresentada na figura acima, foi feita observando a correspondência desses objetivos às metas dos ODS, conforme detalhamento apresentado abaixo.

Quadro 1. Associação dos Objetivos Estratégicos Institucionais às metas dos ODS

ODS	META DOS ODS	OE
Objetivo 1 - Acabar com a pobreza em todas as suas formas, em todos os lugares.	1.2 - Reduzir a proporção de pessoas que vivem na pobreza.	OE4 e OE11
	1.4 - Garantir direitos iguais aos recursos econômicos e acesso a serviços básicos para pobres e vulneráveis.	OE4 e OE11
	1.5 - Construir a resiliência dos pobres e daqueles em situação de vulnerabilidade.	OE4 e OE11
Objetivo 4 - Assegurar a educação inclusiva e equitativa e de qualidade, e promover oportunidades de aprendizagem ao longo da vida para todos.	4.1 - Até 2030, garantir que todas as meninas e meninos completem o ensino primário e secundário gratuito, equitativo e de qualidade, que conduza a resultados de aprendizagem relevantes e eficazes.	OE1 e OE7
	4.3 - Até 2030, assegurar a igualdade de acesso para todos os homens e mulheres à educação técnica, profissional e superior de qualidade, a preços acessíveis, incluindo universidade.	OE1, OE2, OE4, OE8, OE10 e OE12
	4.4 - Até 2030, aumentar substancialmente o número de jovens e adultos que tenham habilidades relevantes, inclusive competências técnicas e profissionais, para emprego, trabalho decente e empreendedorismo.	OE1, OE2, OE3, OE6, OE7, OE8 e OE9
	4.5 - Até 2030, eliminar as disparidades de gênero na educação e garantir a igualdade de acesso a todos os níveis de educação e formação profissional para os mais vulneráveis, incluindo as pessoas com deficiência, povos indígenas e as crianças em situação de vulnerabilidade.	OE4, OE7, OE11 e OE12
	4.7 - Até 2030, garantir que todos os alunos adquiram conhecimentos e habilidades necessárias para promover o desenvolvimento sustentável, inclusive, entre outros, por meio da educação para o desenvolvimento sustentável e estilos de vida sustentáveis, direitos humanos, igualdade de gênero, promoção de uma cultura de paz e não violência, cidadania global e valorização da diversidade cultural e da contribuição da cultura para o desenvolvimento sustentável.	OE1, OE2, OE3, OE6, OE8 e OE10
	4.a - Construir e melhorar instalações físicas para educação, apropriadas para crianças e sensíveis às deficiências e ao gênero, e que proporcionem ambientes de aprendizagem seguros e não violentos, inclusivos e eficazes para todos.	OE11 e OE20
	4.b - Até 2020, substancialmente ampliar globalmente o número de bolsas de estudo para os países em desenvolvimento, em particular os países menos desenvolvidos, pequenos Estados insulares em desenvolvimento e os países africanos, para o ensino superior, incluindo programas de formação profissional, de tecnologia da informação e da comunicação, técnicos, de engenharia e programas científicos em países desenvolvidos e outros países em desenvolvimento.	OE11 e OE12
Objetivo 5 - Alcançar a igualdade de gênero e empoderar todas as mulheres e meninas.	4.c - Até 2030, substancialmente aumentar o contingente de professores qualificados, inclusive por meio da cooperação internacional para a formação de professores, nos países em desenvolvimento, especialmente os países menos desenvolvidos e pequenos Estados insulares em desenvolvimento.	OE9 e OE19
	5.1 - Acabar com todas as formas de discriminação contra todas as mulheres e meninas em todas as partes.	OE4 e OE18
Objetivo 7 - Garantir acesso à energia barata, confiável, sustentável e renovável para todos.	5.c - Adotar e fortalecer políticas sólidas e legislação aplicável para a promoção da igualdade de gênero e o empoderamento de todas as mulheres e meninas em todos os níveis.	OE4 e OE18
	7.2 - Até 2030, aumentar substancialmente a participação de energias renováveis na matriz energética global.	OE15
	7.3 - Até 2030, dobrar a taxa global de melhoria da eficiência energética.	OE15

ODS	META DOS ODS	OE
Objetivo 8 - Promover o crescimento econômico sustentado, inclusivo e sustentável, emprego pleno e produtivo, e trabalho decente para todos.	8.2 - Atingir níveis mais elevados de produtividade das economias por meio da diversificação, modernização tecnológica e inovação, inclusive por meio de um foco em setores de alto valor agregado e dos setores intensivos em mão de obra.	OE5
	8.3 - Promover políticas orientadas para o desenvolvimento que apoiem as atividades produtivas, geração de emprego decente, empreendedorismo, criatividade e inovação, e incentivar a formalização e o crescimento das micro, pequenas e médias empresas, inclusive por meio do acesso a serviços financeiros.	OE3, OE5, OE6, OE8 e OE10
	8.4 - Melhorar progressivamente, até 2030, a eficiência dos recursos globais no consumo e na produção, e empenhar-se para dissociar o crescimento econômico da degradação ambiental, de acordo com o Plano Decenal de Programas sobre Produção e Consumo Sustentáveis, com os países desenvolvidos assumindo a liderança.	OE15
	8.5 - Até 2030, alcançar o emprego pleno e produtivo e trabalho decente todas as mulheres e homens, inclusive para os jovens e as pessoas com deficiência, e remuneração igual para trabalho de igual valor.	OE1, OE2, OE3, OE4 e OE6
	8.6 - Até 2020, reduzir substancialmente a proporção de jovens sem emprego, educação ou formação.	OE1, OE2, OE3 e OE6
	8.b - Até 2020, desenvolver e operacionalizar uma estratégia global para o emprego dos jovens e implementar o Pacto Mundial para o Emprego da Organização Internacional do Trabalho [OIT].	OE1, OE2, OE3 e OE6
Objetivo 9 - Construir infraestrutura resiliente, promover a industrialização inclusiva e sustentável, e fomentar a inovação.	9.1 - Desenvolver infraestrutura de qualidade, confiável, sustentável e resiliente, incluindo infraestrutura regional e transfronteiriça, para apoiar o desenvolvimento econômico e o bem-estar humano, com foco no acesso equitativo e a preços acessíveis para todos.	OE20
	9.4 - Até 2030, modernizar a infraestrutura e reabilitar as indústrias para torná-las sustentáveis, com eficiência aumentada no uso de recursos e maior adoção de tecnologias e processos industriais limpos e ambientalmente adequados; com todos os países atuando de acordo com suas respectivas capacidades.	OE5 e OE8
	9.5 - Fortalecer a pesquisa científica, melhorar as capacidades tecnológicas de setores industriais em todos os países, particularmente nos países em desenvolvimento, inclusive, até 2030, incentivando a inovação e aumentando substancialmente o número de trabalhadores de pesquisa e desenvolvimento por milhão de pessoas e os gastos público e privado em pesquisa e desenvolvimento.	OE3, OE5, OE6, OE8 e OE10
	9.b - Apoiar o desenvolvimento tecnológico, a pesquisa e a inovação nacionais nos países em desenvolvimento, inclusive garantindo um ambiente político propício para, entre outras coisas, diversificação industrial e agregação de valor às commodities.	OE5 e OE10
	9.c - Aumentar significativamente o acesso às tecnologias de informação e comunicação e empenhar-se para procurar ao máximo oferecer acesso universal e a preços acessíveis à internet nos países menos desenvolvidos, até 2020.	OE9 e OE21
Objetivo 10 - Reduzir a desigualdade dentro dos países e entre eles.	10.2 - Até 2030, empoderar e promover a inclusão social, econômica e política de todos, independentemente da idade, gênero, deficiência, raça, etnia, origem, religião, condição econômica ou outra..	OE1, OE2, OE3, OE4, OE6, OE7, OE9, OE11, OE12 e OE18
	10.3 - Garantir a igualdade de oportunidades e reduzir as desigualdades.	OE1, OE2, OE3, OE4, OE7, OE11 e OE12
	10.4 - Adotar políticas, especialmente fiscal, salarial e de proteção social, e alcançar progressivamente uma maior igualdade.	OE 11 e OE12
Objetivo 11 - Tornar as cidades e os assentamentos humanos inclusivos, seguros, resilientes e sustentáveis.	11.4 - Fortalecer esforços para proteger e salvaguardar o patrimônio cultural e natural do mundo.	OE3, OE10 e OE15
	11.6 - Até 2030, reduzir o impacto ambiental negativo per capita das cidades, inclusive prestando especial atenção à qualidade do ar, gestão de resíduos municipais e outros.	OE15
	11.7 - Até 2030, proporcionar o acesso universal a espaços públicos seguros, inclusivos, acessíveis e verdes, particularmente para as mulheres e crianças, pessoas idosas e pessoas com deficiência.	OE4, OE10, OE15 e OE20

ODS	META DOS ODS	OE
Objetivo 12 - Assegurar padrões de produção e de consumo sustentáveis.	12.1 - Implementar o Plano Decenal de Programas sobre Produção e Consumo Sustentáveis, com todos os países tomando medidas, e os países desenvolvidos assumindo a liderança, tendo em conta o desenvolvimento e as capacidades dos países em desenvolvimento.	OE15
	12.2 - Até 2030, alcançar a gestão sustentável e o uso eficiente dos recursos naturais.	OE15 e OE19
	12.5 - Até 2030, reduzir substancialmente a geração de resíduos por meio da prevenção, redução, reciclagem e reuso.	OE15
	12.6 - Incentivar as empresas, especialmente as empresas grandes e transnacionais, a adotar práticas sustentáveis e a integrar informações de sustentabilidade em seu ciclo de relatórios.	OE15
	12.7 - Promover práticas de compras públicas sustentáveis, de acordo com as políticas e prioridades nacionais.	OE20, OE21 e OE22
	12.a - Apoiar países em desenvolvimento a fortalecer suas capacidades científicas e tecnológicas para mudar para padrões mais sustentáveis de produção e consumo.	OE5
Objetivo 13 - Tomar medidas urgentes para combater a mudança do clima e seus impactos (reconhecendo que a Convenção Quadro das Nações Unidas sobre Mudança do Clima [UNFCCC] é o fórum internacional intergovernamental primário para negociar a resposta global à mudança do clima).	13.2 - Integrar medidas da mudança do clima nas políticas, estratégias e planejamentos nacionais.	OE5 e OE15
	13.3 - Melhorar a educação, aumentar a conscientização e a capacidade humana e institucional sobre mitigação, adaptação, redução de impacto e alerta precoce da mudança do clima.	OE5 e OE15
Objetivo 15 - Proteger, recuperar e promover o uso sustentável dos ecossistemas terrestres, gerir de forma sustentável as florestas, combater a desertificação, deter e reverter a degradação da terra e deter a perda de biodiversidade.	15.1 - Até 2020, assegurar a conservação, recuperação e uso sustentável de ecossistemas terrestres e de água doce interiores e seus serviços, em especial florestas, zonas úmidas, montanhas e terras áridas, em conformidade com as obrigações decorrentes dos acordos internacionais	OE15
	15.2 - Até 2020, promover a implementação da gestão sustentável de todos os tipos de florestas, deter o desmatamento, restaurar florestas degradadas e aumentar substancialmente o florestamento e o reflorestamento globalmente.	OE15
Objetivo 16 - Promover sociedades pacíficas e inclusivas para o desenvolvimento sustentável, proporcionar o acesso à justiça para todos e construir instituições eficazes, responsáveis e inclusivas em todos os níveis.	16.6 - Desenvolver instituições eficazes, responsáveis e transparentes em todos os níveis.	OE, 13, OE14, OE16, OE17, OE19 e OE22
	16.7 - Garantir a tomada de decisão responsiva, inclusiva, participativa e representativa em todos os níveis.	OE13, OE14, OE16 e OE17
	16.10 - Assegurar o acesso público à informação e proteger as liberdades fundamentais, em conformidade com a legislação nacional e os acordos internacionais.	OE13 e OE17
	16.a - Fortalecer as instituições nacionais relevantes, inclusive por meio da cooperação internacional, para a construção de capacidades em todos os níveis, em particular nos países em desenvolvimento, para a prevenção da violência e o combate ao terrorismo e ao crime.	OE13 e OE16
	16.b - Promover e fazer cumprir leis e políticas não discriminatórias para o desenvolvimento sustentável.	OE14, OE16 e OE18

ODS	META DOS ODS	OE
Objetivo 17 - Fortalecer os meios de implementação e revitalizar a parceria global para o desenvolvimento sustentável.	17.1 - Fortalecer a mobilização de recursos internos, inclusive por meio do apoio internacional aos países em desenvolvimento, para melhorar a capacidade nacional para arrecadação de impostos e outras receitas.	OE22 e OE23
	17.3 - Mobilizar recursos financeiros adicionais para os países em desenvolvimento a partir de múltiplas fontes.	OE23
	17.6 - Melhorar a cooperação em ciência, tecnologia e inovação e aumentar o compartilhamento de conhecimentos.	OE5 e OE10
	17.7 - Promover o desenvolvimento, transferência e difusão de tecnologias ambientalmente corretas.	OE5 e OE15
	17.8 - Operacionalizar o Banco de Tecnologia e o mecanismo de desenvolvimento de capacidades em ciência, tecnologia e inovação.	OE5 e OE21
	17.13 - Aumentar a estabilidade macroeconômica global, inclusive por meio da coordenação e da coerência de políticas.	OE14, OE16 e OE22
	17.14 - Aumentar a coerência das políticas para o desenvolvimento sustentável.	OE14, OE16 e OE17
	17.15 - Respeitar o espaço político e a liderança de cada país para estabelecer e implementar políticas para a erradicação da pobreza e o desenvolvimento sustentável.	OE16
	17.16 - Reforçar a parceria global para o desenvolvimento sustentável, complementada por parcerias multissetoriais que mobilizem e compartilhem conhecimento, expertise, tecnologia e recursos financeiros, para apoiar a realização dos objetivos do desenvolvimento sustentável em todos os países, particularmente nos países em desenvolvimento.	OE13 e OE23
	17.17 - Incentivar e promover parcerias públicas, público-privadas e com a sociedade civil eficazes, a partir da experiência das estratégias de mobilização de recursos dessas parcerias.	OE13 e OE23
	17.19 - Até 2030, valer-se de iniciativas existentes para desenvolver medidas do progresso do desenvolvimento sustentável que complementem o produto interno bruto [PIB] e apoiem a capacitação estatística nos países em desenvolvimento.	OE16 e OE17
Objetivo 18 - Eliminar o racismo e a discriminação étnico-racial contra povos indígenas e afrodescendentes, especialmente grupos populacionais afetados por múltiplas formas de discriminação.	18.1 - Eliminar o racismo e a discriminação, tanto direta quanto indireta, bem como nas formas múltipla ou agravada, e a intolerância correlata contra os povos indígenas e afrodescendentes nos ambientes públicos e privados de trabalho.	OE1, OE2, OE3, OE4, OE6, OE7, OE8, OE16 e OE18
	18.2 - Eliminar todas as formas de violência contra povos indígenas e afrodescendentes nas esferas pública e privada, levando em conta suas interseccionalidades, em particular o homicídio das juventudes, feminicídio e os resultantes de homofobia e transfobia.	OE1, OE2, OE3, OE4, OE6, OE7, OE8, OE16 e OE18
	18.4 - Garantir a representatividade equitativa dos povos indígenas e afrodescendentes nas instâncias, colegiados e órgãos de Estado e no quadro de pessoal de empresas públicas e privadas, levando em conta a interseccionalidade.	OE1, OE2, OE3, OE6, OE7, OE8, OE16 e OE18
	18.8 - Assegurar a educação de qualidade e não discriminatória aos afrodescendentes, quilombolas e povos indígenas, bem como o respeito às suas culturas e histórias, garantido o fortalecimento da educação pública.	OE1, OE2, OE3, OE4, OE6, OE7, OE8, OE10 OE11 e OE12
	18.10 - Eliminar a xenofobia e assegurar que todas as metas anteriores, quando cabíveis, sejam refletidas também no tratamento de imigrantes indígenas e afrodescendentes.	OE1, OE2, OE3, OE4, OE6, OE7, OE18

9. OBJETIVOS ESTRATÉGICOS

Os Objetivos Estratégicos (OEs) representam os desafios prioritários que o IFFluminense se propõe a superar para concretizar sua missão e visão de futuro. Eles traduzem as aspirações institucionais em compromissos tangíveis e orientam a alocação de recursos e esforços.

A estruturação segue a lógica da metodologia BSC (Balanced Scorecard), na qual o alcance dos objetivos das perspectivas de Sustentação e Apoio (Pessoas, Infraestrutura, Orçamento) cria as condições necessárias para a excelência dos Processos Internos, que, por sua vez, impactam diretamente os Resultados Finalísticos da instituição, relacionados à formação, pesquisa, extensão e inserção social.

O Quadro 2 detalha os 23 Objetivos Estratégicos que compõem o Mapa Estratégico do IFFluminense. Cada objetivo é acompanhado de sua descrição e do seu alinhamento estratégico com as macro políticas públicas nacionais, demonstrando a sintonia da instituição com o desenvolvimento do país.

Este alinhamento é explicitado por meio de três eixos principais:

1. Plano Nacional de Educação (PNE)¹: As metas do PNE, como a universalização do acesso, a elevação da escolaridade, a redução das desigualdades, a valorização da EPT e a qualidade da educação superior, são diretrizes centrais que orientam a atuação do IFF.

2. Plano Plurianual (PPA) 2024–2027: A atuação do IFFluminense articula-se de modo transversal com três programas finalísticos do PPA, que definem a destinação de recursos da União:

- Programa 5111 – Educação Básica Democrática, com qualidade e equidade: Voltado ao fortalecimento da educação básica, garantindo acesso e permanência com equidade.
- Programa 5112 – Educação Profissional e Tecnológica que Transforma: Destinado à ampliação e inovação da EPT, conectada às demandas socioprodutivas.
- Programa 5113 – Educação Superior para o Desenvolvimento e Inclusão: Focado na expansão e consolidação da educação superior como vetor de desenvolvimento e inovação.

Programas e Projetos Estruturantes: O quadro também detalha o vínculo com uma ampla gama de programas federais específicos, evidenciando a capilaridade da atuação do IFF e sua capacidade de se conectar a fontes de fomento, orientações técnicas e políticas setoriais.

Esta convergência estratégica entre os Objetivos do IFFluminense, as metas do PNE, os programas do PPA e as iniciativas do Governo Federal reforça o compromisso institucional com uma educação pública de qualidade, inclusiva e transformadora, posicionando a instituição como um agente fundamental para a inovação, o desenvolvimento regional e a promoção da justiça social.

¹ O PNE em vigor foi instituído pela Lei 13.005/2014, para o decênio de 2014/2024, e prorrogado até 31 de dezembro de 2025, de acordo com a Lei 14.934/2024).

RESULTADOS		
PRINCÍPIO NORTEADOR	OBJETIVO ESTRATÉGICO	DESCRIÇÃO
Efetividade social da educação e formação integral Articulação entre educação, ciência e tecnologia	OE1 - Proporcionar formação profissional e tecnológica PPA: Programas 5112 e 5113 Programas e Projetos da área de Educação e/ou de Governo: PNE (Meta 11); Política Nacional de Ensino Médio ² ; Novo PAC ³ ; Qualifica Mais ⁴	Oferecer uma formação técnica e tecnológica de excelência, integrada ao ensino médio e subsequente, fundamentada na indissociabilidade entre ensino, pesquisa e extensão, com vistas à formação cidadã e à inserção no mundo do trabalho.
Efetividade social da educação e formação integral	OE2 - Promover qualificação profissional PPA: Programas 5112 Programas e Projetos da área de Educação e/ou de Governo: PNE (Meta 11); Qualifica Mais	Oferecer cursos de formação inicial e continuada, articulando-se com arranjos produtivos locais e políticas públicas de emprego e renda para a qualificação e requalificação de trabalhadores.
Efetividade social da educação e formação integral Integração Articulação entre educação, ciência e tecnologia	OE3 - Promover a formação integral e em consonância aos arranjos produtivos, sociais e culturais locais PPA: Programas 5112 e 5113 Programas e Projetos da área de Educação e/ou de Governo: PNE (Meta 6); PNLD ⁵ ; Qualifica Mais	Desenvolver ações que visem garantir o desenvolvimento dos estudantes em todas as suas dimensões – intelectual, física, emocional, social e cultural, dentro de um processo formativo mediado pelas demandas do mundo do trabalho.
Inclusão e garantia das condições de aprendizagem, de forma solidária e com respeito à diversidade	OE4 - Atender aos públicos com necessidades específicas e/ou em condições de vulnerabilidade social PPA: Programas 5111, 5112 e 5113 Programas e Projetos da área de Educação e/ou de Governo: PNE (Metas 4 e 8); Pé-de-Meia ⁶ ; PNAE ⁷	Implementar políticas e ações afirmativas que garantam condições de equidade para o acesso, a permanência e a conclusão de curso dos estudantes.
Inovação e sustentabilidade	OE5 - Produzir tecnologias e soluções inovadoras de acordo com as demandas da sociedade PPA: Programas 5113 Programas e Projetos da área de Educação e/ou de Governo: PNE (Metas 11 e 14); Novo PAC; Política Nacional de Inovação ⁸	Fomentar ecossistemas de pesquisa aplicada, inovação e empreendedorismo, orientados pelas demandas dos arranjos produtivos, sociais e culturais do território, convertendo conhecimento científico e tecnológico em produtos, processos e serviços inovadores que gerem impacto positivo na sociedade e no desenvolvimento regional.

2 <https://www.gov.br/mec/pt-br/politica-nacional-ensino-medio>

3 <https://www.gov.br/casacivil/pt-br/novopac>

4 <https://www.gov.br/mec/pt-br/qualificamais>

5 <https://www.gov.br/fnde/pt-br/aceso-a-informacao/acoes-e-programas/programas/programas-do-livro>

6 <https://www.gov.br/mec/pt-br/pe-de-meia>

7 <https://www.gov.br/fnde/pt-br/aceso-a-informacao/acoes-e-programas/programas/pnae>

8 <https://www.gov.br/governodigital/pt-br/estrategias-e-governanca-digital/estrategias-e-politicas-digitais/politica-nacional-de-inovacao>

PROCESSOS INTERNOS		
PRINCÍPIO NORTEADOR	OBJETIVO ESTRATÉGICO	DESCRIÇÃO
Efetividade social da educação e formação integral	OE6 - Fortalecer a inserção socioprofissional dos estudantes e dos egressos PPA: Programas 5112 e 5113 Programas e Projetos da área de Educação e/ou de Governo: PNE (Meta 11); Jovem Aprendiz ⁹ ; Qualifica Mais; Estágio ¹⁰	Estruturar um sistema institucional de acompanhamento de egressos e de articulação com o mundo do trabalho, fomentando oportunidades que facilitem a transição dos estudantes e egressos para a vida profissional.
Efetividade social da educação e formação integral	OE7 - Aprimorar os processos que conduzem à permanência e ao êxito PPA: Programas 5111, 5112 e 5113 Programas e Projetos da área de Educação e/ou de Governo: PNE (Meta 7 e 12); Pé-de-Meia; PNAES ¹¹ ; PNAE	Aprimorar estratégias de acolhimento e acompanhamento discente a partir do fortalecimento do planejamento e da avaliação das ações pedagógicas.
Efetividade social da educação e formação integral	OE8 - Estruturar a oferta educativa PPA: Programas 5111, 5112 e 5113 Programas e Projetos da área de Educação e/ou de Governo: PNE (Metas 11 e 13); Política Nacional de Ensino Médio	Revisitar continuamente os projetos pedagógicos de curso (PPCs) e a matriz curricular, garantindo sua articulação com os arranjos produtivos locais e regionais, a integração ensino-pesquisa-extensão, a flexibilidade e a adoção de novas modalidades educacionais, assegurando uma formação atual e relevante.
Inovação e sustentabilidade	OE9 - Aprimorar e intensificar o desenvolvimento e o uso de tecnologias e metodologias educacionais PPA: Programas 5113 Programas e Projetos da área de Educação e/ou de Governo: PNE (Metas 7, 11 e 12)	Institucionalizar a cultura de inovação pedagógica mediante a formação continuada, o desenvolvimento e a adoção de tecnologias educacionais digitais e metodologias ativas, visando a criação de experiências de aprendizagem mais significativas, personalizadas, inclusivas e alinhadas ao perfil do estudante.
Articulação entre educação, ciência e tecnologia	OE10 - Incentivar e articular as práticas de ensino, pesquisa, extensão, cultura e esporte PPA: Programas 5111, 5112 e 5113 Programas e Projetos da área de Educação e/ou de Governo: PNE (Meta 13); PIBID ¹² ; PET ¹³ ; PRP ¹⁴ ; Rede Maker ¹⁵	Buscar a indissociabilidade entre ensino, pesquisa e extensão, fomentando a integração curricular de projetos e a valorização de ações culturais e esportivas como componentes essenciais da formação integral, por meio de editais, políticas de incentivo e avaliação que premiem a articulação.
Inclusão e garantia das condições de aprendizagem, de forma solidária e com respeito à diversidade	OE11 - Criar condições para atender às demandas das pessoas com necessidades específicas e/ou em condições de vulnerabilidade social PPA: Programas 5111, 5112 e 5113; Programas e Projetos da área de Educação e/ou de Governo: PNE (Meta 4); PNAES; Pé-de-Meia	Implementar um sistema de apoio integral e intersetorial para assegurar a permanência e a conclusão bem-sucedida dos cursos por estudantes em situação de vulnerabilidade social ou com necessidades específicas.

9 Decreto nº 11.479/2023: Altera o Decreto nº 9.579, de 22 de novembro de 2018, para dispor sobre o direito à profissionalização de adolescentes e jovens por meio de programas de aprendizagem profissional - https://www.planalto.gov.br/ccivil_03/_ato2023-2026/2023/decreto/d11479.htm

10 Lei nº 11.788/08: Lei do estágio de estudantes - https://www.planalto.gov.br/ccivil_03/_ato2007-2010/2008/lei/l11788.htm

11 PNAES (Política Nacional de Assistência Estudantil) - <https://www.gov.br/mec/pt-br/pnaes>

12 Programa Institucional de Bolsas de Iniciação à Docência (PIBID) - <https://www.gov.br/capes/pt-br/acesso-a-informacao/acoes-e-programas/carta-de-servicos-ao-usuario/obter-bolsa-de-iniciacao-a-docencia-pibid>

13 Programa de Educação Tutorial (PET) - <https://www.gov.br/mec/pt-br/pet>

14 Programa de Residência Pedagógica (PRP) - <https://www.gov.br/capes/pt-br/acesso-a-informacao/acoes-e-programas/educacao-basica/programas-encerrados/programa-residencia-pedagogica>

15 <https://www.gov.br/mec/pt-br/assuntos/ept/rede-maker-o-2018aprender-fazendo2019-da-rede-federal>

Efetividade social da educação e formação integral	OE12 - Ajustar as formas de acesso PPA: Programas 5511, 5112 e 5113 Programas e Projetos da área de Educação e/ou de Governo: PNE (Meta 4); Sisu ¹⁶ ; ProUni ¹⁷ ; Lei de Cotas ¹⁸	Revisar e modernizar os processos seletivos, utilizando ferramentas digitais e critérios de avaliação que priorizem a equidade, para ampliar e diversificar o corpo discente, assegurando o cumprimento da legislação de cotas e a representatividade dos diversos segmentos sociais.
Integração	OE13 - Estabelecer uma comunicação integrada e continuada PPA: Não há objetivo finalístico direto (Processo de Apoio) Programas e Projetos da área de Educação e/ou de Governo: Estratégia de Governo Digital (EGD) ¹⁹	Desenvolver e implementar uma política de comunicação integrada que otimize os canais existentes e garanta o fluxo de informações entre a comunidade interna e externa, fortalecendo a transparência e a imagem institucional.
Gestão democrática e transparente e boa governança	OE14 - Aprimorar a Gestão de Processos e Projetos Estratégicos PPA: Não há objetivo finalístico direto (Processo de Apoio) Programas e Projetos da área de Educação e/ou de Governo: TransformaGov ²⁰ ; PGD ²¹ ; PNME e FNME ²²	Implantar um modelo de gestão por processos e projetos, com foco na melhoria, racionalização de recursos, eficiência operacional e entrega de valor aos alunos e sociedade.
Inovação e sustentabilidade	OE15 - Assegurar práticas de gestão sustentáveis e eficientes dos recursos socioeconômicos e ambientais PPA: Programas 5111, 5112 e 5113 Programas e Projetos da área de Educação e/ou de Governo: A3P ²³	Nortear uma inserção mais efetiva da instituição nas ações de sustentabilidade ambiental e social, que visem incrementar o desenvolvimento socioeconômico do território, em consonância aos Objetivos de Desenvolvimento Sustentável (ODS) da ONU.
Gestão democrática e transparente e boa governança	OE16 - Implementar a Governança Institucional PPA: Não há objetivo finalístico direto (Processo de Apoio) Programas e Projetos da área de Educação e/ou de Governo: PNE (Meta 19); Política Nacional de Governança Pública ²⁴ ; PNPC ²⁵ ; TransformaGov	Estruturar um sistema de governança corporativa baseado em transparência, prestação de contas, equidade e responsabilidade, com a implementação de políticas de integridade, compliance e gestão de riscos institucionais, assegurando a condução ética e eficaz dos negócios públicos.
Gestão democrática e transparente e boa governança	OE17 - Fortalecer as ações de planejamento e avaliação institucional PPA: Não há objetivo finalístico direto (Processo de Apoio) Programas e Projetos da área de Educação e/ou de Governo: PNE (Meta 19); Sinaes/INEP ²⁶ ; TransformaGov	Fortalecer o ciclo de planejamento e de avaliação institucional, utilizando dados e indicadores de sistemas nacionais e internos para a tomada de decisão, a prestação de contas e a melhoria contínua dos processos e resultados.

16 Sisu (Sistema de Seleção Unificada) - <https://www.gov.br/pt-br/servicos/inscrever-se-no-sisu-sistema-de-selecao-unificada>

17 ProUni (Programa Universidade Para Todos) - <https://acessounico.mec.gov.br/prouni>

18 https://www.planalto.gov.br/ccivil_03/_ato2011-2014/2012/lei/l12711.htm

19 <https://www.gov.br/governodigital/pt-br/estrategias-e-governanca-digital/estrategianacional>

20 <https://www.gov.br/gestao/pt-br/ acesso-a-informacao/acoes-e-programas/programas-projetos-acoes-obras-e-atividades/transformagov>

21 PGD (Programa de Gestão e Desempenho) - <https://www.in.gov.br/en/web/dou/-/decreto-n-11.072-de-17-de-maio-de-2022-401056788>

22 Política Nacional de Modernização do Estado (PNME) e o Fórum Nacional de Modernização do Estado (FNME) - https://www.planalto.gov.br/ccivil_03/_ato2019-2022/2021/decreto/d10609.htm

23 A3P (Agenda Ambiental na Administração Pública) - <http://a3p.mma.gov.br/>

24 https://www.planalto.gov.br/ccivil_03/_ato2015-2018/2017/decreto/d9203.htm

25 PNPC (Programa Nacional de Prevenção à Corrupção) - <https://pnpc.tcu.gov.br/sobre-o-programa/>

26 <https://portal.mec.gov.br/sinaes>

PESSOAS, INFRAESTRUTURA FÍSICA E DE TI		
	DESCRIÇÃO	DESCRIÇÃO
Valorização dos servidores	OE18 - Implementar a Política de Qualidade de Vida no Trabalho PPA: Não há objetivo finalístico direto (Processo de Apoio) Programas e Projetos da área de Educação e/ou de Governo: PNE (Metas 15 e 17); PGD; PQVT/Sipec27; SIASS28; Programa Federal de Prevenção e Enfrentamento do Assédio e da Discriminação 29	Promover a atenção à saúde e à melhoria da qualidade de vida do servidor, contribuindo para seu desenvolvimento pessoal e profissional.
Valorização dos servidores	OE19 - Fortalecer a qualificação e formação continuada dos servidores alinhada às demandas institucionais PPA: Não há objetivo finalístico direto (Processo de Apoio) Programas e Projetos da área de Educação e/ou de Governo: PNDP30/Sipec; LA-BORAIgov31; PlaforEdu32	Aprimorar as ações de identificação das necessidades de desenvolvimento dos servidores, alinhadas aos objetivos institucionais e promover ações para a diminuição da lacuna de competências.
Gestão democrática e transparente e boa governança Integração	OE20 - Consolidar e atualizar a infraestrutura física PPA: Programas 5111, 5112 e 5113 Programas e Projetos da área de Educação e/ou de Governo: Novo PAC; PNAES; A3P	Assegurar o planejamento, a execução e a manutenção da infraestrutura física, priorizando acessibilidade universal, eficiência energética, conformidade com as normas de segurança e alinhamento com as demandas pedagógicas e de pesquisa, por meio de uma gestão patrimonial estratégica.
Gestão democrática e transparente e boa governança	OE21 - Consolidar e atualizar a infraestrutura de TI PPA: Programas 5111, 5112 e 5113 Programas e Projetos da área de Educação e/ou de Governo: TransformaGov; Estratégia de Governo Digital (EGD)	Gerenciar recursos de modo a garantir a consolidação de tecnologia da informação (TI), necessárias ao atendimento de todos os processos estratégicos, de apoio e finalísticos, de forma que estes estejam constantemente disponíveis, atualizadas e equalizadas.
ORÇAMENTO		
	DESCRIÇÃO	DESCRIÇÃO
Integração Gestão democrática e transparente e boa governança	OE22 - Aprimorar a gestão orçamentária com foco na estratégia PPA: Não há objetivo finalístico direto (Processo de Apoio) Programas e Projetos da área de Educação e/ou de Governo: PNE (Meta 20)	Implementar um ciclo orçamentário integrado ao planejamento estratégico, assegurando que a alocação e a execução dos recursos financeiros reflitam as prioridades institucionais.
Integração Gestão democrática e transparente e boa governança	OE23 - Otimizar a captação de recursos extraorçamentários PPA: Não há objetivo finalístico direto (Processo de Apoio) Programas e Projetos da área de Educação e/ou de Governo: PNE (Meta 20); Editais de Fomento (Capes, CNPq, MEC, Embrapii)	Estruturar uma gestão proativa e estratégica da captação de recursos extraorçamentários, por meio do monitoramento de editais, do fortalecimento de parcerias e da articulação política, visando complementar o orçamento ordinário com fontes alternativas para investimentos em infraestrutura, pesquisa, inovação e assistência estudantil.

Quadro 2. Descrição dos Objetivos Estratégicos

27 PQVT/SIPEC (Programa de Qualidade de Vida/Sistema de Pessoal Civil da Administração Federal)

28 SIASS (Subsistema Integrado de Atenção à Saúde do Servidor Público Federal) - <https://www.gov.br/servidor/pt-br/siass>

29 <https://www.in.gov.br/en/web/dou/-/decreto-n-12.122-de-30-de-julho-de-2024-575297946>

30 PNDP (Política Nacional de Desenvolvimento de Pessoas) - https://www.planalto.gov.br/ccivil_03/_ato2019-2022/2019/decreto/D9991.htm

31 LA-BORAIgov - <https://www.gov.br/servidor/pt-br/assuntos/laboragov>

32 Plataforma Digital de Formação Continuada - <https://plaforedu.mec.gov.br/>

10. PAINEL DE INDICADORES

Tão importante quanto formular o plano estratégico é instituir uma cultura de monitoramento e avaliação contínuas, essencial para verificar a implementação efetiva das estratégias e orientar a tomada de decisão. Esses processos permitem identificar os fatores de sucesso, diagnosticar desafios e realizar os ajustes necessários para o aprimoramento das políticas institucionais.

Os indicadores de desempenho são ferramentas fundamentais nesse ciclo, pois traduzem objetivos qualitativos em medidas quantitativas. Eles permitem mensurar resultados, acompanhar o andamento das ações e comparar o desempenho alcançado com as metas previstas, construindo um processo sistemático de aprendizagem e melhoria.

Para garantir a transparência e o acesso às informações, o IFFlu-

minense disponibiliza publicamente o painel de monitoramento dos indicadores estratégicos, que pode ser acessado em: <http://indicadores.iff.edu.br/>.

A periodicidade de coleta e análise dos dados é alinhada aos ciclos de monitoramento da instituição, os quais ocorrem, no mínimo, trimestralmente, em conformidade com a Instrução Normativa nº 24, de 18 de março de 2020, do Ministério da Economia.

Cada indicador do painel foi concebido para traduzir de forma clara e realista o desempenho institucional no alcance de seus Objetivos Estratégicos. O Quadro 3 apresenta o conjunto de indicadores institucionais, detalhando sua nomenclatura, objetivo de medição, fórmula de cálculo, unidade de medida, polaridade (positiva: quanto maior, melhor; negativa: quanto menor, melhor), valor alvo, linha de base (série histórica) e metas para o período do planejamento.

PERSPECTIVA: RESULTADOS											
OE1 - PROPORCIONAR A FORMAÇÃO PROFISSIONAL E TECNOLÓGICA											
CÓDIGO DO INDICADOR	NOME DO INDICADOR	FINALIDADE	FORMA DE CÁLCULO	TIPO	POLARIDADE	PERIODICIDADE	PROPOSIÇÃO DE METAS				
							2023	2024	2025	2026	2027
OE01-I01E	Percentual de matrículas em cursos de educação profissional técnica de nível médio	Mensurar a proporção de matrículas vinculadas à oferta de cursos de educação profissional técnica de nível médio, incluindo habilitação técnica e especialização profissional, em relação ao total de matrículas equivalentes da instituição para acompanhamento do cumprimento de meta legal.	(Número de matrículas equivalentes em cursos de habilitação profissional técnica + Número de matrículas equivalentes em cursos de especialização profissional técnica) / (Número total de matrículas equivalentes) x 100	Percentual	Positiva	Anual	51,80%	53,46%	54,01%	51,99%	50,35%
OE01-I02E	Percentual de matrículas em cursos de formação de Professores	Mensurar a proporção de matrículas vinculadas à formação de professores em relação ao total de matrículas equivalentes da instituição para acompanhamento do cumprimento de meta legal.	(Número de matrículas equivalentes em cursos de formação de professores) / (Número total de matrículas equivalentes) x 100	Percentual	Positiva	Anual	20,83%	19,33%	18,78%	19,25%	20,26%

PERSPECTIVA: RESULTADOS											
OE01-I03E	Percentual de matrículas em cursos PROEJA	Mensurar a participação relativa da modalidade Educação de Jovens e Adultos integrada à Educação Profissional (PROEJA) na estrutura de oferta institucional, a partir da proporção de matrículas equivalentes para acompanhamento do cumprimento de meta legal.	(Número de matrículas equivalentes em cursos PROEJA) / (Número total de matrículas equivalentes) x 100	Percentual	Positiva	Anual	1,87%	2,84%	5,22%	8,12%	8,87%
OE01-I04N	Matrículas por Professor - RAP	Monitorar a relação entre matrículas equivalentes e docentes em efetivo exercício, considerando os fatores de ponderação por nível/modalidade de ensino, conforme previsto na meta 11.11 do Plano Nacional de Educação vigente (Lei nº 13.005/2014)	(Matrículas Equivalentes em cursos de Graduação x FCG + Matrículas equivalentes nos demais cursos) / Docentes Equivalentes	Numérico	Positiva	Anual	-	-	20	20	20
OE01-I05N	Número de cursos em Educação a Distância ou semipresenciais com fomento em andamento no IFF.	Acompanhar a ampliação da oferta de cursos a distância ou semipresenciais com fomento externo, como estratégia de promoção do acesso à educação profissional e tecnológica e de interiorização da atuação institucional.	Número de cursos na modalidade à distância ou semipresencial criados com o apoio do CREF	Numérico	Positiva	Anual	-	-	5	7	8
OE01-I06N	Número de matrículas em cursos em Educação a Distância ou semipresenciais com fomento.	Mensurar o alcance das ações institucionais de ampliação da oferta educacional a distância ou semipresencial com fomento externo, por meio do acompanhamento do número de matrículas efetivadas.	Número de matrículas nos cursos na modalidade a distância ou semipresencial criados com o apoio do CREF	Numérico	Positiva	Anual	-	-	700	900	1.100
OE01-I07N	Preenchimento das vagas de ingresso dos cursos técnicos e de graduação	Avaliar o percentual de preenchimento das vagas ofertadas pelo IFF em cursos técnicos e de graduação durante o ano de referência	(Número de ingressantes) / (Número de vagas ofertadas) x 100	Percentual	Positiva	Anual	-	-	93,00%	95,00%	97,90%

PERSPECTIVA: RESULTADOS											
OE01-I08N	Índice Geral de Cursos (IGC)	Monitorar o desempenho institucional no ensino superior por meio do Índice Geral de Cursos (IGC), que agrega os resultados do Conceito Preliminar de Curso (CPC) e das avaliações da pós-graduação stricto sensu, ponderados pelo número de matrículas.	Resultado da avaliação das instituições de educação superior e corresponde à média das notas do CPC (cursos de graduação) do último triênio e dos conceitos CAPES dos cursos de programas referentes às pós-graduação stricto sensu, ponderadas pelo número de matrículas de cada curso.	Numérico	Positiva	Anual	-	-	3,22	3,28	3,33
OE2 - PROMOVER QUALIFICAÇÃO PROFISSIONAL											
CÓDIGO DO INDICADOR	NOME DO INDICADOR	FINALIDADE	FORMA DE CÁLCULO	TIPO	POLARIDADE	PERIODICIDADE	PROPOSIÇÃO DE METAS				
							2023	2024	2025	2026	2027
OE02-I01N	Quantidade de matrículas em cursos de línguas estrangeiras	Mensurar o quantitativo de estudantes, servidores e comunidade externa matriculados em cursos institucionalizados de línguas estrangeiras, incluindo as nacionais para estrangeiros.	Número total de estudantes, servidores e comunidade externa matriculados em cursos institucionalizados de línguas estrangeiras, incluindo as nacionais para estrangeiros)	Numérico	Positiva	Anual	-	-	-	400	450
OE02-I02E	Número de vagas ofertadas em cursos de Qualificação Profissional (FIC)	Mensurar o número de vagas nos cursos de Formação Inicial e Continuada de Trabalhadores (FIC) ofertadas anualmente	Número de vagas ofertadas em cursos de Qualificação Profissional (FIC) no ano corrente	Numérico	Positiva	Anual	1088	1491	1815	1912	1930
OE3 - PROMOVER A FORMAÇÃO INTEGRAL E EM CONSONÂNCIA AOS ARRANJOS PRODUTIVOS, SOCIAIS E CULTURAIS LOCAIS											
CÓDIGO DO INDICADOR	NOME DO INDICADOR	FINALIDADE	FORMA DE CÁLCULO	TIPO	POLARIDADE	PERIODICIDADE	PROPOSIÇÃO DE METAS				
							2023	2024	2025	2026	2027

PERSPECTIVA: RESULTADOS											
OE03-I01	Índice de impacto da formação	Aferir os efeitos das ações formativas da instituição na trajetória dos egressos, considerando diferentes formas de continuidade, aplicação ou transformação da formação recebida, em contextos profissionais, acadêmicos ou sociais.	**	Numérico	Positiva	Anual	-	-	*	*	*
OE03-I02N	Percentual de estudantes envolvidos em ações de Diversidade promovidas pelos NUGEDIS e NEABI	Mensurar o percentual de estudantes envolvidos em ações de Diversidade promovidas pelos NUGEDIS e NEABI	(Número de estudantes envolvidos em ações de diversidade promovidas pelos NUGEDIS e NEABI) / (Número total de estudantes) x 100	Percentual	Positiva	Anual	-	-	1,00%	1,50%	2,00%
OE03-I03N	Quantidade de estudantes em estudo no exterior	Mensurar a quantidade de estudantes em estudo no exterior para: participação em eventos, formações, capacitações, qualificações, estágios, visitas técnicas, intercâmbio e mobilidade acadêmicos, de curta ou longa duração.	Número total de estudantes em estudo no exterior	Numérico	Positiva	Anual	-	-	-	10	12
OE03-I04N	Quantidade de estudantes estrangeiros	Mensurar a quantidade de estudantes estrangeiros em atividade no IFFluminense: participação em eventos, formações, capacitações, qualificações, estágios, visitas técnicas, intercâmbio e mobilidade acadêmica, de curta ou longa duração.	Número total de estudantes estrangeiros em estudo no IFFluminense	Numérico	Positiva	Anual	-	-	-	5	7
* Aguarda levantamento de diagnóstico para proposição de metas ** O indicador será remodelado											
OE4 - ATENDER AOS PÚBLICOS COM NECESSIDADES ESPECÍFICAS E/OU EM CONDIÇÕES DE VULNERABILIDADE SOCIAL											
CÓDIGO DO INDICADOR	NOME DO INDICADOR	FINALIDADE	FORMA DE CÁLCULO	TIPO	POLARIDADE	PERIODICIDADE	PROPOSIÇÃO DE METAS				
							2023	2024	2025	2026	2027

PERSPECTIVA: RESULTADOS											
OE04-I01E	Índice de eficiência acadêmica dos estudantes com deficiência atendidos pelo NAPNE nos cursos técnicos.	Mensurar o índice de eficiência acadêmica dos estudantes com deficiência atendidos pelo NAPNE nos cursos técnicos comparada à eficiência acadêmica geral dos estudantes dos cursos técnicos, ponderada pelas formas integradas ou concomitante/subsequente	$\{(IEA_NAPNE_CTINT / IEA_CTINT * QTD_NAPNE_CTINT) + (IEA_NAPNE_CTCS / IEA_CTCS * QTD_NAPNE_CTCS)\} / (QTD_NAPNE_CTINT + QTD_NAPNE_CTCS) * 100$	Percentual	Positiva	Anual	-	-	1	1	1
OE04-I02E	Índice de eficiência acadêmica dos estudantes com deficiência atendidos pelo NAPNE nos cursos de graduação	Mensurar o índice de eficiência acadêmica dos estudantes com deficiência atendidos pelo NAPNE nos cursos de graduação comparada à eficiência acadêmica geral dos estudantes dos cursos de graduação	$(IEA_NAPNE_CGRAD / IEA_CGRAD) * 100$	Percentual	Positiva	Anual	-	-	1	1	1
OE04-I03E	Taxa de promoção de estudantes de nível técnico com renda familiar per capita de até 1 salário mínimo.	Mensurar o percentual de alunos dos cursos técnicos que foram promovidos/aprovados no(s) período(s) letivo(s) no ano, que constam no sistema de dados acadêmicos utilizado pelo IFF com renda familiar per capita de até 1 salário mínimo, que é a atual renda familiar per capita de corte para ingresso pela reserva de vagas (Cotas) e para atendimento pela Política Nacional de Assistência Estudantil.	$(\text{Número de estudantes de cursos técnicos com renda familiar per capita de até 1 salário mínimo promovidos}) / (\text{Número total de estudantes de cursos técnicos com renda familiar per capita de até 1 salário mínimo}) \times 100$	Percentual	Positiva	Anual	-	-	\geq TPCT	\geq TPCT	\geq TPCT
OE04-I04E	Taxa de promoção de estudantes de graduação com renda familiar per capita de até 1 salário mínimo.	Mensurar o percentual de alunos dos cursos de graduação que foram promovidos/aprovados no(s) período(s) letivo(s) no ano, que constam no sistema de dados acadêmicos utilizado pelo IFF com renda familiar per capita de até 1 salário mínimo, que é a atual renda familiar per capita de corte para ingresso pela reserva de vagas (Cotas) e para atendimento pela Política Nacional de Assistência Estudantil.	$(\text{Número de estudantes de cursos de graduação com renda familiar per capita de até 1 salário mínimo promovidos}) / (\text{Número total de estudantes de cursos de graduação com renda familiar per capita de até 1 salário mínimo}) \times 100$	Percentual	Positiva	Anual	-	-	\geq TPCG	\geq TPCG	\geq TPCG
\geq TPCT (Maior ou igual que a taxa de promoção dos cursos técnicos do IFF)											
\geq TPCG (Maior ou igual que a taxa de promoção dos cursos de graduação do IFF)											
OE5 - PRODUIZIR TECNOLOGIAS E SOLUÇÕES INOVADORAS DE ACORDO COM AS NECESSIDADES DA SOCIEDADE											
CÓDIGO DO INDICADOR	NOME DO INDICADOR	FINALIDADE	FORMA DE CÁLCULO	TIPO	POLARIDADE	PERIODICIDADE	PROPOSIÇÃO DE METAS				
							2023	2024	2025	2026	2027

PERSPECTIVA: RESULTADOS											
OE05-I01	Quantidade de ativos de propriedade intelectual -TPTPi	Quantificar o total de produtos e processos tecnológicos que geraram depósitos de patentes de inovação ou modelo de utilidade e registros de marca; desenho industrial; cultivar; topografia de circuitos; programa de computador; organismos geneticamente modificados	Número de ativos de propriedade intelectual	Numérico	Positiva	Anual	7	7	8	8	9
OE05-I02	Percentual de ativos de propriedade intelectual licenciados ou transferidos em relação à totalidade dos produtos tecnológicos que resultaram em ativos de propriedade intelectual - APILT	Mensurar o percentual de ativos de propriedade intelectual licenciados ou transferidos, até o fim do exercício anterior, em relação à totalidade dos produtos tecnológicos institucionais que resultaram em ativos de propriedade intelectual	(Número de ativos de propriedade intelectual licenciados ou transferidos) / (Número de produtos tecnológicos que resultam em ativos de propriedade intelectual) x 100	Percentual	Positiva	Anual	10,00%	10,00%	20,00%	20,00%	30,00%
OE05-I03	Número de acordos e contratos de transferência de tecnologia e/ou know how para a sociedade - NACTT	Quantificar o total de acordos e contratos que geraram transferência de tecnologia e/ou know how para a comunidade (local, regional e nacional)	Número de acordos e contratos	Numérico	Positiva	Anual	6	6	6	7	7
OE05-I04	Número de empreendimentos beneficiados pelos ambientes de inovação - NEAHI	Mensurar a totalidade de empreendimentos gerados e/ou atendidos pelos ambientes promotores de inovação (parques, polos, cidades inteligentes, distritos de inovação) e de empreendimentos gerados e/ou atendidos pelos habitats de inovação (incubadoras, aceleradoras, espaços makers, startups, spin-off, espaço coworking)	Número de empreendimentos beneficiados pelos ambientes de inovação	Numérico	Positiva	Anual	8	8	8	9	9
PERSPECTIVA: PROCESSO INTERNOS (PROCESSOS DE TRABALHO E DE GESTÃO)											
OE6 - FORTALECER A INSERÇÃO SOCIOPROFISSIONAL DOS ESTUDANTES E DOS EGRESSOS											
CÓDIGO DO INDICADOR	NOME DO INDICADOR	FINALIDADE	FORMA DE CÁLCULO	TIPO	POLARIDADE	PERIODICIDADE	PROPOSIÇÃO DE METAS				
							2023	2024	2025	2026	2027

PERSPECTIVA: PROCESSO INTERNOS (PROCESSOS DE TRABALHO E DE GESTÃO)											
OE06-I01E	Percentual de discentes encaminhados para estágio e Programa de Aprendizagem	Monitorar a efetividade das ações institucionais de inserção profissional por meio do percentual de estudantes formados que foram encaminhados para estágios ou programas de aprendizagem durante o seu período de formação.	(Número de discentes formados em cursos técnicos e de graduação encaminhados para estágio e programa de aprendizagem) / (Número total de discentes formados em cursos técnicos e de graduação) x 100	Percentual	Positiva	Anual	-	-	*	*	*
* - Aguarda levantamento de diagnóstico para proposição de metas											
OE7 - APRIMORAR OS PROCESSOS QUE CONDUZEM À PERMANÊNCIA E AO ÊXITO											
CÓDIGO DO INDICADOR	NOME DO INDICADOR	FINALIDADE	FORMA DE CÁLCULO	TIPO	POLARIDADE	PERIODICIDADE	PROPOSIÇÃO DE METAS				
							2023	2024	2025	2026	2027
OE07-I01E	Taxa de evasão anual	Mensurar o percentual de matrículas que perderam o vínculo com a instituição no ano de referência sem a conclusão do curso no ano de referência, excluindo os Cursos de Qualificação Profissional (FIC), com vistas à análise da permanência estudantil.	(Evadidos / Matrículas) x 100	Percentual	Negativa	Anual	15,00%	14,00%	13,00%	12,00%	11,00%
OE07-I02E	Índice de Eficiência Acadêmica	Avaliar a eficiência acadêmica dos cursos por meio da razão entre estudantes concluintes no tempo previsto (ou com potencial de conclusão) e o total de ingressantes nos ciclos analisados, excluindo os cursos FIC.	(Estudantes que concluíram o curso no período previsto + estudantes com potencial de conclusão)/ quantidade total de matrículas ingressantes nos ciclos avaliados	Percentual	Positiva	Anual	46,90%	48,90%	50,90%	52,90%	54,90%
OE07-I03N	Índice de Eficiência Acadêmica em cursos FIC	Avaliar a efetividade dos cursos de Formação Inicial e Continuada (FIC) com base na proporção de estudantes concluintes e retidos, em relação ao total de ingressantes por ciclo formativo.	(Estudantes que concluíram o curso no período previsto + estudantes com potencial de conclusão)/ quantidade total de matrículas ingressantes nos ciclos avaliados	Percentual	Positiva	Anual	-	-	*	*	*
* - Aguarda levantamento de diagnóstico para proposição de metas											
OE8 - ESTRUTURAR A OFERTA EDUCATIVA											
CÓDIGO DO INDICADOR	NOME DO INDICADOR	FINALIDADE	FORMA DE CÁLCULO	TIPO	POLARIDADE	PERIODICIDADE	PROPOSIÇÃO DE METAS				
							2023	2024	2025	2026	2027

PERSPECTIVA: PROCESSO INTERNOS (PROCESSOS DE TRABALHO E DE GESTÃO)											
OE08-I01E	Percentual de cursos técnicos com currículos revisitados nos últimos 6 anos	Mensurar o percentual de cursos técnicos ofertados regularmente com Projeto Pedagógico de Curso (PPC) revisitado nos últimos 6 anos, conforme as diretrizes institucionais de atualização curricular.	(Número de cursos técnicos ofertados com currículos revisitados nos últimos 6 anos) / (Número total de cursos técnicos ofertados no ano) x 100	Percentual	Positiva	Anual	85,30%	92,00%	100,00%	100,00%	100,00%
OE08-I02E	Percentual de cursos regulares de graduação com currículos revisitados nos últimos 10 anos	Mensurar o percentual de cursos de graduação ofertados regularmente com Projeto Pedagógico de Curso (PPC) revisitado nos últimos 10 anos, em consonância com as políticas de avaliação e melhoria da qualidade da oferta.	(Número de cursos de graduação ofertados com currículos revisitados nos últimos 10 anos) / (Número total de cursos de graduação ofertados no ano) x 100	Percentual	Positiva	Anual	47,10%	76,50%	100,00%	100,00%	100,00%
OE9 - APRIMORAR E INTENSIFICAR O DESENVOLVIMENTO E O USO DE TECNOLOGIAS E METODOLOGIAS EDUCACIONAIS											
CÓDIGO DO INDICADOR	NOME DO INDICADOR	FINALIDADE	FORMA DE CÁLCULO	TIPO	POLARIDADE	PERIODICIDADE	PROPOSIÇÃO DE METAS				
							2023	2024	2025	2026	2027
OE09-I01	Número de tecnologias e metodologias educacionais desenvolvidas e/ou disponibilizadas	Identificar o quantitativo de produtos educacionais envolvendo tecnologias e metodologias inovadoras desenvolvidos e/ou disponibilizados para auxiliar no processo de ensino e aprendizagem.	Número de produtos educacionais envolvendo tecnologias e metodologias inovadoras desenvolvidos e/ou disponibilizados	Numérico	Positiva	Anual	6	8	8	9	10
OE09-I02E	Percentual de docentes capacitados em cursos de tecnologias e metodologias educacionais inovadoras	Quantificar a participação de docentes em capacitações de tecnologias e metodologias educacionais inovadoras.	(Número de docentes capacitados em cursos de tecnologias e metodologias educacionais inovadoras presenciais e na modalidade EAD / Total de docentes do IFF) x 100.	Percentual	Positiva	Anual	7,44%	2,32%	2,32%	5,00%	10,00%
OE10 - INCENTIVAR E ARTICULAR AS PRÁTICAS DE ENSINO, PESQUISA, EXTENSÃO, CULTURA E ESPORTE											
CÓDIGO DO INDICADOR	NOME DO INDICADOR	FINALIDADE	FORMA DE CÁLCULO	TIPO	POLARIDADE	PERIODICIDADE	PROPOSIÇÃO DE METAS				
							2023	2024	2025	2026	2027

PERSPECTIVA: PROCESSO INTERNOS (PROCESSOS DE TRABALHO E DE GESTÃO)											
OE10-I01	Percentual de estudantes envolvidos em ações de extensão - NEE	Mensurar o percentual de estudantes envolvidos em ações de extensão, independente da modalidade (Projeto, Programa, Evento, Curso e Prestação de Serviço)	(Número de estudantes envolvidos em ações de extensão) / (Número total de estudantes) x100	Percentual	Positiva	Anual	40,00%	50,00%	60,00%	70,00%	80,00%
OE10-I02	Percentual de ações de extensão com parcerias institucionais vigentes - AEP	Mensurar o percentual de ações de extensão (independentemente da modalidade: Projeto, Programa, Curso, Evento ou Prestação de Serviço) executadas no âmbito de convênios, contratos e acordos institucionais	(Número de ações de extensão com parcerias institucionais vigentes) / (Número total de ações de extensão) x100	Percentual	Positiva	Anual	40,00%	44,00%	48,00%	52,00%	56,00%
OE10-I03	Percentual de alunos envolvidos em projetos de pesquisa - NAP	Mensurar o percentual de alunos e alunas do nível técnico (integrado, subsequente, concomitante), de graduação, das pós-graduações lato sensu e stricto sensu, envolvidos em projetos de pesquisa básica e aplicada executados no ano anterior	(Número de alunos envolvidos em projetos de pesquisa) / (Número total de alunos) x 100	Percentual	Positiva	Anual	2,00%	2,50%	2,50%	3,00%	3,00%
OE10-I04	Produção bibliográfica - NPB	Quantificar o número de artigos, livros, capítulo de livros e trabalhos de congresso publicados pelos servidores, no ano anterior, como referência	Número de produções bibliográficas	Numérico	Positiva	Anual	550	600	650	700	750
OE10-I05	Percentual de estudantes envolvidos em ações de cultura	Mensurar o percentual de estudantes envolvidos em ações de cultura	(Número de estudantes envolvidos em ações de cultura) / (Número total de estudantes) x 100	Percentual	Positiva	Anual	5,00%	5,50%	6,00%	6,50%	7,00%
OE10-I06	Percentual de alunos que participam de equipes esportivas formalizadas	Mensurar o percentual de estudantes envolvidos em equipes esportivas formalizadas pelos campi	(Número de estudantes que participam de equipes esportivas formalizadas) / (Número total de estudantes) x 100	Percentual	Positiva	Anual	3,00%	3,50%	4,00%	4,50%	5,00%
OE10-I07N	Percentual de projetos com parcerias internacionais	Mensurar a porcentagem de projetos de ensino, pesquisa, extensão e inovação institucionalizados com parcerias internacionais desenvolvidos pelo IFFluminense	(PROJINTER/PROJINST) x 100	Percentual	Positiva	Anual	-	-	-	5,00%	7,00%
OE11 - CRIAR CONDIÇÕES PARA ATENDER ÀS DEMANDAS DAS PESSOAS COM NECESSIDADES ESPECÍFICAS E/OU EM CONDIÇÕES DE VULNERABILIDADE SOCIAL											
CÓDIGO DO INDICADOR	NOME DO INDICADOR	FINALIDADE	FORMA DE CÁLCULO	TIPO	POLARIDADE	PERIODICIDADE	PROPOSIÇÃO DE METAS				
							2023	2024	2025	2026	2027

PERSPECTIVA: PROCESSO INTERNOS (PROCESSOS DE TRABALHO E DE GESTÃO)											
OE11-I01E	Número de Campi com oferta de alimentação estudantil no turno em que o estudante se encontra matriculado	Acompanhar, nos campi do IFF, a oferta de refeição no turno em que o estudante se encontra matriculado, a fim de contribuir para seu desenvolvimento biopsicossocial, aprendizagem e rendimento escolar.	Número de Campi com garantia de oferta de alimentação	Numérico	Positiva	Anual	9	12	Unidades *	Unidades *	Unidades *
OE11-I02	Percentual de discentes elegíveis beneficiados com auxílio moradia da assistência estudantil	Mensurar a assistência estudantil/ Promover a permanência e o êxito dos alunos	(Número de discentes que receberam auxílio moradia após seleção socioeconômica através de Editais da Assistência Estudantil / Número total de discentes classificados em seleção socioeconômica para auxílio moradia através de editais da Assistência Estudantil) x 100	Percentual	Positiva	Anual	46,64%	63,53%	71,25%	76,05%	80,00%
OE11-I03	Percentual de discentes elegíveis beneficiados com auxílio transporte da assistência estudantil	Mensurar a assistência estudantil/ Promover a permanência e o êxito dos alunos	(Número de discentes que receberam auxílio transporte após seleção socioeconômica através de Editais da Assistência Estudantil / Número total de discentes classificados em seleção socioeconômica para auxílio transporte através de editais da Assistência Estudantil) x 100	Percentual	Positiva	Anual	42,86%	66,18%	74,23%	77,91%	89,34%
OE11-I04	Percentual de discentes elegíveis beneficiados com auxílio alimentação da assistência estudantil	Mensurar a assistência estudantil/ Promover a permanência e o êxito dos alunos	(Número de discentes que receberam auxílio alimentação, refeição ou em pecúnia, após seleção socioeconômica através de Editais da Assistência Estudantil / Número total de discentes classificados em seleção socioeconômica para auxílio alimentação, refeição ou em pecúnia, através de editais da Assistência Estudantil) x 100	Percentual	Positiva	Anual	92,11%	94,72%	95,77%	97,37%	97,45%

PERSPECTIVA: PROCESSO INTERNOS (PROCESSOS DE TRABALHO E DE GESTÃO)											
OE11-I05	Percentual de discentes elegíveis beneficiados com bolsa Permanência IFF da assistência estudantil	Mensurar a assistência estudantil/ Promover a permanência e o êxito dos alunos	(Número de discentes que receberam bolsa Permanência IFF após seleção socioeconômica através de Editais da Assistência Estudantil / Número total de discentes classificados em seleção socioeconômica para bolsa Permanência IFF através de editais da Assistência Estudantil) x 100	Percentual	Positiva	Anual	48,78%	62,43%	73,82%	80,83%	90,64%
OE11-I06	Percentual de discentes elegíveis beneficiados com bolsa NEE da assistência estudantil	Mensurar a assistência estudantil/ Promover a permanência e o êxito dos alunos	(Número de discentes que receberam bolsa NEE após seleção socioeconômica através de Editais da Assistência Estudantil / Número total de discentes classificados em seleção socioeconômica para bolsa NEE através de editais da Assistência Estudantil) x 100	Percentual	Positiva	Anual	87,18%	89,87%	91,46%	91,72%	91,97%
* Todas as unidades do IFF com estudantes matriculados em cursos presenciais.											
OE12 - AJUSTAR AS FORMAS DE ACESSO											
CÓDIGO DO INDICADOR	NOME DO INDICADOR	FINALIDADE	FORMA DE CÁLCULO	TIPO	POLARIDADE	PERIODICIDADE	PROPOSIÇÃO DE METAS				
							2023	2024	2025	2026	2027
Sem indicadores definidos											
OE13 - ESTABELECEER UMA COMUNICAÇÃO INTEGRADA E CONTINUADA											
CÓDIGO DO INDICADOR	NOME DO INDICADOR	FINALIDADE	FORMA DE CÁLCULO	TIPO	POLARIDADE	PERIODICIDADE	PROPOSIÇÃO DE METAS				
							2023	2024	2025	2026	2027
OE13-I01	Percepção da comunidade acadêmica acerca da comunicação institucional (coleta Autoavaliação institucional*)	Mensurar a satisfação dos servidores e estudantes em relação às estratégias e canais oficiais de comunicação interna	Indicador coletado por meio da Autoavaliação Institucional que mensura a qualidade da comunicação institucional. Os valores deste indicador podem apresentar valor mínimo 1 e máximo de 5.	Índice	Positiva	Trienal	3,8	4	-	-	4
* Indicador coletado por meio da Autoavaliação Institucional que mensura a qualidade da comunicação institucional. Os valores deste indicador podem apresentar valor mínimo 1 e máximo de 5.											

PERSPECTIVA: PROCESSO INTERNOS (PROCESSOS DE TRABALHO E DE GESTÃO)											
OE14 - APRIMORAR A GESTÃO DE PROCESSOS E PROJETOS ESTRATÉGICOS											
CÓDIGO DO INDICADOR	NOME DO INDICADOR	FINALIDADE	FORMA DE CÁLCULO	TIPO	POLARIDADE	PERIODICIDADE	PROPOSIÇÃO DE METAS				
							2023	2024	2025	2026	2027
OE14-I01	Percentual de processos modelados	Acompanhar a quantidade de processos modelados no ano, conforme metodologia estabelecida pelo Escritório de Processos e Projetos Estratégicos do IFF	(Números de processos modelados / Número de processos mapeados) x 100	Percentual	Positiva	Anual	10,00%	20,00%	30,00%	50,00%	70,00%
OE14-I02E	Percentual de execução do portfólio de projetos estratégicos previstos no Plano Estratégico do PDI	Mensurar o grau de execução dos projetos estratégicos previstos no Plano Estratégico do PDI, contribuindo para o monitoramento do desempenho institucional em relação às metas estratégicas estabelecidas.	(Soma do percentual de execução técnica dos projetos estratégicos no período* / Número total de projetos estratégicos ativos no portfólio) x 100	Percentual	Positiva	Anual	-	-	50,00%	70,00%	90,00%
OE15 - ASSEGURAR PRÁTICAS DE GESTÃO SUSTENTÁVEIS E EFICIENTES DOS RECURSOS SOCIOECONÔMICOS E AMBIENTAIS											
CÓDIGO DO INDICADOR	NOME DO INDICADOR	FINALIDADE	FORMA DE CÁLCULO	TIPO	POLARIDADE	PERIODICIDADE	PROPOSIÇÃO DE METAS				
							2023	2024	2025	2026	2027
OE15-I01	Percentual de projetos institucionais (pesquisa + extensão) alinhados aos ODS	Mensurar o percentual de projetos aprovados nos editais de pesquisa e extensão em que as propostas estejam alinhadas aos Objetivos de Desenvolvimento Sustentável da ONU	(Número de projetos institucionais, pesquisa e extensão, alinhados aos ODS / Número total de projetos institucionais) x 100	Percentual	Positiva	Anual	35,00%	40,00%	45,00%	50,00%	50,00%
OE15-I02	Quantidade de eixos do Programa A3P implementados	Acompanhar a implementação da Agenda Ambiental na Administração Pública (A3P) do programa do Ministério do Meio Ambiente que objetiva estimular os órgãos públicos do país a implementarem práticas de sustentabilidade	Número de eixos do Programa A3P implementados	Percentual	Positiva	Anual	-	1	1	2	2
OE15-I03N	Redução percentual do consumo de energia elétrica e água nas unidades institucionais	Acompanhar e estimular a adoção de práticas sustentáveis relacionadas ao consumo consciente de recursos naturais (energia elétrica e água), contribuindo para a mitigação dos impactos ambientais e a eficiência na gestão dos recursos institucionais.	Considerar consumo total (kWh e m³) anual por unidade para efeitos de comparação	Numérico	Positiva	Anual	-	-	-	-	-

PERSPECTIVA: PROCESSO INTERNOS (PROCESSOS DE TRABALHO E DE GESTÃO)											
OE16 - IMPLEMENTAR A GOVERNANÇA INSTITUCIONAL											
CÓDIGO DO INDICADOR	NOME DO INDICADOR	FINALIDADE	FORMA DE CÁLCULO	TIPO	POLARIDADE	PERIODICIDADE	PROPOSIÇÃO DE METAS				
							2023	2024	2025	2026	2027
OE16-I01	Índice Geral de Gestão e Governança Pública - IGG	Mensurar a maturidade institucional em práticas de gestão e governança considerando um instrumento proposto pelo TCU	Índice Geral de Gestão e Governança Pública - IGG avaliado pelo TCU	Percentual	Positiva	Bienal	-	75,00%	-	80,00%	-
OE16-I02E	Percentual de processos com riscos mapeados	Mapear riscos considerando o total de processos previstos na agenda de trabalho do NUGER. Este indicador visa medir a eficiência e a abrangência do mapeamento de riscos conforme o cronograma e as prioridades definidas pelo Núcleo de Gestão de Riscos (NUGER), independentemente de os processos estarem modelados ou não. O foco é garantir que os riscos sejam mapeados de acordo com o planejamento anual do NUGER.	(Número de processos com riscos mapeados / Número total de processos previstos na agenda do NUGER) x 100	Percentual	Positiva	Anual	20,00%	40,00%	80,00%	90,00%	100,00%
OE17 - FORTALECER AS AÇÕES DE PLANEJAMENTO E AVALIAÇÃO INSTITUCIONAL											
CÓDIGO DO INDICADOR	NOME DO INDICADOR	FINALIDADE	FORMA DE CÁLCULO	TIPO	POLARIDADE	PERIODICIDADE	PROPOSIÇÃO DE METAS				
							2023	2024	2025	2026	2027
OE17-I01	Percentual de participação dos servidores no processo de autoavaliação institucional	Acompanhar o impacto das ações de sensibilização dos servidores para participação na avaliação institucional	(Número de servidores participantes do processo de autoavaliação institucional / Número total de servidores) x 100	Percentual	Positiva	Anual	56,84%	61,84%	71,84%	81,02%	81,02%
OE17-I02	Percentual de participação dos estudantes no processo de autoavaliação institucional	Acompanhar o impacto das ações de sensibilização dos estudantes para participação na avaliação institucional	(Número de estudantes participantes do processo de autoavaliação institucional / Número total de estudantes) x 100	Percentual	Positiva	Anual	7,00%	9,00%	11,00%	13,00%	15,00%
OE17-I03	Índice de sucesso no alcance das metas estratégicas	Mensurar os resultados que alcançaram plenamente as metas pactuadas no plano estratégico	(Número de indicadores institucionais com metas alcançadas / Número total de indicadores institucionais (exceto este)) x100	Percentual	Positiva	Anual	50,00%	75,00%	90,00%	100,00%	100,00%

PERSPECTIVA: PESSOAS, INFRAESTRUTURA FÍSICA E TI											
OE18 - IMPLEMENTAR A POLÍTICA DE QUALIDADE DE VIDA NO TRABALHO											
PROMOVER A ATENÇÃO À SAÚDE E À MELHORIA DA QUALIDADE DE VIDA DO SERVIDOR, CONTRIBUINDO PARA SEU DESENVOLVIMENTO PESSOAL E PROFISSIONAL.											
CÓDIGO DO INDICADOR	NOME DO INDICADOR	FINALIDADE	FORMA DE CÁLCULO	TIPO	POLARIDADE	PERIODICIDADE	PROPOSIÇÃO DE METAS				
							2023	2024	2025	2026	2027
OE18-I01	Número de projetos instituídos alinhados ao Programa de QVT	Mensurar o número de projetos instituídos pelos campi e pela Reitoria em atendimento ao Programa de Qualidade de Vida	Número de projetos instituídos alinhados ao Programa de QVT	Numérico	Positiva	Anual	3	15	15	16	16
OE18-I02	Percentual de servidores que participaram formalmente de ações voltadas à promoção da saúde, qualidade de vida e bem-estar	Mensurar o percentual de servidores que participaram formalmente de ações voltadas à promoção da saúde, qualidade de vida e bem-estar	(Número de servidores que participaram formalmente de ações voltadas à promoção da saúde, qualidade de vida e bem-estar / Número total de servidores) x 100	Percentual	Positiva	Anual	15%	20%	25%	30%	35%
OE19 - FORTALECER A QUALIFICAÇÃO E FORMAÇÃO CONTINUADA DOS SERVIDORES ALINHADA ÀS DEMANDAS INSTITUCIONAIS											
APRIMORAR AS AÇÕES DE IDENTIFICAÇÃO DAS NECESSIDADES DE DESENVOLVIMENTO DOS SERVIDORES, ALINHADAS AOS OBJETIVOS INSTITUCIONAIS E PROMOVER AÇÕES PARA A DIMINUIÇÃO DA LACUNA DE COMPETÊNCIAS.											
CÓDIGO DO INDICADOR	NOME DO INDICADOR	FINALIDADE	FORMA DE CÁLCULO	TIPO	POLARIDADE	PERIODICIDADE	PROPOSIÇÃO DE METAS				
							2023	2024	2025	2026	2027
OE19-I01	Percentual de execução do Plano de Desenvolvimento de Pessoas (PDP)	Acompanhar e mensurar a execução do Plano de Desenvolvimento de Pessoas (PDP)	(Número de ações do Plano de Desenvolvimento de Pessoas executadas / Número total de ações planejadas do Plano de Desenvolvimento de Pessoas) x 100	Percentual	Positiva	Anual	30%	50%	60%	70%	80%
OE19-I02N	Quantidade de servidores em missão ou estudo no exterior	Quantidade de servidores em missão ou estudo no exterior para: participação em eventos, formações, capacitações, qualificações, estágios, visitas técnicas, reuniões de prospecção, acompanhamento de grupos de estudantes e/ou servidores	Número total de servidores em missão ou estudo no exterior	Numérico	Positiva	Anual	-	-	-	10	15

PERSPECTIVA: PESSOAS, INFRAESTRUTURA FÍSICA E TI											
OE20 - CONSOLIDAR E ATUALIZAR A INFRAESTRUTURA FÍSICA											
PLANEJAR E EXECUTAR OBRAS E SERVIÇOS DE ENGENHARIA, DE MODO A GARANTIR A CONSOLIDAÇÃO DA INFRAESTRUTURA FÍSICA NECESSÁRIA, CONFORME PRIORIZAÇÃO DEFINIDA PARA ATENDIMENTO ÀS CARÊNCIAS IDENTIFICADAS, COM FOCO NA OFERTA DE CURSOS, NAS CONDIÇÕES DE TRABALHO E BEM-ESTAR PARA TODA A COMUNIDADE ACADÊMICA, ALÉM DE GARANTIR AS CONDIÇÕES LEGAIS DE ACESSIBILIDADE AOS PÚBLICOS INTERESSADOS. FAZ PARTE TAMBÉM DESSE OBJETIVO O GERENCIAMENTO DE RECURSOS PARA QUE A INFRAESTRUTURA FÍSICA ESTEJA ATUALIZADA E EQUALIZADA.											
CÓDIGO DO INDICADOR	NOME DO INDICADOR	FINALIDADE	FORMA DE CÁLCULO	TIPO	POLARIDADE	PERIODICIDADE	PROPOSIÇÃO DE METAS				
							2023	2024	2025	2026	2027
OE20-I01	Percentual de execução do Plano de Prevenção e Proteção Contra Incêndios (PPCI)	Acompanhar e mensurar a execução do Plano de Prevenção e Proteção Contra Incêndios (PPCI)	(Número de ações do PPCI realizadas / Número total de ações de PPCI planejadas para os cinco anos) x 100	Percentual	Positiva	Anual	0,0%	1,0%	30,0%	66,0%	95,0%
OE20-I02	Percentual de execução do Plano Diretor de Infraestrutura Física	Acompanhar e mensurar a execução do Plano de Infraestrutura Física (PDIF)	(Número de ações do plano diretor realizadas / Número total de ações do plano diretor planejadas para os cinco anos) x 100	Percentual	Positiva	Anual	7,0%	29,0%	48,0%	65,0%	81,0%
OE20-I03	Percentual de execução do Plano de Acessibilidade do Espaço Físico	Acompanhar e mensurar a execução do Plano de Acessibilidade do Espaço Físico (PAEF)	(Número de ações do plano de acessibilidade executado / Número total de ações do plano de acessibilidade planejados para os cinco anos) x 100	Percentual	Positiva	Anual	0,0%	21,0%	41,0%	63,0%	78,0%
OE21 - CONSOLIDAR E ATUALIZAR A INFRAESTRUTURA DE TI											
GERENCIAR RECURSOS DE MODO A GARANTIR A CONSOLIDAÇÃO DE TECNOLOGIA DA INFORMAÇÃO (TI), NECESSÁRIAS AO ATENDIMENTO DE TODOS OS PROCESSOS ESTRATÉGICOS, DE APOIO E FINALÍSTICOS, DE FORMA QUE ESTES ESTEJAM CONSTANTEMENTE DISPONÍVEIS, ATUALIZADAS E EQUALIZADAS.											
CÓDIGO DO INDICADOR	NOME DO INDICADOR	FINALIDADE	FORMA DE CÁLCULO	TIPO	POLARIDADE	PERIODICIDADE	PROPOSIÇÃO DE METAS				
							2023	2024	2025	2026	2027
OE21-I01	Percentual de execução do Plano Diretor de Tecnologia da Informação (PDTIC)	Acompanhar e mensurar a execução do Plano Diretor de Tecnologia da Informação (PDTIC)	(Número de demandas de TIC realizadas / Número de demandas de TIC planejadas) x 100	Percentual	Positiva	Anual	-	-	50,0%	50,0%	50,0%
OE21-I02	Índice de Governança de TI (iGovTI)	Avaliar o modelo de gestão de TI (ModeloTI), a capacidade em monitorar o desempenho da gestão de TI (MonitorAvaliaTI) e a capacidade em prestar serviços públicos com qualidade (resultadoTI)	Índice Governança e Gestão de TI (iGovTI) avaliado pelo TCU	Percentual	Positiva	Bienal	-	75,0%	-	80,0%	-
OE21-I03	Índice de Segurança cibernética (iSegCiber)	Obter dados e avaliar a adoção, pelas organizações públicas federais, de controles críticos para a gestão de Segurança da Informação	Índice de Segurança da Informação (iSegInfo) avaliado pelo TCU	Percentual	Positiva	Bienal	19,0%	-	40,0%	-	50,0%

PERSPECTIVA: ORÇAMENTO											
OE22 - APRIMORAR A GESTÃO ORÇAMENTÁRIA COM FOCO NA ESTRATÉGIA											
EMPREENDER POLÍTICAS INSTITUCIONAIS COM FOCO NA GESTÃO ORÇAMENTÁRIA, A PARTIR DE AÇÕES E PROJETOS QUE ESTABELEÇAM METAS PARA UTILIZAÇÃO EFICIENTE DOS RECURSOS FINANCEIROS COM FOCO NA EXECUÇÃO DA ESTRATÉGIA DEFINIDA.											
CÓDIGO DO INDICADOR	NOME DO INDICADOR	FINALIDADE	FORMA DE CÁLCULO	TIPO	POLARIDADE	PERIODICIDADE	PROPOSIÇÃO DE METAS				
							2023	2024	2025	2026	2027
OE22-I01	Percentual de execução orçamentária	Mensurar a execução orçamentária de despesas discricionárias de investimentos até o terceiro trimestre do Exercício financeiro	(Total de investimentos executado até o final do terceiro trimestre / Total de investimentos disponibilizado para até o terceiro trimestre) x 100	Percentual	Positiva	Anual	37,28%	46,95%	56,62%	66,29%	75,96%
OE22-I02N	Percentual de investimento realizado em internacionalização	Mensurar o percentual de recurso financeiro investido, oriundo de custeio e capital, para o desenvolvimento de atividades de internacionalização, em relação ao orçamento total de capital e custeio da instituição.	(TAFINTER/OCC) x 100	Percentual	Positiva	Anual	-	-	130000	140000	150000
OE23 - OTIMIZAR A CAPTAÇÃO DE RECURSOS EXTRAORÇAMENTÁRIOS											
BUSCAR, DE FORMA PLANEJADA, JUNTO À UNIÃO, ESTADOS, MUNICÍPIOS, AGÊNCIAS DE FOMENTO OU POR QUAISQUER ENTIDADES PÚBLICAS OU PRIVADAS, RECURSOS EXTRAS, REPASSADOS POR MEIO DA PUBLICAÇÃO DE PORTARIAS, EMENDAS PARLAMENTARES, OUTORGAS DE FOMENTO, PARA SUPRIR TANTO A SUPLEMENTAÇÃO DO ORÇAMENTO COMO PARA INVESTIMENTOS EM INSTALAÇÕES E AQUISIÇÃO DE EQUIPAMENTOS, BOLSAS DE ALUNOS, MATERIAL DE CONSUMO, DENTRE OUTROS.											
CÓDIGO DO INDICADOR	NOME DO INDICADOR	FINALIDADE	FORMA DE CÁLCULO	TIPO	POLARIDADE	PERIODICIDADE	PROPOSIÇÃO DE METAS				
							2023	2024	2025	2026	2027
OE23-I01	Percentual de recursos extraorçamentários captados	Identificar o montante de recursos extraorçamentários captados para atendimento das demandas de infraestrutura apresentadas no PDINFRA	(Valor extraorçamentário captado para atendimento da infraestrutura que esteja alinhados às demandas do PDINFRA / Valor extraorçamentário total captado) x 100	Percentual	Positiva	Anual	12,92%	47,84%	41,38%	41,35%	37,46%
OE23-I02	Percentual do custeio captado via agência de fomento	Mensurar o custeio captado via agências de fomento	(Valor total de custeio captado via agência de fomento / Valor total de custeio) x 100	Percentual	Positiva	Anual	6,00%	6,50%	7,00%	7,50%	8,00%

Quadro 3. Indicadores de Monitoramento

11. PORTFÓLIO ESTRATÉGICO

O Mapa Estratégico traduz a ambição institucional em objetivos claros e inter-relacionados. Contudo, a materialização dessa estratégia depende da execução de um conjunto focado de ações que efetivamente impulsionem a mudança desejada.

O Portfólio Estratégico representa a ponte entre o planejamento e a execução. Ele é composto pelas iniciativas estratégicas – programas, projetos e ações sistêmicas – selecionadas para criar as condições necessárias para que o IFFluminense avance do seu estado atual em direção ao alcance pleno de seus objetivos. A seleção e priorização dessas iniciativas são guiadas por sua capacidade

de superar lacunas críticas de desempenho e pelo impacto direto que geram no cumprimento da estratégia.

Dada a limitação de recursos, a governança do portfólio assegura que os esforços e investimentos sejam concentrados nas iniciativas de maior valor estratégico, evitando a dispersão. É comum que uma mesma iniciativa contribua simultaneamente para o avanço de múltiplos objetivos, potencializando seus resultados.

Nesta seção, o Quadro 4 apresenta o Portfólio Estratégico do IF-Fluminense, detalhando os programas, projetos institucionais e ações sistêmicas que operacionalizam a estratégia, explicitando seu alinhamento com os Objetivos Estratégicos e os Princípios Norteadores do Plano.

NOME	OBJETIVO	ÁREA RESPONSÁVEL	STATUS	OE
Formular a Política de Alimentação Escolar	Criar a Política de Alimentação Escolar do IFFluminense	Pró-reitoria de Políticas Estudantis	Em andamento	OE4 e OE11
Operacionalizar Restaurantes Estudantis	Garantir o funcionamento de restaurantes estudantis em todos os Campi do IFFluminense	Pró-reitoria de Políticas Estudantis	Em andamento	OE4 e OE11
Fortalecer o Programa Nacional de Alimentação Escolar (PNAE)	Ampliar e fortalecer o PNAE como ferramenta de inclusão social, executando chamadas públicas e direcionando os recursos para os serviços de alimentação estudantil.	Pró-reitoria de Políticas Estudantis	Em andamento	OE4 e OE11
Fortalecer os Fóruns Técnicos de Assistência Estudantil	Consolidar os fóruns como instâncias chave na definição e orientação das políticas estudantis.	Pró-reitoria de Políticas Estudantis	Em andamento	OE4 e OE11
Aprimorar o Plano Estratégico de Permanência e Êxito	Atualizar o plano para que ele esteja alinhado com as novas necessidades dos estudantes e os desafios da vulnerabilidade socioeconômica.	Pró-reitoria de Políticas Estudantis	Em andamento	OE4 e OE11
Aprimorar a Gestão do Programa de Assistência Estudantil (PAE)	Reestruturar o Programa de Assistência Estudantil, adaptando-o aos novos desafios socioeconômicos. Isso inclui a modernização dos procedimentos de seleção para facilitar o acesso dos estudantes e a criação de uma equipe para monitorar e avaliar a eficácia das políticas implementadas.	Pró-reitoria de Políticas Estudantis	Em andamento	OE4 e OE11
Garantir transparência orçamentária da assistência estudantil	Assegurar que o planejamento e a execução do orçamento da assistência estudantil sejam divulgados de forma clara e ampla.	Pró-reitoria de Políticas Estudantis	Não iniciado	OE13 e OE16
Desenvolver Programa de Acolhimento para Novos Estudantes	Criar um programa para receber e integrar os novos estudantes na comunidade acadêmica.	Pró-reitoria de Políticas Estudantis	Não iniciado	OE4 e OE11
Criar e/ou adaptar espaços de convivência	Prover espaços físicos nos campi para refeições, lazer e descanso, melhorando a qualidade de vida dos estudantes.	Pró-reitoria de Políticas Estudantis	Não iniciado	OE4 e OE11
Promover Políticas de Acolhimento e Combate à Violência	Estabelecer e fortalecer políticas de prevenção e combate à violência, incluindo discriminação, assédio e bullying. A ação busca criar uma rede de apoio para acolher a comunidade acadêmica e promover debates sobre temas como raça, gênero e sexualidade, garantindo um ambiente mais respeitoso e livre de opressão.	Pró-reitoria de Políticas Estudantis	Em andamento	OE4 e OE11
Incentivar e fortalecer as Ações de Esporte no IFFluminense	Fortalecer o esporte no IFFluminense por meio de investimentos em infraestrutura e materiais, com o objetivo de promover a saúde, o lazer, a socialização e a qualidade de vida dos estudantes. A ação inclui também o apoio institucional a equipes de competição e a participantes de olimpíadas do conhecimento e e-sports, incentivando a excelência e a participação em eventos em diferentes níveis.	Pró-reitoria de Políticas Estudantis	Em andamento	OE4 e OE11
Estimular as Representações Estudantis	Fortalecer o movimento estudantil, incentivando a organização de grêmios, diretórios acadêmicos e coletivos.	Pró-reitoria de Políticas Estudantis	Em andamento	OE4 e OE11
Desenvolver Programa de Saúde Física e Mental	Criar um programa focado na educação em saúde, no autocuidado e na prevenção de doenças para os estudantes.	Pró-reitoria de Políticas Estudantis	Não iniciado	OE4 e OE11
Consolidar e aprimorar o Programa de Acessibilidade Educacional	Fortalecer os Núcleos de Atendimento às Pessoas com Necessidades Educacionais Específicas (NAPNEs) e atualizar o programa de acessibilidade para atender às legislações e tecnologias mais recentes.	Pró-reitoria de Políticas Estudantis	Em andamento	OE4 e OE11

NOME	OBJETIVO	ÁREA RESPONSÁVEL	STATUS	OE
Incentivar e promover a Arte e a Cultura no IFFluminense	Realizar parcerias e eventos (concertos, exposições, workshops) para que a comunidade acadêmica tenha acesso a manifestações artísticas e culturais.	Pró-reitoria de Políticas Estudantis	Não iniciado	OE10
Estimular a formação de Grupos Artísticos e Culturais	Incentivar a criação de grupos teatrais, bandas, orquestras, corais e outras iniciativas que enriqueçam a educação integral dos estudantes.	Pró-reitoria de Políticas Estudantis	Em andamento	OE3 e OE10
Fortalecer a Memória Institucional	Implementar políticas e ações que garantam a preservação da história e da memória do IFFluminense, fortalecendo os Centros de Memória como espaços de referência para a comunidade acadêmica.	Pró-reitoria de Políticas Estudantis	Em andamento	OE10
Aprimorar o Acesso e o Ingresso dos Estudantes	Promover discussões para tornar os processos de ingresso mais inclusivos e adequados às realidades locais, além de consolidar o apoio aos campi nos processos de matrícula.	Pró-reitoria de Ensino	Em andamento	OE4 e OE12
Desenvolver soluções tecnológicas para o Registro Acadêmico	Criar ferramentas tecnológicas para gerenciar informações e documentos do Registro Acadêmico, otimizando os processos.	Pró-reitoria de Ensino	Em andamento	OE14
Otimizar a Gestão de Cursos e Projetos Pedagógicos	Otimizar a estruturação e a reformulação dos Projetos Pedagógicos dos Cursos (PPC).	Pró-reitoria de Ensino	Em andamento	OE8
Avaliar a implementação de Cursos Técnicos	Avaliar os processos de implementação e manutenção dos cursos técnicos por itinerários formativos e o acesso dos estudantes às políticas estudantis.	Pró-reitoria de Ensino	Em andamento	OE2 e OE7
Apoiar a Educação de Jovens e Adultos (EJA)	Oferecer suporte aos campi na implementação e no acompanhamento da EJA Integrada à Educação Profissional e Tecnológica.	Pró-reitoria de Ensino	Em andamento	OE1
Ampliar a oferta de Cursos FIC	Expandir a oferta de Cursos de Formação Inicial e Continuada (FIC) nas modalidades presencial e EAD, com base nas necessidades da sociedade.	Pró-reitoria de Ensino	Em andamento	OE1
Promover discussão sobre o Novo Ensino Médio	Promover um amplo debate sobre o Ensino Médio Integrado à Formação Técnica e as políticas educacionais do ensino básico e superior, incluindo o Novo Ensino Médio.	Pró-reitoria de Ensino	Não iniciado	OE1
Programa de Estágio Remoto em Tecnologia da Informação	Avaliar a viabilidade e implementar um programa piloto de estágios não presenciais voltado para empresas de Tecnologia da Informação, criando um novo modelo de oportunidade que amplie o acesso dos estudantes do IFFluminense ao mercado de trabalho digital e atenda às novas dinâmicas do setor.	Pró-reitoria de Ensino	Em andamento	OE3
Retomar o fomento às visitas técnicas para os discentes.	Retomar e fortalecer o apoio às visitas técnicas como componente essencial da formação, proporcionando aos discentes experiências práticas que complementem o aprendizado teórico e os conectem com o mercado de trabalho e a realidade profissional.	Pró-reitoria de Ensino	Em andamento	OE1, OE2 e OE3
Expansão do Programa de Estágio Interno	Ampliar as oportunidades de estágio dentro da estrutura do IFFluminense, criando um programa institucional que permita aos estudantes vivenciar a prática profissional em diferentes setores da própria instituição.	Pró-reitoria de Ensino	Em andamento	OE3
Apoiar institucionalmente a qualidade do Ensino	Fortalecer a qualidade dos cursos, visando tornar o IFFluminense mais sólido e eficiente.	Pró-reitoria de Ensino	Em andamento	OE1, OE2, OE3 e OE8

NOME	OBJETIVO	ÁREA RESPONSÁVEL	STATUS	OE
Fortalecer as Licenciaturas e a Formação de Professores	Valorizar e potencializar os cursos de formação de professores em todos os níveis, incluindo graduação e pós-graduação.	Pró-reitoria de Ensino/ Pró-reitoria de Pesquisa, Pós-Graduação, Inovação e Extensão	Em andamento	OE1
Ampliar e modernizar Acervos Bibliográficos	Aumentar e modernizar o acervo bibliográfico, com foco em acervos digitais, e melhorar a infraestrutura das bibliotecas.	Pró-reitoria de Ensino	Em andamento	OE21
Desenvolver pesquisa com Egressos	Fortalecer as políticas de acesso e permanência, verificando oportunidades de verticalização de ensino.	Pró-reitoria de Ensino	Não iniciado	OE12
Reforçar os Cursos Preparatórios	Fortalecer os cursos preparatórios para o ENEM e para o ingresso nos cursos técnicos do IFFluminense.	Pró-reitoria de Ensino/ Pró-reitoria de Pesquisa, Pós-Graduação, Inovação e Extensão	Em andamento	OE10 e OE11
Ações Afirmativas nos Cursos Técnicos e Superiores de Graduação	Implementar Comissão de Heteroidentificação e promover a inclusão/ diversidade nos Cursos Técnicos e Superiores de Graduação.	Pró-reitoria de Ensino	Em andamento	OE4 e OE12
Programa de formação e certificação dos trabalhadores	Implantar a Política de inserção profissional e continuidade de estudos.	Pró-reitoria de Ensino	Em andamento	
Programa de Acompanhamento de Egressos	Implantar a Política de inserção profissional e continuidade de estudos.	Pró-reitoria de Ensino	Não iniciado	OE6
Desenvolver a Política de Educação a Distância (EaD)	Criar uma política institucional de EaD baseada nas demandas vocacionais de cada campus, estimulando a oferta de cursos de graduação multicampi e a distância.	Diretoria do Centro de Referência em Tecnologia, Informação e Comunicação na Educação	Em andamento	OE1
Incentivar abordagens e práticas inovadoras no ensino	Estimular a adoção de metodologias e práticas que melhorem a experiência de ensino e aprendizagem, respeitando a autonomia dos professores e estudantes	Diretoria do Centro de Referência em Tecnologia, Informação e Comunicação na Educação	Em andamento	OE9
Apoiar a produção de material didático	Fomentar a criação de materiais didáticos inovadores e adaptados para EaD e EJA, como videoaulas, animações e softwares educacionais, para melhorar a experiência de ensino-aprendizagem.	Diretoria do Centro de Referência em Tecnologia, Informação e Comunicação na Educação	Em andamento	OE1
Fomentar a capacitação de docentes	Incentivar a formação continuada de professores em EaD e EJA, garantindo a qualidade do ensino e a adoção de práticas inovadoras.	Diretoria do Centro de Referência em Tecnologia, Informação e Comunicação na Educação	Em andamento	OE19
Criar um Observatório de Políticas Públicas	Identificar oportunidades de parcerias entre o IFFluminense e as prefeituras locais, focando em políticas públicas que possam beneficiar a comunidade.	Pró-reitoria de Pesquisa, Pós-Graduação, Inovação e Extensão	Não iniciado	OE5 e OE10
Incentivar e desenvolver a Extensão	Fortalecer a Extensão como um pilar de interação com a comunidade, promovendo a troca de saberes e a relação transformadora entre o IFFluminense e a sociedade.	Pró-reitoria de Pesquisa, Pós-Graduação, Inovação e Extensão	Em andamento	OE10
Capacitar servidores para a Extensão	Oferecer formação contínua aos servidores que atuam na área de Extensão, garantindo a qualidade e o alinhamento das ações.	Pró-reitoria de Pesquisa, Pós-Graduação, Inovação e Extensão	Não iniciado	OE19
Promover a inclusão de mulheres em Situação de Vulnerabilidade	Ampliar programas e ações de formação profissional voltados para mulheres em situação de vulnerabilidade, promovendo qualificação, autoestima e inclusão social.	Pró-reitoria de Pesquisa, Pós-Graduação, Inovação e Extensão	Em andamento	OE2 e OE10
Estimular o financiamento de Projetos de Extensão	Incentivar a alocação de recursos necessários para a execução dos projetos de Extensão.	Pró-reitoria de Pesquisa, Pós-Graduação, Inovação e Extensão	Em andamento	OE22

NOME	OBJETIVO	ÁREA RESPONSÁVEL	STATUS	OE
Fortalecer a curricularização da Extensão	Consolidar a integração da Extensão aos currículos dos cursos técnicos e superiores do IFFluminense.	Pró-reitoria de Pesquisa, Pós-Graduação, Inovação e Extensão	Em andamento	OE1 e OE10
Consolidar o Movimento Empreendedorismo Júnior	Manter e ampliar o apoio à criação, manutenção e expansão das Empresas Juniores, incentivando o empreendedorismo entre os estudantes.	Pró-reitoria de Pesquisa, Pós-Graduação, Inovação e Extensão	Em andamento	OE5
Criar um Repositório Institucional multicampi	Estabelecer um repositório centralizado para divulgar a produção científica, tecnológica e de inovação do IFFluminense, promovendo o empreendedorismo e ampliando o acesso ao conhecimento.	Pró-reitoria de Pesquisa, Pós-Graduação, Inovação e Extensão	Não iniciado	OE5 e OE10
Potencializar a captação de recursos	Aumentar a atração de recursos financeiros para projetos de pesquisa, inovação e empreendedorismo, por meio da criação de redes de colaboração entre os campi.	Pró-reitoria de Pesquisa, Pós-Graduação, Inovação e Extensão	Não iniciado	OE23
Investir na infraestrutura de laboratórios	Melhorar a infraestrutura dos laboratórios de pesquisa e didáticos, facilitando o intercâmbio e o compartilhamento de recursos entre as unidades.	Pró-reitoria de Pesquisa, Pós-Graduação, Inovação e Extensão	Não iniciado	OE20 e OE21
Estimular publicações científicas	Incentivar a produção e a publicação de artigos, livros e materiais didáticos, oferecendo editais específicos e cursos de escrita científica para a comunidade acadêmica.	Pró-reitoria de Pesquisa, Pós-Graduação, Inovação e Extensão	Não iniciado	OE5 e OE10
Avaliar a viabilidade de novos cursos de pós-graduação	Realizar um estudo para identificar a demanda e a viabilidade de novos cursos de pós-graduação (lato sensu, mestrado e doutorado), considerando as necessidades da comunidade acadêmica e externa.	Pró-reitoria de Pesquisa, Pós-Graduação, Inovação e Extensão	Em andamento	OE1
Fortalecer os grupos de pesquisa	Reforçar a atuação dos grupos de pesquisa para potencializar o desenvolvimento científico e tecnológico no IFFluminense.	Pró-reitoria de Pesquisa, Pós-Graduação, Inovação e Extensão	Em andamento	OE5
Consolidar e fortalecer os Programas de Pós-Graduação	Reforçar os programas de pós-graduação existentes e avaliar a necessidade de criar novos cursos.	Pró-reitoria de Pesquisa, Pós-Graduação, Inovação e Extensão	Em andamento	OE7, OE8
Fortalecer a Editora Essentia	Consolidar a Editora Essentia e apoiar a criação de novas revistas científicas alinhadas aos eixos tecnológicos e linhas de pesquisa do Instituto.	Pró-reitoria de Pesquisa, Pós-Graduação, Inovação e Extensão	Não iniciado	OE5
Fomentar a Inovação e o Empreendedorismo Social	Incentivar o desenvolvimento de tecnologias e pesquisas que atendam às demandas sociais, especialmente de comunidades vulneráveis (indígenas, quilombolas, pessoas com necessidades específicas), e promover uma cultura de inovação alinhada com o empreendedorismo social.	Diretoria do Polo de Inovação	Em andamento	OE4, OE5
Criar a Olimpíada de Inovação	Organizar uma competição que conecte estudantes e docentes aos arranjos produtivos locais, estimulando a busca por soluções para problemas reais da sociedade.	Diretoria do Polo de Inovação	Não iniciado	OE4
Promover a Cultura de Inovação	Incentivar a realização de eventos como hackathons, startup weekends e semanas de empreendedorismo para demonstrar o compromisso do IFFluminense com o ecossistema de inovação em níveis local, regional, nacional e internacional.	Diretoria do Polo de Inovação	Em andamento	OE5, OE15
Fortalecer o Polo de Inovação	Aproximar o Polo de Inovação dos campi para atrair novos projetos de Pesquisa, Desenvolvimento e Inovação (PD&I) com financiamento externo, seja da Embrapii ou da iniciativa privada.	Diretoria do Polo de Inovação	Em andamento	OE5

NOME	OBJETIVO	ÁREA RESPONSÁVEL	STATUS	OE
Capacitar a Comunidade em PD&I e Empreendedorismo	Melhorar a formação de servidores e estudantes em Pesquisa, Desenvolvimento e Inovação (PD&I) e em empreendedorismo, garantindo que tenham as habilidades necessárias para desenvolver projetos.	Diretoria do Polo de Inovação	Em andamento	OE19
Realizar Feiras e Workshops de Inovação	Promover eventos práticos e interdisciplinares, como feiras e workshops, para que a comunidade acadêmica se envolva na solução de problemas.	Diretoria do Polo de Inovação	Não iniciado	OE3
Oferecer Capacitação em Propriedade Intelectual	Fornecer treinamentos e suporte para a proteção de propriedade intelectual, como a redação e o depósito de patentes, incentivando a criação de novos produtos e softwares.	Diretoria do Polo de Inovação	Em andamento	OE5
Estimular Parcerias Estratégicas	Estabelecer parcerias com incubadoras locais e o poder público para financiar iniciativas de incubação e colaborar com as empresas juniores já existentes, incentivando a criação de novas.	Diretoria do Polo de Inovação	Não iniciado	OE5
Estabelecer o Projeto Pedagógico dos Cursos (PPC) dos Centros de Línguas	Oferecer cursos de idiomas, formação contínua e exames de proficiência, permitindo que a oferta ocorra em diferentes modalidades	Coordenação do Escritório de Cooperação Internacional	Não iniciado	OE3
Estabelecer Acordos de Cooperação Internacional	Criar parcerias internacionais para viabilizar programas de pós-doutorado para docentes e missões que busquem novas colaborações.	Coordenação do Escritório de Cooperação Internacional	Em andamento	OE19
Ampliar Programas de Internacionalização para Estudantes	Buscar recursos e parcerias para viabilizar programas de intercâmbio, graduação sanduíche e convênios que permitam a dupla diplomação dos estudantes.	Coordenação do Escritório de Cooperação Internacional	Em andamento	OE23
Reformular e fomentar o Programa de Mobilidade Acadêmica	Modernizar o programa de mobilidade para incentivar a participação de estudantes em experiências de aprendizado em outras instituições.	Coordenação do Escritório de Cooperação Internacional	Não iniciado	OE3
Mapear servidores para atividades em Língua Estrangeira	Identificar servidores que possam ministrar componentes curriculares, minicursos, palestras e workshops em outros idiomas, aproveitando o conhecimento interno da comunidade para promover a internacionalização.	Coordenação do Escritório de Cooperação Internacional	Não iniciado	OE10
Ampliar o Trabalho de Relações Internacionais	Aumentar a presença do IFFluminense em instituições estrangeiras, tanto de forma presencial quanto a distância.	Coordenação do Escritório de Cooperação Internacional	Em andamento	OE10
Mapear e ampliar Acordos de Cooperação	Identificar os acordos internacionais já existentes nos campi e expandi-los a nível institucional, incentivando a criação de novas parcerias.	Coordenação do Escritório de Cooperação Internacional	Não iniciado	OE10
Fortalecimento da Câmara de Administração e dos fluxos com os Campi	Padronizar e agilizar os processos administrativos centralizados, reduzindo prazos de resposta e aumentando a satisfação dos campi.	Pró-reitoria de Administração	Em andamento	OE14, OE22
Fortalecimento da governança orçamentária participativa	Institucionalizar um fórum permanente de discussão orçamentária com a comunidade acadêmica, garantindo transparência, prestação de contas e alinhamento das prioridades financeiras com as necessidades dos campi.	Pró-reitoria de Administração	Em andamento	OE16, OE22
Estudos técnicos para otimização da aplicação de recursos	Gerar análises e modelos técnicos sobre contratos, despesas e processos para embasar decisões estratégicas de alocação financeira, visando maior economicidade e eficiência no uso dos recursos.	Pró-reitoria de Administração	Em andamento	OE22

NOME	OBJETIVO	ÁREA RESPONSÁVEL	STATUS	OE
Transparência ativa na Gestão Orçamentária e Financeira	Modernizar e simplificar a divulgação de dados orçamentários e financeiros, por meio de painéis de fácil compreensão, assegurando transparência ativa para a comunidade interna e externa.	Pró-reitoria de Administração	Em andamento	OE16, OE22
Otimização das despesas discricionárias	Implementar um sistema de monitoramento e controle das despesas não obrigatórias, liberando espaço orçamentário para investimentos estratégicos que impulsionem os objetivos institucionais.	Pró-reitoria de Administração	Em andamento	OE22
Padronização e eficiência na Gestão de Contratos	Uniformizar processos de fiscalização e gestão de contratos em toda a instituição, elevando a qualidade da execução, a conformidade legal e os resultados obtidos.	Pró-reitoria de Administração	Em andamento	OE22
Regularização do Patrimônio Imobiliário e de Bens Permanentes	Sanear a situação jurídica e contábil do patrimônio da instituição, garantindo segurança jurídica, controle adequado e otimização do uso dos ativos imobiliários e permanentes.	Pró-reitoria de Administração	Em andamento	OE22
Gestão estratégica de estoques e suprimentos	Integrar o controle de estoques ao planejamento licitatório, utilizando dados para aquisições mais eficientes, redução de custos de armazenagem e garantia do suprimento contínuo.	Pró-reitoria de Administração	Em andamento	OE22
Implementar a Logística reversa e descarte sustentável de bens	Implementar um programa permanente de descarte ambientalmente correto e socialmente responsável de bens inservíveis, em parceria com cooperativas, resolvendo passivos ambientais e de armazenagem.	Pró-reitoria de Administração	Não iniciado	OE15, OE22
Planejamento integrado das contratações anuais	Estruturar o Plano Anual de Contratações de forma equilibrada ao longo do ano, integrado a outros planos institucionais, para evitar sobrecarga da equipe e garantir a continuidade dos serviços.	Pró-reitoria de Administração	Em andamento	OE22
Programa de fortalecimento da cadeia de fornecedores locais	Capacitar e habilitar micro e pequenos empreendedores locais para participarem de licitações, fomentando o desenvolvimento econômico regional e diversificando o cadastro de fornecedores.	Pró-reitoria de Administração	Não iniciado	OE22
Otimização de compras por meio de contratações compartilhadas	Estabelecer procedimentos para adesão a atas de registro de preços e compras compartilhadas, garantindo economia de escala, agilidade e prevenção de desabastecimento.	Pró-reitoria de Administração	Em andamento	OE22
Revitalizar o Escritório de Processos e Projetos Estratégicos (EPPE)	Modernizar o gerenciamento de projetos do IFFluminense por meio do estabelecimento de metodologias, formação de equipes e atualização do portfólio de projetos estratégicos.	Pró-Reitoria de Gestão de Pessoas e Desenvolvimento Institucional	Em andamento	OE16
Otimizar a atuação em Rede	Fortalecer o trabalho em equipe e a atuação em rede entre os campi e setores. Isso ajuda a alinhar o esforço de todos na busca pelos objetivos estratégicos da instituição.	Pró-Reitoria de Gestão de Pessoas e Desenvolvimento Institucional	Em andamento	OE17
Estabelecer e divulgar metas de gestão	Definir e comunicar metas anuais de gestão, baseadas no Plano de Desenvolvimento Institucional (PDI), para que toda a comunidade acadêmica trabalhe em uma mesma direção.	Pró-Reitoria de Gestão de Pessoas e Desenvolvimento Institucional	Em andamento	OE16, OE17
Criar Política de Inovação em Serviços Públicos	Instituir uma política de inovação, com uma Incubadora de Ideias, para implementar projetos-piloto usando metodologias ágeis. Isso permite testar e difundir soluções inovadoras para aprimorar os serviços oferecidos.	Pró-Reitoria de Gestão de Pessoas e Desenvolvimento Institucional	Não iniciado	OE16
Criar indicadores de eficiência	Desenvolver indicadores para identificar gargalos nos processos administrativos.	Pró-Reitoria de Gestão de Pessoas e Desenvolvimento Institucional	Não iniciado	OE17

NOME	OBJETIVO	ÁREA RESPONSÁVEL	STATUS	OE
Aprimoramento do Planejamento Anual das Unidades (Plano de Ação Anual - PAA)	Melhorar a metodologia de elaboração e execução do PAA.	Pró-Reitoria de Gestão de Pessoas e Desenvolvimento Institucional	Em andamento	OE17
Fortalecer a Avaliação Institucional	Fortalecer o processo de avaliação institucional em conjunto com a Comissão Própria de Avaliação.	Pró-Reitoria de Gestão de Pessoas e Desenvolvimento Institucional	Em andamento	OE17
Expandir Programas de Estágio Internos	Aumentar as oportunidades de estágio dentro do IFFluminense para estudantes.	Pró-Reitoria de Gestão de Pessoas e Desenvolvimento Institucional	Em andamento	OE6
Desenvolver uma Gestão de Pessoas Humanizada	Criar uma abordagem de gestão mais centrada no ser humano e no diálogo.	Pró-Reitoria de Gestão de Pessoas e Desenvolvimento Institucional	Em andamento	OE18
Modernizar a organização do trabalho	Usar estratégias de Governo Digital, capacitação e trabalho em rede para otimizar os processos de gestão de pessoas.	Pró-Reitoria de Gestão de Pessoas e Desenvolvimento Institucional	Em andamento	OE19
Fortalecer a Câmara de Gestão de Pessoas	Fazer com que a câmara seja um espaço de debate técnico para construir uma gestão mais humanizada.	Pró-Reitoria de Gestão de Pessoas e Desenvolvimento Institucional	Em andamento	OE16, OE18
Utilizar o Conhecimento Interno para a Gestão	Identificar e aproveitar os trabalhos e pesquisas desenvolvidos por servidores e estudantes do IFFluminense. O objetivo é usar esse conhecimento para embasar decisões técnicas da gestão, tornando-as mais sólidas e eficientes.	Pró-Reitoria de Gestão de Pessoas e Desenvolvimento Institucional	Não iniciado	OE19
Reformular a Ambientação de Novos Servidores	Desenvolver um programa que integre, adapte e familiarize os novos servidores com a instituição.	Pró-Reitoria de Gestão de Pessoas e Desenvolvimento Institucional	Em andamento	OE18
Plano de Gestão do Conhecimento Institucional	Elaborar Plano de Gestão do Conhecimento do IFF, qualificando o trabalho institucional, dando clareza de atribuições dos servidores e equipes e permitindo a elaboração colaborativo de manuais, cadernos formativos e outras estratégias e gestão do conhecimento.	Pró-Reitoria de Gestão de Pessoas e Desenvolvimento Institucional	Não iniciado	OE19
Estabelecer o Programa de Preparação para Aposentadoria	Criar um programa para auxiliar os servidores no planejamento de sua aposentadoria	Pró-Reitoria de Gestão de Pessoas e Desenvolvimento Institucional	Não iniciado	OE18
Constituir o Programa Professor Sênior	Criar um programa para valorizar e utilizar a experiência dos professores mais experientes.	Pró-Reitoria de Gestão de Pessoas e Desenvolvimento Institucional	Não iniciado	OE19
Mapear competências e investir em formação	Identificar as competências necessárias para o desenvolvimento institucional e, com base nisso, investir na formação contínua dos servidores.	Pró-Reitoria de Gestão de Pessoas e Desenvolvimento Institucional	Não iniciado	OE19
Prevenir Acidentes e Doenças do Trabalho	Estabelecer ações para garantir a segurança e a saúde dos servidores no ambiente de trabalho.	Pró-Reitoria de Gestão de Pessoas e Desenvolvimento Institucional	Em andamento	OE18
Ações de Qualidade de Vida no IFF	Incentivar e apoiar a realização de projetos de qualidade de vida em todos os Campi.	Pró-Reitoria de Gestão de Pessoas e Desenvolvimento Institucional	Em andamento	OE18
Revisão da Política de Saúde e Segurança no Trabalho	Reestruturar a Política de Atenção à Saúde e Segurança no Trabalho dos Servidores do IFFluminense por meio de um debate qualificado com todos os profissionais de saúde da instituição e amplo debate com os servidores, com atenção especial às questões relacionadas à saúde mental da comunidade.	Pró-Reitoria de Gestão de Pessoas e Desenvolvimento Institucional	Não iniciada.	OE18

NOME	OBJETIVO	ÁREA RESPONSÁVEL	STATUS	OE
Promover os Jogos Intercampi dos Servidores como ferramenta de integração e promoção da saúde.	Integrar os servidores de diferentes campi através do esporte, oferecendo oportunidades para a prática de atividades físicas, incentivando o intercâmbio social e esportivo, e contribuindo para o bem-estar físico e mental da comunidade.	Pró-Reitoria de Gestão de Pessoas e Desenvolvimento Institucional	Não iniciado	OE18
Gerenciar a TI como Área Estratégica	Posicionar a Tecnologia da Informação como um setor-chave para o IFFluminense. A meta é desenvolver soluções que apoiem os objetivos estratégicos, melhorem a gestão do conhecimento e gerem valor para a comunidade.	Diretoria de Gestão de Tecnologia da Informação	Em andamento	OE21
Fortalecer a Cultura de Segurança da Informação	Estimular uma cultura de segurança por meio de políticas, treinamentos e uma comunicação eficaz. A meta é garantir a proteção de dados e a integridade dos sistemas.	Diretoria de Gestão de Tecnologia da Informação	Em andamento	OE21
Promover a Transformação Digital	Utilizar a tecnologia da informação para modernizar e tornar mais eficientes os processos e procedimentos administrativos.	Diretoria de Gestão de Tecnologia da Informação	Em andamento	OE21
Garantir Formação Continuada em TI	Assegurar que os servidores da área de tecnologia da informação tenham acesso a treinamentos contínuos para desenvolverem novas lideranças, aprimorarem suas habilidades técnicas e se atualizarem sobre novas tecnologias.	Diretoria de Gestão de Tecnologia da Informação	Em andamento	OE19
Ampliar o Plano de Dados Abertos	Aumentar a transparência da instituição ao disponibilizar novos dados, facilitando o acesso à informação e melhorando a gestão interna.	Diretoria de Gestão de Tecnologia da Informação	Não iniciado	OE21
Abordar a Comunicação Estratégicamente	Integrar a comunicação como um elemento essencial em todas as etapas dos projetos e processos da instituição, em vez de tratá-la apenas como uma etapa final.	Diretoria de Comunicação	Em andamento	OE13
Elaborar o Plano Anual de Comunicação	Planejar e priorizar as demandas de comunicação, garantindo que as ações estejam alinhadas com a política da instituição.	Diretoria de Comunicação	Em andamento	OE13
Divulgar as ações do IFFluminense	Promover as iniciativas de ensino, pesquisa, extensão e inovação para reconhecer o trabalho de servidores e estudantes, atrair o interesse da comunidade externa e fortalecer a imagem da instituição.	Diretoria de Comunicação	Em andamento	OE13, OE10
Analisar e reformular Canais de Comunicação	Avaliar o desempenho dos canais de comunicação oficiais para aprimorar a interação com o público interno e externo.	Diretoria de Comunicação	Em andamento	OE13
Criar estratégias de Comunicação Interna	Desenvolver métodos eficazes para disseminar informações relevantes na comunidade acadêmica, aprimorar a comunicação entre os campi e aumentar o engajamento dos servidores e estudantes.	Diretoria de Comunicação	Em andamento	OE13
Realizar levantamento da estrutura de Comunicação	Avaliar a infraestrutura e as necessidades dos setores de comunicação dos campi para criar um plano de melhorias.	Diretoria de Comunicação	Em andamento	OE13, OE20
Aprofundar o relacionamento com a imprensa	Fortalecer os laços com os veículos de imprensa locais para aumentar a visibilidade das ações do IFFluminense e preparar os gestores para lidar com a mídia através de um programa de media training.	Diretoria de Comunicação	Em andamento	OE13
Gerenciar Crises Institucionais	Estabelecer um sistema de gerenciamento de crises, com a criação de um comitê e ações de monitoramento, para lidar com situações de emergência de forma organizada.	Diretoria de Comunicação	Em andamento	OE13

NOME	OBJETIVO	ÁREA RESPONSÁVEL	STATUS	OE
Aprimorar o Relacionamento com a Fundação Pró-IFF	Expandir a capacidade institucional de apoiar estrategicamente projetos de pesquisa, ensino, extensão e desenvolvimento institucional, científico e tecnológico por meio de uma parceria mais forte com a Fundação Pró-IFF.	Diretoria Executiva	Em andamento	OE10
Promover a participação direta da comunidade	Incentivar a participação de servidores e estudantes na criação, desenvolvimento e avaliação das políticas institucionais, utilizando ferramentas como a plataforma ParticipalFF	Diretoria Executiva	Em andamento	OE13, OE16
Garantir o funcionamento efetivo dos Colegiados	Buscar estratégias para aumentar a participação e o quórum nos colegiados. A ideia é assegurar que esses órgãos possam atuar de forma autônoma na construção e avaliação das políticas do IFFluminense.	Diretoria Executiva	Em andamento	OE13, OE16
Programa de Captação e Aplicação de Recursos Parlamentares	Atuar na captação de recursos de emendas parlamentares de forma planejada, articulada, dialogada e transparente para investir em instalações e aquisição de equipamentos, bolsas de alunos, material de consumo, dentre outros.	Relações Institucionais	Em andamento	OE23
Fortalecimento da Fiscalização de Obras	Aprimorar o acompanhamento das obras por meio da presença efetiva de fiscais nos campi, assegurando o cumprimento dos prazos, orçamentos e padrões de qualidade estabelecidos.	Diretoria de Infraestrutura	Em andamento	OE20
Gestão Participativa de Intervenções de Infraestrutura	Garantir que as intervenções de infraestrutura sejam previamente discutidas com a comunidade acadêmica, alinhando as necessidades das obras às demandas dos usuários dos espaços.	Diretoria de Infraestrutura	Em andamento	OE20
Modernização dos Sistemas de Segurança	Investir na expansão de tecnologias de monitoramento eletrônico (como câmeras e alarmes) na Reitoria e nos campi, para prevenir incidentes e aumentar a sensação de segurança.	Diretoria de Infraestrutura	Em andamento	OE20
Implantação do Plano de Inspeção e Manutenção Predial	Elaborar e colocar em prática um plano sistemático de vistoria e manutenção dos imóveis, permitindo ações corretivas e preventivas para a conservação do patrimônio.	Diretoria de Infraestrutura	Em andamento	OE20
Modernização e Otimização da Frota Veicular	Renovar e otimizar a frota de veículos, estudando modelos de compartilhamento e gestão, para garantir o transporte confiável de estudantes e servidores para atividades acadêmicas.	Diretoria de Infraestrutura	Em andamento	OE20
Implementação de Acessibilidade Física nos Campi	Desenvolver e executar um plano de ações para eliminar barreiras arquitetônicas, garantindo a plena acessibilidade dos espaços físicos a todas as pessoas.	Diretoria de Infraestrutura	Em andamento	OE20
Elaboração do Plano de Prevenção e Combate a Incêndios	Implementar um Plano de Prevenção e Combate a Incêndios para toda a estrutura do IFFluminense, com o propósito de garantir a segurança física e a integridade de toda a comunidade acadêmica em situações de emergência, em conformidade com as normas técnicas vigentes.	Diretoria de Infraestrutura	Não iniciado	OE20

Quadro 4. Portfólio Estratégico

RESPONSÁVEIS PELA ELABORAÇÃO DO PLANO ESTRATÉGICO INSTITUCIONAL

Reitor

Equipe gestora da Pró-reitoria de Administração

Equipe gestora da Pró-reitoria de Políticas Estudantis

Equipe gestora da Pró-reitoria de Ensino

Equipe gestora da Pró-reitoria de Gestão de Pessoas e Desenvolvimento Institucional

Equipe gestora da Pró-reitoria de Pesquisa, Pós-Graduação, Inovação e Extensão

Equipe da Diretoria do Centro de Referência

Equipe da Diretoria de Comunicação

Equipe da Diretoria Executiva

Equipe da Diretoria de Gestão da Tecnologia da Informação

Equipe da Diretoria de Infraestrutura

Equipe da Diretoria do Polo de Inovação

Equipe da Diretoria de Relações Institucionais

RESPONSÁVEIS PELA ESTRUTURAÇÃO DO PLANO ESTRATÉGICO INSTITUCIONAL

Equipe da Diretoria de Desenvolvimento Institucional

EDIÇÃO

Equipe da Diretoria de Desenvolvimento Institucional

Diagramação e infografia: Lionel Mota